

中 華 民 國 115 年 度 4-0501070

臺北市總預算案

臺北市政府教育局主管

臺北市地方教育發展基金

臺北市立南港高級中學附屬單位預算之分預算

(特 別 收 入 基 金)

臺北市立南港高級中學編

臺北市地方教育發展基金－臺北市立南港高級中學

目 次

中華民國115年度

一、財務摘要	第 1 頁
二、業務計畫及預算概要	第 3 -14 頁
三、預算主要表	
(一) 基金來源、用途及餘絀預計表	第 15 頁
(二) 現金流量預計表	第 16 頁
四、預算明細表	
(一) 基金來源－徵收收入明細表	第 17 頁
(二) 基金來源－服務收入明細表	第 18 頁
(三) 基金來源－財產處分收入明細表	第 19 頁
(四) 基金來源－租金收入明細表	第 20 頁
(五) 基金來源－公庫撥款收入明細表	第 21 頁
(六) 基金來源－政府其他撥入收入明細表	第 22 頁
(七) 基金來源－使用規費收入明細表	第 23 頁
(八) 基金來源－學雜費收入明細表	第 24 頁
(九) 基金來源－受贈收入明細表	第 25 頁
(十) 基金來源－雜項收入明細表	第 26 頁
(十一) 基金用途－高中及高職教育計畫明細表	第 27 -40 頁
(十二) 基金用途－一般行政管理計畫明細表	第 41 -42 頁
(十三) 基金用途－建築及設備計畫明細表	第 43 -45 頁
五、預算參考表	
(一) 預計平衡表	第 47 頁
(二) 各項費用彙計表	第 48 -53 頁
(三) 員工人數彙計表	第 54 頁

臺北市地方教育發展基金－臺北市立南港高級中學

目 次

中華民國115年度

(四) 用人費用彙計表	第 56－57 頁
(五) 聘用及約僱人員明細表	第 58－59 頁
(六) 單位（或計畫）成本分析表	第 60 頁
(七) 5年來主要業務計畫分析表	第 61 頁
(八) 繼續性計畫分年資金需求表	第 62－63 頁
(九) 新興計畫分年資金需求表	第 64－65 頁
(十) 資本資產明細表	第 66 頁
(十一) 長期負債明細表	第 67 頁

臺北市地方教育發展基金－臺北市立南港高級中學

財務摘要

中華民國115年度

單位：新臺幣千元

項 目	本 年 度	上 年 度	比較增減數	%
經營成績：				
基金來源	364,994	680,353	-315,359	-46.35
基金用途	369,032	688,099	-319,067	-46.37
賸餘(短絀)	-4,038	-7,746	3,708	--
餘絀情形：				
基金餘額	156,863	160,901	-4,038	-2.51
現金流量(註)：				
現金及約當現金之淨增(減)	-4,038	-7,746	3,708	--
附註：現金流量係採現金及約當現金基礎，包括現金及自投資日起3個月內到期或清償之債權證券。				

本 頁 空 白

業務計畫及預算概要

臺北市地方教育發展基金－臺北市立南港高級中學

業務計畫及預算概要

中華民國 115 年度

壹、基金概況

一、設立宗旨及願景：

- (一) 本校遵照憲法第 158 條及 160 條規定，教育文化應發展國民之民族精神、自治精神，國民道德與健全體格、科學及生活智能，以培養八大學習領域及十大基本能力。
- (二) 本校自 91 年度起依教育經費編列與管理法第 13 條規定設置「臺北市地方教育發展基金」，以促進教育健全發展，提昇教育經費運用績效。
- (三) 本校以「培育卓越人才」為教育使命，以「全球視野 成功領航」為願景，以此建構一所精緻優質、創新卓越的高中，學生受業茁壯於成功校園，而能才德兼備為「學術人才」「國際人才」「領導人才」，成功啟航揚帆國際。

二、施政重點：

- (一) 開啟多元智慧：尊重每個學生獨特的個性，以多元智慧的觀點協助他找到生命的亮點，肯定天生我才必有用，能知於學，樂於學。
- (二) 培養生活能力：培養學生帶得走的公民關鍵能力，強化自我管理、閱讀理解、理性批判、問題解決、奉獻服務、溝通表達等核心素養。
- (三) 蘊育人文情懷：在溫馨開放的校園文化中，孕育人文情懷，學會尊重、包容；建構生命的價值、完成人性的開展。
- (四) 建置溫馨民主的校園文化：
 - 1. 以參與式管理、落實行政、教師會、家長會三者的良性互動。
 - 2. 以學生第一，教學優先的觀念提昇行政服務效率。
 - 3. 放下威權心態，開啟校園民主之風氣。
- (五) 推動適性教學：
 - 1. 落實校本課程理念，採多元化、活潑化的教學及評量。
 - 2. 運用校內、外資源，加強多元學習能力。
 - 3. 關懷相對弱勢學生之教學及輔導。
 - 4. 推動行動學習，充實學生運用資訊之知能，並提昇教師運用學習載具教學之能力。
- (六) 辦理發展性的訓輔活動：
 - 1. 辦理各項活動、競賽及展演。

臺北市地方教育發展基金 – 臺北市立南港高級中學

業務計畫及預算概要

中華民國 115 年度

2. 推動校內外學習服務。
3. 發展績優社團及校隊，如管樂、輕艇、游泳、法式滾球、田徑等。
4. 加強新興領域教育的辦理，並融入各科教學以收成效。

(七) 辦理特色課程：

1. 配合十二年國民基本教育，發展特色課程，透過特色課程之實施，達成適性揚才之目的。
2. 透過教師專業發展及學校資源統整，改變教師教學方式及學生學習模式，永續精進發展特色課程。

三、組織概況：

本校設置校長 1 人，綜理全校校務，下設教務處、學生事務處、總務處、圖書館、輔導室、研究發展處、附設補校、會計室及人事室等單位。

內部分層業務如下：

(一) 教務處：秉承校長之命，辦理全校教務事項。

1. 教學組：掌理課程編排、課業考查、教學研究及教學指導等事項。
2. 註冊組：掌理註冊、編班、轉學、休學及成績考查等有關學籍事項。
3. 設備組：掌理教學設備計畫之擬定、用具之管理、保管等事項。
4. 實驗研究組：辦理教師專業發展評鑑、教學輔導制度。

(二) 學生事務處：秉承校長之命，辦理全校學生事務事項。

1. 訓育組：掌理訓育計畫之擬定，指導班聯會、畢聯會等學生自治團體之健全發展，並掌理學生社團活動，學生服務學習、校外競賽、國際教育旅行等，指導學生自治團體，引導學生多元發展。
2. 生活教育組：透過各項活動，實施性別教育，人權教育與群己關係之教育。
3. 生活輔導組：重視生活輔導之技巧與方法，加強道德教育與法律常識教育以落實全方位人格教育為目標。
4. 體育組：加強學生體能訓練，重視團隊合作精神與良好運動風度之養成。
5. 衛生組：重視校園環境之整理與美化，配合宣導實施防災意識、環保教育與人口教育。

(三) 總務處：秉承校長之命，辦理全校總務事項。

臺北市地方教育發展基金 – 臺北市立南港高級中學
業務計畫及預算概要

中華民國 115 年度

1. 庶務組：辦理校舍場地佈置及環境美化，監督校舍建築及整修，財物購買保管及分配等事項。
2. 出納組：辦理現金、票據、契約之保管等收支移轉等事項。
3. 文書組：辦理公文收發登記與典守學校印信，撰擬繕校及檔案保管等事項。

(四) 圖書館：秉承校長之命，辦理圖書分類編目、各項閱讀推廣、圖書館利用教育、參考諮詢服務及推動圖書館利用教育等事項。

資訊媒體組：辦理自動化作業系統維護、資訊融入教學及校園網路管理等事項。

(五) 輔導室：秉承校長之命，辦理輔導業務。

1. 輔導組：視學生身心狀況及需求提供發展性輔導，介入性輔導或處理性輔導，並掌理學生輔導與諮商等事項。
2. 特殊教育組：掌理特教學生特殊需求之安排，包括資源班之入班教學輔導等個別化教育計畫或個別輔導計畫等事項。
3. 資料組：實施適性生涯輔導等事項。

(六) 研究發展處：秉承校長之命，辦理學生海外體驗學習活動及國際交流等業務。

課程發展組：辦理國際交流課程及海外課程規劃等事項。

(七) 進修部：秉承校長之命，辦理進修部招生及教學業務。

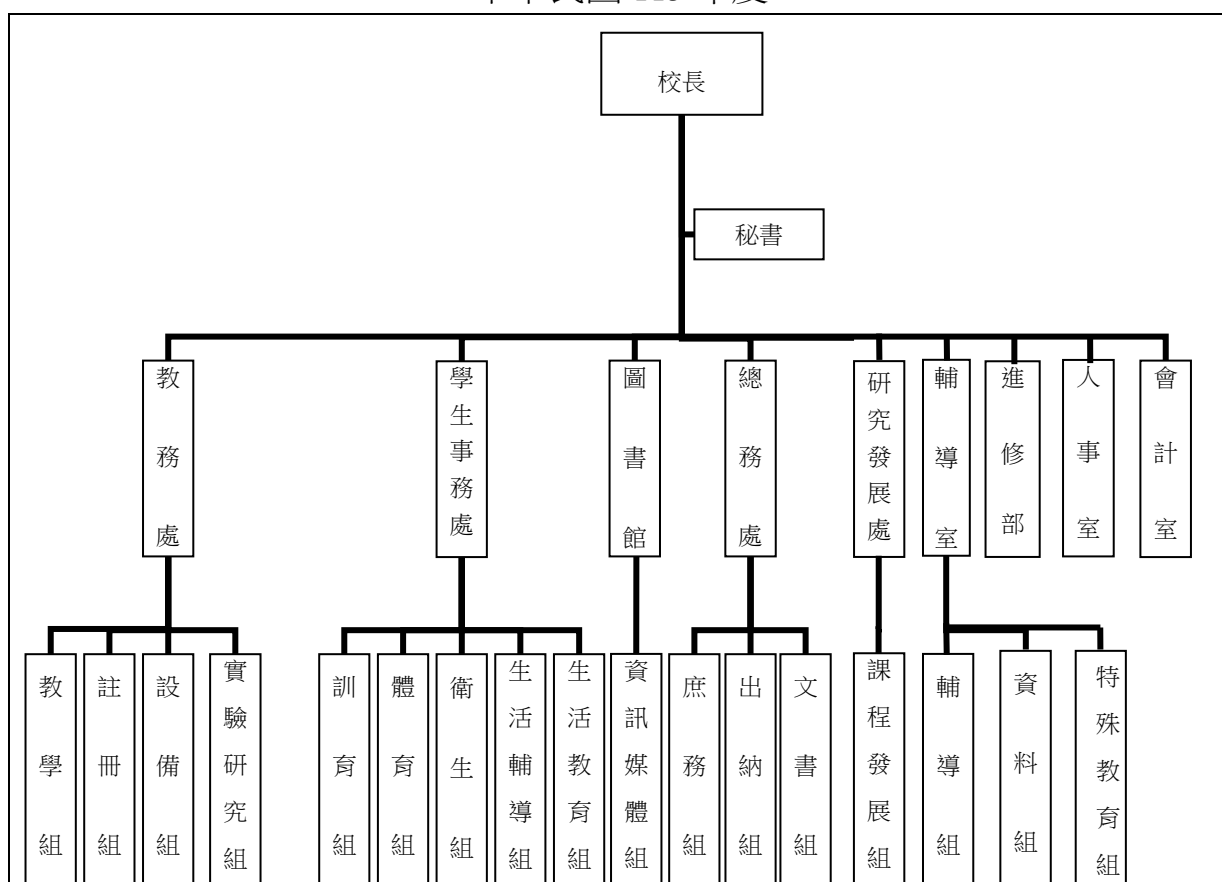
(八) 會計室：秉承上級主計機關之監督與指導，並受校長之指揮，依法辦理歲計、會計、統計等事項。

(九) 人事室：秉承上級人事機關之監督與指導，並受校長之指揮，依法辦理人事管理查核等事項。

臺北市地方教育發展基金－臺北市立南港高級中學

業務計畫及預算概要

中華民國 115 年度



四、基金歸類及屬性：

本校地方教育發展基金依據教育經費編列與管理法第 13 條規定設置，本基金為預算法第 4 條第 1 項第 2 款第 5 目所定之特別收入基金，以本府教育局為管理機關。

貳、業務計畫

一、基金來源：

單位：新臺幣千元

業務計畫	本年度預算數	實施內容
徵收及依法分配收入	10	本年度預計收取廠商履約逾期罰款等收入。
勞務收入	316	本年度預計辦理 2 學期教科書採購收取之作業管理費、收取體育班甄選報名費及教師甄選報名費等收入。

臺北市地方教育發展基金－臺北市立南港高級中學

業務計畫及預算概要

中華民國 115 年度

財產收入	57	本年度預計辦理員生消費合作社及幼兒園場地出租之租金收入、財產報廢變賣之殘值收入等。
政府撥入收入	343,666	本年度預計由公庫撥入數、交通部民航局臺北國際航空站補助噪音防制設施電費維護費補助等收入。
規費收入	288	本年度預計收取校園場地開放收入及停車場收入等。
教學收入	20,031	本年度預計收取學生之學費、雜費、課業輔導等收入。
其他收入	626	本年度預計收取各界捐款收入及數位學生證補卡等收入。

二、基金用途：

單位：新臺幣千元

業務計畫	本年度預算數	實施內容
高中及高職教育計畫	348,517	本年度預計辦理教學事項為： 1. 各項教學、學生事務、圖書及輔導等業務。 2. 新購工藝、自然、社會、圖書等各科教學用品，充實各科教材及用具。 3. 革新教學方法，提高教學效能。 4. 辦理暑期泳訓班、教師甄選、指定活動等項目。
一般行政管理計畫	4,924	本年度預計辦理事項為： 1. 綜理學校總務、人事、會計等業務。 2. 配合校務推動行政處室支援工作，進而增進校務運作。
建築及設備計畫	15,591	本年度預計辦理事項為： 1. 購置各學科教學課程所需教學設備、圖書館典藏之圖書。 2. 辦理活動中心屋頂防漏整修工程。 3. 辦理游泳池電力改善工程。 4. 綜合教學大樓新建工程，為 107-116 年度連續性工程，總委託技術服務費 2,022 萬 1 千元，本年度編列第 9 年經費 300 萬元，餘 113 萬 9 千元編列於以後年度；另本工程總工程

臺北市地方教育發展基金－臺北市立南港高級中學

業務計畫及預算概要

中華民國 115 年度

		費 10 億 1,485 萬 1 千元，本年度編列第 7 年工程費 180 萬元，餘 2 億 4,807 萬 6 千元編列於以後年度，各年資金需求詳如繼續性計畫分年資金需求表。
--	--	--

參、預算概要

一、基金來源及用途之預計：

(一) 本年度基金來源：

徵收收入 1 萬元、服務收入 31 萬 6 千元、財產處分收入 2 萬 6 千元、租金收入 3 萬 1 千元、公庫撥款收入 3 億 4,341 萬 6 千元、政府其他撥入收入 25 萬元、使用規費收入 28 萬 8 千元、學雜費收入 2,003 萬 1 千元、受贈收入 45 萬元、雜項收入 17 萬 6 千元，本年度基金來源 3 億 6,499 萬 4 千元，較上年度預算數 6 億 8,035 萬 3 千元，減少 3 億 1,535 萬 9 千元，約 46.35%，主要係公庫撥款收入減編所致。

(二) 本年度基金用途：

高中及高職教育計畫 3 億 4,851 萬 7 千元，一般行政管理計畫 492 萬 4 千元，建築及設備計畫 1,559 萬 1 千元，本年度基金用途 3 億 6,903 萬 2 千元，較上年度預算數 6 億 8,809 萬 9 千元，減少 3 億 1,906 萬 7 千元，約 46.37%，主要係綜合教學大樓新建工程計畫減編所致。

二、基金餘絀之預計：

本年度基金來源及用途相抵後，短絀 403 萬 8 千元，較上年度預算數短絀 774 萬 6 千元，減少 370 萬 8 千元，約 47.87%，將移用以前基金餘額 403 萬 8 千元支應。

三、現金流量之預計：

本年度業務活動淨現金流出 403 萬 8 千元。

四、補辦預算事項：詳補辦預算明細表

(一) 固定資產之建設改良擴充 266 萬 3 千元

1.113 年度教育部補助高中優質化輔助方案計畫 46 萬 4 千元。

2.113 年度為教學及活動需要，且具急迫及必要性，由高中及高職教育計畫項下移列固定資產 29 萬 4 千元。

臺北市地方教育發展基金－臺北市立南港高級中學

業務計畫及預算概要

中華民國 115 年度

- 3.113 年度教育部補助試辦半導體課程計畫 12 萬 5 千元。
- 4.113 年度教育部補助中央課程與教學輔導諮詢教師團隊代理代課費暨課程教學補助 10 萬元。
- 5.113 年度教育部補助校園綠籬專案計畫 60 萬元。
- 6.113 年度教育部補助國外校際合作推動線上教學計畫 49 萬 5 千元。
- 7.113 年度為行政需要，且具急迫及必要性，由其他準備金項下支應 2 萬 9 千元。
- 8.114 年度教育部補助高中優質化輔助方案計畫 45 萬 6 千元。
- 9.114 年度教育部補助試辦半導體課程計畫 6 萬 8 千元。
- 10.114 年度為教學及活動需要，且具急迫及必要性，由高中及高職教育計畫項下移列固定資產 3 萬 2 千元。

肆、以前年度計畫實施狀況及成果概述：

一、前（113）年度計畫實施成果概述：

業務計畫	實施概況	實 施 成 果
徵收及依法分配收入	本年度預計收取廠商履約逾期罰款收入。	本年度已接受廠商履約逾期罰款收入 1 萬 9 千元。
勞務收入	本年度預計辦理 2 學期教科書採購收取之作業管理費、收取體育班甄選報名費及教師甄選報名費等收入。	本年度已收取 2 學期教科書作業管理費計 29 萬 3 千元、收取體育班甄選報名費 2 萬 1 千元及教師甄選報名費 15 萬 1 千元等。
財產收入	本年度預計辦理財產報廢變賣之殘值收入、員生消費合作社及幼兒園場地出租之租金收入。	本年度已收取財產報廢變賣殘值收入 4 萬 7 千元、員生消費合作社及幼兒園場地之租金收入 1 萬 5 千元。
政府撥入收入	本年度預計由公庫撥入數。	本年度已收取公庫撥入數 7 億 5,336 萬 8 千元及教育部之補助計畫 1,597 萬 1 千元。
規費收入	本年度預計收取校園場地開放收入及停車場收入。	本年度已收取校園場地開放收入 82 萬 4 千元及停車場

臺北市地方教育發展基金－臺北市立南港高級中學

業務計畫及預算概要

中華民國 115 年度

		場收入 24 萬 5 千元等。
教學收入	本年度預計收取學生之學費、雜費、課業輔導等收入。	本年度已收取學生之學費、雜費、課業輔導等收入 1,726 萬 3 千元。
其他收入	本年度預計收取各界捐款收入及數位學生證補卡等收入。	本年度已接受各界捐款收入 43 萬 2 千元及數位學生證補卡等收入 13 萬 1 千元。
高中及高職教育計畫	本年度預計辦理教學事項為： <ol style="list-style-type: none"> 1. 各項教學、學生事務、圖書及輔導等業務。 2. 新購工藝、自然、社會、圖書等各科教學用品，充實各科教材及用具。 3. 辦理暑期泳訓班、教師甄選、指定活動等項目。 	本年度除辦理左列各項教學事項外，亦辦理高中優質化計畫、各級學校聘任專任運動教練及約用運動防護員計畫、學習扶助計畫等。
一般行政管理計畫	本年度預計辦理事項為： <ol style="list-style-type: none"> 1. 綜理學校總務、人事、會計等業務。 2. 配合校務推動行政處室支援工作，進而增進校務運作。 	綜理學校總務、人事、會計等業務，並配合校務推動行政處室支援工作，進而增進校務運作，達成預期目標。
建築及設備計畫	本年度預計辦理事項為： <ol style="list-style-type: none"> 1. 購置各學科教學課程需教學設備。 2. 辦理教學區明德樓屋頂防漏工程招標作業。 3. 辦理教學區新民樓屋頂防漏工程招標作業。 4. 綜合教學大樓新建工程。 	<ol style="list-style-type: none"> 1. 購置各學科教學課程需教學設備。 2. 辦理教學區明德樓屋頂防漏工程招標作業。 3. 辦理教學區新民樓屋頂防漏工程招標作業。 4. 綜合教學大樓新建工程，委託新工處代辦，截至 113 年度，施工廠商進行 1 樓牆柱鋼筋綁紮及模板組立，並持續依施工計畫，推展工程進度。

臺北市地方教育發展基金－臺北市立南港高級中學

業務計畫及預算概要

中華民國 115 年度

二、上年度已過期間（114 年 1 月 1 日至 6 月 30 日止）計畫實施成果概述：

業務計畫	實施概況	實 施 成 果
徵收及依法分配收入	本年度截至 6 月 30 日止預計收取廠商履約逾期罰款收入。	本年度截至 6 月 30 日止已接受廠商履約逾期罰款收入 6 千元。
勞務收入	本年度截至 6 月 30 日止預計辦理 1 學期教科書採購收取之作業管理費、收取體育班甄選報名費及教師甄選報名費等收入。	本年度截至 6 月 30 日止已收取 1 學期教科書作業管理費計 18 萬元、收取體育班甄選報名費 1 萬 9 千元及教師甄選報名費 1 萬元等。
財產收入	本年度截至 6 月 30 日止預計辦理財產報廢變賣之殘值收入、員生消費合作社及幼兒園場地出租之租金收入	本年度截至 6 月 30 日止已收取員生消費合作社及幼兒園場地之租金收入 4 千元。
政府撥入收入	本年度截至 6 月 30 日止預計公庫撥入數。	本年度截至 6 月 30 日止已收取公庫撥入數 3 億 4,649 萬 8 千元及教育部之補助計畫 312 萬元。
規費收入	本年度預計收取校園場地開放收入及停車場收入。	本年度已收取校園場地開放收入 34 萬 8 千元及停車場收入 23 萬 3 千元等。
教學收入	本年度截至 6 月 30 日止預計預計收取學生之 1 學期學費、雜費、課業輔導等收入。	本年度截至 6 月 30 日止已收取學生 1 學期學費、雜費、課業輔導等收入 600 萬 9 千元。
其他收入	本年度截至 6 月 30 日止預計收取各界捐款收入及數位學生證補卡等收入。	本年度截至 6 月 30 日止已接受各界捐款收入 83 萬 5 千元、收取數位學生證補卡等收入 12 萬元。
高中及高職教育計畫	本年度截至 6 月 30 日止預計辦理教學事項為： 1. 各項教學、學生事務、圖書及輔導等業務。 2. 新購工藝、自然、社會、圖書等各科教學用品，充實各科教材及用具。	本年度除辦理左列各項教學事項外，亦辦理高中優質化計畫、各級學校聘任專任運動教練及約用運動防護員計畫、學習扶助計畫等。

臺北市地方教育發展基金－臺北市立南港高級中學

業務計畫及預算概要

中華民國 115 年度

		3. 辦理教師甄選、指定活動等項目。	
一般行政管理計畫	本年度截至 6 月 30 日止預計辦理事項為： 1. 綜理學校總務、人事、會計等業務。 2. 配合校務推動行政處室支援工作，進而增進校務運作。	持續辦理學校總務、人事、會計等業務，並配合校務推動行政處室支援工作，進而增進校務運作，以達成預期目標。	
建築及設備計畫	本年度截至 6 月 30 日止預計辦理事項為： 1. 購置各學科教學課程所需教學設備、圖書館典藏之圖書招標作業。 2. 辦理游泳池電力改善工程招標作業。 3. 辦理活動中心屋頂防漏整修工程招標作業。 4. 綜合教學大樓新建工程。	1. 購置各學科教學課程所需教學設備、圖書館典藏之圖書招標作業。 2. 辦理游泳池電力改善工程招標作業。 3. 辦理活動中心屋頂防漏整修工程招標作業。 4. 綜合教學大樓新建工程，委託新工處代辦，112 年 8 月 21 日開工，持續進行連通道鋼構電鍍施作及地下樓層泥作吊線粉刷，並依施工計畫，推展工程進度。	

臺北市地方教育發展基金－臺北市立南港高級中學

補辦預算明細表

中華民國115年度

單位：新臺幣元

項 目	金額	辦理 年度	說 明
合計	2,663,000		
固定資產之建設改良擴充	2,663,000		
購置機械及設備	1,921,000	113	
液晶螢幕	60,000		教育部補助113年度高中優質化資本門經費。
筆記型電腦(記憶體16GB)	104,000		教育部補助113年度高中優質化資本門經費。
平板電腦(螢幕10.9吋及保護殼)	300,000		教育部補助113年度高中優質化資本門經費。
平板電腦(含觸控筆)	84,000		教育部補助113年度中央課程與教學輔導諮詢教師代理代課費暨課程與教學補助計畫。
平板電腦(含觸控筆及磁吸鍵盤)	16,000		教育部補助113年度中央課程與教學輔導諮詢教師代理代課費暨課程與教學補助計畫。
觸控互動式大螢幕顯示器(75吋)	65,000		教育部補助113年度高級中等學校實施半導體課程資本門經費。
波形產生器	25,000		教育部補助113年度高級中等學校實施半導體課程資本門經費。
數位三用電表	15,000		教育部補助113年度高級中等學校實施半導體課程資本門經費。
液晶螢幕	20,000		教育部補助113年度高級中等學校實施半導體課程資本門經費。
平板電腦(螢幕10.9吋)	204,000		教育部補助113年度國外校際合作推動線上教學計畫。
筆記型電腦	153,000		教育部補助113年度國外校際合作推動線上教學計畫。
專業4K攝影機	32,000		教育部補助113年度國外校際合作推動線上教學計畫。
自動澆灌系統	600,000		教育部補助113年度校園綠籬專案計畫資本門經費。
海報機	17,000		為教學及活動需要，確實需要辦理新購，且具急迫及必要性，所需經費擬控留本校高中及高職教育計畫-設備零件支應。
刷卡機	29,000		為行政需要，確實需要辦理新購，且具急迫及必要性，所需經費擬控留本校基金餘額支應。
水塔	90,000		為保持和調節給水管網中的水量和水壓需要，確實需要辦理新購，且具急迫及必要性，所需經費擬控留本校高中及高職教育計畫-設備零件支應。
電動割草機	23,000		為改善校園環境需要，確實需要辦理新購，且具急迫及必要性，所需經費擬控留本校高中及高職教育計畫-雜項設備修護費支應。
自動付款機(收費系統)	38,000		為了加快結帳流程的效率需要，確實需要辦理新購，且具急迫及必要性，所需經費擬控留本校高中及高職教育計畫-雜項設備修護費支應。
彩色雷射列表機	46,000		為教學及活動需要，確實需要辦理新購，且具急迫及必要性，所需經費擬控留本校高中及高職教育計畫-雜項設備修護費支應。
購置交通及運輸設備	106,000	113	
藍芽喇叭揚聲器	31,000		教育部補助113年度國外校際合作推動線上教學計畫。
雙通道無線麥克風(含充電盒)	75,000		教育部補助113年度國外校際合作推動線上教學計畫。
購置雜項設備	80,000	113	

臺北市地方教育發展基金－臺北市立南港高級中學

補辦預算明細表

中華民國115年度

單位：新臺幣元

項 目	金額	辦理 年度	說 明
充電樁	49,000	114	臺北市政府補助電動汽車充電樁1座，停車管理工程處補助60,000元(代收代付)，學校自籌49,000元，擬由本校高中及高職教育計畫-雜項設備修護費支應。 為特教班教學及活動需要，確實需要辦理新購，且具急迫及必要性，所需經費擬控留本校高中及高職教育計畫-設備零件支應。
不鏽鋼流理臺	31,000		
購置機械及設備	524,000		
液晶螢幕	60,000		
筆記型電腦(記憶體16GB)	156,000		
平板電腦(螢幕10.9吋及保護殼)	240,000		
波形產生器	25,000		
數位三用電表	15,000		
玻璃白板	28,000		
購置雜項設備	32,000		
足球門	32,000	114	為教學及活動需要，確實需要辦理新購，且具急迫及必要性，所需經費擬控留本校高中及高職教育計畫-其他用品消耗支應。

備註：各基金依預算法第88條規定補辦預算，應確係不及編入年度預算，且因經營環境發生重大變遷或正常業務(含執行中央補助款項目)之確實需要，並經主管機關核轉本府核准先行辦理者；不具急迫性之事項，仍應儘可能納入預算辦理。

預算主要表

臺北市地方教育發展基金－臺北市立南港高級中學

基金來源、用途及餘絀預計表

中華民國115年度

單位：新臺幣千元

前年度決算數	項 目	本年度預算數	上年度預算數	比較增減（－）
788,780	基金來源	364,994	680,353	-315,359
19	徵收及依法分配收入	10	5	5
19	徵收收入	10	5	5
465	勞務收入	316	316	
465	服務收入	316	316	
62	財產收入	57	90	-33
47	財產處分收入	26	59	-33
	租金收入	31	31	
15	其他財產收入			
769,339	政府撥入收入	343,666	657,641	-313,975
753,368	公庫撥款收入	343,416	657,641	-314,225
15,971	政府其他撥入收入	250		250
1,069	規費收入	288	288	
1,069	使用規費收入	288	288	
17,263	教學收入	20,031	20,359	-328
17,263	學雜費收入	20,031	20,359	-328
563	其他收入	626	1,654	-1,028
432	受贈收入	450	1,100	-650
131	雜項收入	176	554	-378
668,647	基金用途	369,032	688,099	-319,067
346,775	高中及高職教育計畫	348,517	340,492	8,025
3,302	一般行政管理計畫	4,924	4,102	822
318,570	建築及設備計畫	15,591	343,505	-327,914
120,133	本期賸餘(短絀)	-4,038	-7,746	3,708
48,514	期初基金餘額	160,901	14,201	146,700
168,647	期末基金餘額	156,863	6,455	150,408

註：前年度決算數細數之和與總數或略有出入，係四捨五入關係，以下各表同。

現金流量預計表

單位：新臺幣千元

註：本表係採現金及約當現金基礎，包括現金及自投資日起3個月內到期或清償之債權證券。

預算明細表

臺北市地方教育發展基金－臺北市立南港高級中學

基金來源－徵收收入明細表

中華民國115年度

單位：新臺幣元

科 目	單位	本 年 度 預 算 數			說 明
		數量 業務量	利(費)率	金 額	
合計				10,000	
徵收收入				10,000	較上年度預算數5,000元，增加5,000元。
違規罰款收入				10,000	較上年度預算數5,000元，增加5,000元。
	年	1	10,000	10,000	廠商逾期履約罰款、賠償等收入。

臺北市地方教育發展基金－臺北市立南港高級中學

基金來源－服務收入明細表

中華民國115年度

單位：新臺幣元

科 目	單位	本 年 度 預 算 數			說 明
		數量 業務量	利(費)率	金 額	
合計				316,000	
服務收入				316,000	較上年度預算數316,000元，無增減。
	年	1	130,000	130,000	教科書費衍生之作業管理費收入(收支對列)。
	人	30	700	21,000	體育班甄選報名費收入(收支對列)。
	人	70	300	21,000	教師甄選報名費收入。
	人	180	800	144,000	暑期游泳訓練班學生票收入(收支對列)。

臺北市地方教育發展基金－臺北市立南港高級中學

基金來源－財產處分收入明細表

中華民國115年度

單位：新臺幣元

科 目	單位	本 年 度 預 算 數			說 明
		數量 業務量	利(費)率	金 額	
合計				26,000	
財產處分收入	年	1	26,000	26,000	較上年度預算數59,000元，減少33,000元。 財產報廢殘值收入。

臺北市地方教育發展基金－臺北市立南港高級中學

基金來源－租金收入明細表

中華民國115年度

單位：新臺幣元

科 目	單位	本 年 度 預 算 數			說 明
		數量 業務量	利(費)率	金 額	
合計				31,000	
租金收入	年	1	31,000	31,000	較上年度預算數31,000元，無增減。 員生消費合作社及幼兒園場地使用費收入。
				31,000	

臺北市地方教育發展基金－臺北市立南港高級中學

基金來源－公庫撥款收入明細表

中華民國115年度

單位：新臺幣元

科 目	單位	本 年 度 預 算 數			說 明
		數量 業務量	利(費)率	金 額	
合計				343,416,000	
公庫撥款收入	年	1	343,416,000	343,416,000	較上年度預算數657,641,000元，減少314,225,000元。 市府補助款。

臺北市地方教育發展基金－臺北市立南港高級中學

基金來源－政府其他撥入收入明細表

中華民國115年度

單位：新臺幣元

科 目	單位	本 年 度 預 算 數			說 明
		數量 業務量	利(費)率	金 額	
合計				250,000	
政府其他撥入收入				250,000	較上年度預算數0元，增加250,000元。
	年	1	250,000	250,000	交通部民用航空局台北國際航空站補助噪音防制設施電費維護費補助(收支對列)(新增)。

臺北市地方教育發展基金－臺北市立南港高級中學

基金來源－使用規費收入明細表

中華民國115年度

單位：新臺幣元

科 目	單位	本 年 度 預 算 數			說 明
		數量 業務量	利(費)率	金 額	
合計				288,000	
使用規費收入				288,000	較上年度預算數288,000元，無增減。
	年	1	120,000	120,000	教職員工停車收入(收支對列)。
	人、月	4x12	1,000	48,000	夜間開放停車場供民眾使用收入(收支對列)。
	年	1	120,000	120,000	校園場地開放收入(收支對列)。

臺北市地方教育發展基金－臺北市立南港高級中學

基金來源－學雜費收入明細表

中華民國115年度

單位：新臺幣元

科 目	單位	本 年 度 預 算 數			說 明
		數量 業務量	利(費)率	金 額	
合計				20,031,000	
學雜費收入				20,031,000	較上年度預算數20,359,000元，減少328,000元。
	年	1	4,000,000	4,000,000	課業輔導費收入(收支對列)。
	年	1	800,000	800,000	重修學分費收入(收支對列)。
	人、學期	273x2	380	207,480	電腦使用費收入(收支對列)。
	人、學期	935x1	6,240	5,834,400	114學年度第2學期高中部學費收入預估學生996人，減免61人。
	人、學期	918x1	6,240	5,728,320	115學年度第1學期高中部學費收入預估學生983人，減免65人。
	人、學期	306x2	1,820	1,113,840	高一雜費收入(減免42人)(收支對列)。
	年	1	920	920	配合預算編列至千元，增列進位數920元。
	人、學期	332x2	1,740	1,155,360	高二及高三社會組雜費收入預估學生705人，減免41人(收支對列)。
	人、學期	289x2	2,060	1,190,680	高二及高三自然組雜費收入預估學生620人，減免42人(收支對列)。

臺北市地方教育發展基金－臺北市立南港高級中學

基金來源－受贈收入明細表

中華民國115年度

單位：新臺幣元

科 目	單位	本 年 度 預 算 數			說 明
		數量 業務量	利(費)率	金 額	
合計				450,000	
受贈收入	年	1	450,000	450,000	較上年度預算數1,100,000元，減少650,000元。 急難救助金及獎學金等捐款收入(收支對列)。

臺北市地方教育發展基金－臺北市立南港高級中學

基金來源－雜項收入明細表

中華民國115年度

單位：新臺幣元

科 目	單位	本 年 度 預 算 數			說 明
		數量 業務量	利(費)率	金 額	
合計				176,000	
雜項收入				176,000	較上年度預算數554,000元，減少378,000元。
	年	1	176,000	176,000	學生證補卡費、圖說費等收入。

臺北市地方教育發展基金－臺北市立南港高級中學

基金用途－高中及高職教育計畫明細表

中華民國115年度

單位：新臺幣元

前年度 決算數	上年度 預算數	科 目	本 年 度 預 算 數	說 明
346,774,855	340,492,000	合計	348,517,000	
320,972,881	316,957,000	用人費用	325,142,000	
168,544,755	166,126,560	正式員額薪資	174,391,320	較上年度預算數166,126,560元，增加8,264,760元。
168,087,435	165,697,560	職員薪金	173,949,240	
			147,780,360	教職員161人薪金(詳用人費用彙計表)(含教育部補助導師費324,000元及補助專任輔導教師1,280,000元)。
			13,623,480	教師13人薪金(詳用人費用彙計表)(含教育部補助導師費120,000元)。
			12,545,400	教師12人薪金(詳用人費用彙計表)。
457,320	429,000	工員工資	442,080	工員1人工資(詳用人費用彙計表)。
14,797,313	13,890,432	聘僱及兼職人員薪資	13,676,160	較上年度預算數13,890,432元，減少214,272元。
2,193,345	3,291,840	聘用人員薪金	3,390,720	
			707,520	專任輔導人員1人薪金(詳聘用及約僱人員明細表)(含教育部補助款680,000元)。
			707,520	聘用運動教練1人薪金(詳聘用及約僱人員明細表)。
			1,975,680	聘用學務創新人員4人薪金(詳聘用及約僱人員明細表)。
12,603,968	10,598,592	兼職人員酬金	10,285,440	
			4,546,080	高中部兼課鐘點費：1.依課程標準規定每週課程總時數1,050節。2.現有教師依標準規定每週授課總時數804節。3.每週兼課總時數1,050節-804節=246節，246節*4週*11月=10,824節，每節420元。
			211,680	補助調整授課鐘點費之外聘教師勞、健保及勞退費用(教育部補助款)。
			2,116,800	補助調整教師授課鐘點費，63人*2節*40週*420元(教育部補助款)。
			997,920	進修部教師授課鐘點費，3班*44週*20節=2,640節，每節378元。
			108,000	教師兼進修部導師費，3人*12月*3,000元(含教育部補助款36,000元)。
			739,200	教師代課鐘點費，本校編制教師總人數67人，按9分之1計，編列8人，每人220節，總節數8人*220節=1,760節，每節420元(國中

臺北市地方教育發展基金－臺北市立南港高級中學

基金用途－高中及高職教育計畫明細表

中華民國115年度

單位：新臺幣元

前年度 決算數	上年度 預算數	科 目	本 年 度 預 算 數	說 明
				部)。
			582,120	教師代課鐘點費，本校編制專任教師總人數63人，按9分之1計，編列7人，每人18節11月，總節數7人*18節*11月=1,386節，每節420元(高中部)。
			336,000	資源班授課鐘點費，800節*420元。
			40,320	補助調整授課鐘點費之外聘教師勞、健保及勞退費用(教育部補助款)。
			403,200	補助調整授課特教教師鐘點費，12人*2節*40週*420元(教育部補助款)。
			204,120	依高級中等學校體育班課程綱要規定，於寒、暑假開設競技專項運動綜合訓練編列鐘點費，3班*162節=486節，每節420元。
2,258,772	3,365,187	加（夜）班費	3,482,244	較上年度預算數3,365,187元，增加117,057元。
				。
375,878	934,550	延長工時加班費	929,700	
			62,160	教職員工辦理各項業務加班費(高中部)(收支對列)。
			62,160	教職員工辦理各項業務加班費(國中部)。
			24,000	教官值班費，1人*12月*2,000元(教育部補助款)。
			4,440	教職員工辦理各項業務加班費(進修部)。
			14,800	專任輔導人員逾時加班費。
			2,160	體育班工友加班費(體育班業務費)。
			1,850	體育班教職員加班費(體育班業務費)。
			15,540	資源班、特教班教職員加班費。
			616,050	課業輔導教職員加班費(收支對列)。
			36,075	重修學分教職員加班費(收支對列)。
			10,175	教師甄選工作人員加班費。
			8,510	暑期泳訓班工作人員加班費(收支對列)。
			44,400	開放學校場地管理人員加班費(收支對列)。
			14,800	體育班甄選工作人員加班費(收支對列)。
			5,180	開放停車場工作人員加班費(收支對列)。
			7,400	教科書作業管理工作人員加班費(收支對列)。
				。
1,882,894	2,430,637	未休假加班費	2,552,544	
			163,926	未休假出勤加班費。

臺北市地方教育發展基金－臺北市立南港高級中學

基金用途－高中及高職教育計畫明細表

中華民國115年度

單位：新臺幣元

前年度 決算數	上年度 預算數	科 目	本 年 度 預 算 數	說 明
			48,140	未休假出勤加班費。
			2,340,478	未休假出勤加班費。
38,318,515	36,286,725	獎金	38,065,088	較上年度預算數36,286,725元，增加1,778,363元。
18,430,355	15,109,425	考績獎金	15,842,333	
			13,661,593	依考績法規定核發之獎金。
			1,135,290	依考績法規定核發之獎金。
			1,045,450	依考績法規定核發之獎金。
19,888,160	21,177,300	年終獎金	22,222,755	
			1,568,175	依規定於年節加發之獎金。
			1,702,935	依規定於年節加發之獎金。
			18,527,805	依規定於年節加發之獎金。
			88,440	專任輔導人員依規定於年節加發之獎金。
			88,440	聘用運動教練依規定於年節加發之獎金。
			246,960	聘用學務創新人員依規定於年節加發之獎金。
74,025,978	76,541,889	退休及卹償金	74,250,128	較上年度預算數76,541,889元，減少2,291,761元。
73,801,001	76,254,828	職員退休及離職金	74,214,764	
			118,560	聘用學務創新人員提撥離職儲金。
			42,456	聘用運動教練提撥離職儲金。
			42,456	專任輔導人員提撥離職儲金。
			15,997,872	提撥退撫基金。
			1,518,372	提撥退撫基金。
			1,398,888	提撥退撫基金。
			50,000	退休人員年終慰問金(新增)。
			55,046,160	退休人員月退休金，138人*30,550元*12月=50,590,800元；退休遺族遺屬年金(月撫慰金)，12人*30,940元*12月=4,455,360元，合計55,046,160元。
224,977	287,061	工員退休及離職金	35,364	
			35,364	提撥勞工退休準備金。
23,027,548	20,746,207	福利費	21,277,060	較上年度預算數20,746,207元，增加530,853元。
17,011,966	14,670,060	分擔員工保險費	15,336,912	
			1,077,972	分擔公保、勞保、健保費。

臺北市地方教育發展基金－臺北市立南港高級中學

基金用途－高中及高職教育計畫明細表

中華民國115年度

單位：新臺幣元

前年度 決算數	上年度 預算數	科 目	本 年 度 預 算 數	說 明
405,438	823,500	傷病醫藥費	1,170,420	分擔公保、勞保、健保費。
			12,631,800	分擔公保、勞保、健保費。
			95,304	專任輔導人員分擔勞保、健保費。
			95,304	聘用運動教練分擔勞保、健保費。
			266,112	聘用學務創新人員分擔勞保、健保費。
			984,000	
			32,000	健康檢查補助費，1人*32,000元(新增)。
			624,000	健康檢查補助費，39人*16,000元。
			198,000	健康檢查補助費，44人*4,500元。
			112,000	健康檢查補助費，14人*8,000元。
			18,000	職業安全衛生健康檢查經費，15人*1,200元。
1,718,393	1,689,120	員工通勤交通費	1,689,120	
			23,520	教師上下班交通費，2人*10月*1,176元。
			10,080	教師上下班交通費，1人*10月*1,008元。
			7,560	約僱運動教練上下班交通費，1人*12月*630元。
			96,768	員工上下班交通費，8人*12月*1,008元。
			84,672	員工上下班交通費，6人*12月*1,176元。
			37,800	員工上下班交通費，5人*12月*630元。
			7,560	教官上下班交通費，1人*12月*630元。
			504,000	教師上下班交通費，80人*10月*630元。
			129,600	員工上下班交通費，9人*12月*1,200元。
			780,000	教師上下班交通費，65人*10月*1,200元。
			7,560	專任輔導人員上下班交通費，1人*12月*630元。
3,891,751	3,563,527	其他福利費	3,267,028	
			815,200	喪葬補助費，4人*5月*40,760元。
			210,060	結婚補助費，3人*2月*35,010元。
			1,255,768	教職員工子女教育補助費。
			42,000	退休人員三節慰問金，7人*6,000元。
			16,000	休假旅遊補助費。
			48,000	休假旅遊補助費。
			784,000	休假旅遊補助費。
			64,000	聘用學務創新人員休假旅遊補助費。
			16,000	聘用運動教練休假旅遊補助費。

臺北市地方教育發展基金－臺北市立南港高級中學

基金用途－高中及高職教育計畫明細表

中華民國115年度

單位：新臺幣元

前年度 決算數	上年度 預算數	科 目	本 年 度 預 算 數	說 明
			16,000	專任輔導人員休假旅遊補助費。
16,045,858	14,714,000	服務費用	14,097,000	
2,937,012	3,266,745	水電費	3,357,398	較上年度預算數3,266,745元，增加90,653元。
1,784,032	2,046,948	工作場所電費	2,204,032	
			68,000	游泳池電費(國中部)(游泳池水電清潔維護費)。
			30,000	開放學校場地用電費(收支對列)。
			4,000	暑期泳訓班電費補助費(室內)(收支對列)。
			80,460	重修學分電費(收支對列)。
			101,540	課業輔導電費(收支對列)。
			548,485	學生在校作息時間內使用冷氣設備電費，35班*15,671元(國中部)。
			1,371,547	電費基本費。
580,732	547,821	工作場所水費	580,238	
			528,238	水費基本費。
			2,000	暑期泳訓班水費補助費(室內)(收支對列)。
			50,000	游泳池水費(國中部)(游泳池水電清潔維護費)。
572,248	671,976	氣體費	573,128	
			880	特教班生活教育教學用瓦斯費。
			572,248	溫水游泳池瓦斯費。
171,971	319,800	郵電費	319,800	較上年度預算數319,800元，無增減。
36,000	64,400	郵費	64,400	
			55,000	寄發通知單及其他郵件等郵資(高中部)(收支對列)。
			9,400	寄發通知單及其他郵件等郵資(國中部)。
135,971	255,400	電話費	255,400	
			240,000	電話費(高中部)(收支對列)。
			15,400	電話費(國中部)。
352,701	377,180	旅運費	349,280	較上年度預算數377,180元，減少27,900元。
255,101	260,280	國內旅費	260,280	
			9,300	教職員工因公出差旅費(國中部)。
			7,980	教職員工因公外出洽公或辦理活動所需短程車資(國中部)。
			122,450	校外教學隨隊人員出差旅費，79人*1天*1,

臺北市地方教育發展基金－臺北市立南港高級中學

基金用途－高中及高職教育計畫明細表

中華民國115年度

單位：新臺幣元

前年度 決算數	上年度 預算數	科 目	本 年 度 預 算 數	說 明
				550元(高中部)(收支對列)。
			60,450	校外教學隨隊人員出差旅費，13人*3天*1,550元。
			13,920	教職員工因公出差旅費(高中部)(收支對列)。
			1,440	教職員工因公外出洽公或辦理活動所需短程車資(進修部)。
			18,000	體育班教師帶隊參賽短程車資(體育班業務費)。
			21,700	校外教學隨隊人員出差旅費，1人*14天*1,550元(體育班業務費)。
			5,040	專任輔導人員短程車資。
97,600	89,000	貨物運費	89,000	
			70,000	體育班參賽器材搬運費(體育班業務費)。
			3,100	各項活動器材搬運費(國中部)。
			15,900	各項活動器材搬運費(高中部)(收支對列)。
	27,900	其他旅運費		中等學校本土語言競賽外聘國內專家學者交通費。
747,583	690,847	印刷裝訂與廣告費	616,165	較上年度預算數690,847元，減少74,682元。
747,583	690,847	印刷及裝訂費	616,165	
			62,965	重修學分教材印刷費等(收支對列)。
			59,856	辦理雙語實驗課程學校資料印刷費。
			5,000	高國中輔導活動用海報、宣傳資料等印製。
			50,000	高國中輔導活動用心理測驗題本、答案卡、手冊等。
			20,000	運動會宣傳海報、邀請函等印製費。
			181,440	影印機使用費，7臺*12月*3,600張*0.6元(高中部)(收支對列)。
			220,524	印製教學用表冊及其他零星報表(高中部)(收支對列)。
			16,380	印製教學用表冊及其他零星報表(國中部)。
2,792,181	2,321,678	修理保養及保固費	2,560,278	較上年度預算數2,321,678元，增加238,600元。
985,163	604,000	一般房屋修護費	604,000	
			200,000	公用房舍及其他建物修理維護費(高中部)(收支對列)。

臺北市地方教育發展基金－臺北市立南港高級中學

基金用途－高中及高職教育計畫明細表

中華民國115年度

單位：新臺幣元

前年度 決算數	上年度 預算數	科 目	本 年 度 預 算 數	說 明
91,700	131,600	機械及設備修護費	365,600 38,400 120,200 50,000 60,400 9,800	公用房舍及其他建物修理維護費(國中部)。 公用房舍及其他建物修理維護費(進修部)。 學生電腦課程用維護費(收支對列)。 電腦設備維護費(電腦專案計畫)。 游泳池及機房機械養護費(國中部)(游泳池 水電清潔維護費)。
1,715,318	1,586,078	雜項設備修護費	1,836,078 10,000 88,200 58,800 340,000 810,000 70,000 12,000 162,200 34,878 250,000 8,240 8,240 3,200 5,040	體育班器材維護費(體育班業務費)。 體育班教學器材等維護費(普通班級維護費)。 特教班教學器材維護費。 各項教學設備儀器用具等保養修護費(國中部)。 各項教學設備儀器用具等保養修護費(高中部)(收支對列)。 冷氣設備維護費，35班*2,000元。 設備器材等保養修護費(進修部)。 停車場系統設施等維護費(收支對列)。 開放學校場地器材維護費(收支對列)。 交通部民用航空局台北國際航空站補助噪音防制設施維護費補助(收支對列)(新增)。 較上年度預算數8,240元，無增減。
	8,240	保險費	8,240	
	8,240	其他保險費	8,240	
3,490,334	2,075,235	一般服務費	2,117,064	體育班參賽保險費，80人次*40元(體育班業務費)。 暑期泳訓班學員保險費180人*28元(收支對列)。 較上年度預算數2,075,235元，增加41,829元。
14,640	16,128	佣金、匯費、經理費及手續費	17,112	委託超商代收學雜費手續費，1,426人*2學期*6元。
856,060	1,164,576	外包費	1,205,592 1,004,660 200,932	游泳池救生員外包費，2人*10月*50,233元。 暑期泳訓班救生員外包費，2人*2月*50,233元。

臺北市地方教育發展基金－臺北市立南港高級中學

基金用途－高中及高職教育計畫明細表

中華民國115年度

單位：新臺幣元

前年度 決算數	上年度 預算數	科 目	本 年 度 預 算 數	說 明
2,074,634	309,531	計時與計件人員酬金	309,360	
			180,000	完全中學行政人力勞務外包費。
			6,720	閩客語教學支援人員鐘點費之外聘人員勞、健保及勞退費用(國中部)。
			50,400	閩客語教學支援人員鐘點費，3節*40週*420元(高中部)。
			5,040	閩客語教學支援人員鐘點費之外聘人員勞、健保及勞退費用(高中部)。
			67,200	閩客語教學支援人員鐘點費，4節*40週*420元(國中部)。
545,000	585,000	體育活動費	585,000	
			507,000	文康活動費，本校編列教職員166人，工員1人，臨時人員2人，合計169人，每人編列3,000元。
			39,000	文康活動費，本校編列教職員13人，每人編列3,000元。
			36,000	文康活動費，本校編列教職員12人，每人編列3,000元。
			3,000	文康活動費，本校編列專任輔導人員1人，每人編列3,000元。
5,554,076	5,654,275	專業服務費	4,768,775	較上年度預算數5,654,275元，減少885,500元。
4,642,681	4,950,250	講課鐘點、稿費、出席審查及查詢費	4,694,750	
			24,000	冬夏令營活動講座鐘點費，12節*2,000元。
			2,000	小小農夫體驗教育外聘講座鐘點費。
			8,000	小小農夫體驗教育內聘講座鐘點費，8節*1,000元。
			36,000	課後社團活動外聘教師鐘點費，18節*2,000元。
			60,000	性別平等教育宣導活動(含相關專業研習)外聘講師鐘點費，30節*2,000元。
			4,000	辦理品格教育活動外聘講師鐘點費，2節*2,000元。
			34,000	辦理專業成長活動講座鐘點費，17節*2,000元。
			4,000	國中適性入學宣導講師鐘點費，2節*2,000元。

臺北市地方教育發展基金－臺北市立南港高級中學

基金用途－高中及高職教育計畫明細表

中華民國115年度

單位：新臺幣元

前年度 決算數	上年度 預算數	科 目	本 年 度 預 算 數	說 明
				元(教育部補助款2,000元)。
			60,000	暑期泳訓班教練鐘點費，120節*500元(收支對列)。
			5,000	體育班甄選專家學者出席費，2人次*2,500元(收支對列)。
			3,082,750	課業輔導鐘點費，5,605節*550元(收支對列)。
			96,000	國中特殊技藝教育班鐘點費，240節*400元。
			550,000	重修學分鐘點費，1,000節*550元(收支對列)。
			22,000	性別平等重點學校外聘講座鐘點費，11節*2,000元。
			10,000	性別平等重點學校專家學者出席費，4人次*2,500元。
			2,000	技職教育、免試及十二年國教校園宣導講師內聘鐘點費，2節*1,000元。
			100,000	辦理雙語實驗課程學校外聘講師鐘點費，50節*2,000元。
			29,000	辦理雙語實驗課程學校內聘講師鐘點費，29節*1,000元。
			336,000	體育班教練鐘點費，840節*400元(體育班業務費)。
			4,000	高國中輔導活動內聘講師鐘點費，4節*1,000元。
			70,000	高國中輔導活動及個案研討會外聘講師鐘點費，35節*2,000元。
			64,000	資源班外聘講座鐘點費，32節*2,000元。
			36,000	特教班教材編輯費，5班*12月*600元。
			56,000	分組活動外聘鐘點費，28節*2,000元。
48,000	69,200	委託檢驗(定)試驗認證費	69,200	
			50,000	建物公共安全檢查及消防安全檢測等費(高中部)(收支對列)。
			19,200	飲水機水質檢驗費，16臺*1,200元。
127,350	4,825	試務甄選費	4,825	
			4,825	教師甄選試務費用。
420,520		電腦軟體服務費		

臺北市地方教育發展基金－臺北市立南港高級中學

基金用途－高中及高職教育計畫明細表

中華民國115年度

單位：新臺幣元

前年度 決算數	上年度 預算數	科 目	本 年 度 預 算 數	說 明
315,525	630,000	其他專業服務費		
4,820,577	2,979,000	材料及用品費	2,745,000	
545,366	800,402	使用材料費	792,362	較上年度預算數800,402元，減少8,040元。
545,366	800,402	設備零件	792,362	
			70,000	教科書作業管理所需教學用具等(收支對列)。
			157,480	學生電腦課程用耗材及零組件等(收支對列)。
			10,722	開放學校場地器材費(收支對列)。
			28,000	辦理雙語實驗課程學校學習書籍。
			58,000	重修學分教學用具等(收支對列)。
			224,000	教學用事務用具(高中部)(收支對列)。
			41,460	教學及事務用具等(進修部)。
			20,000	體育班運動器材、用品(體育班業務費)。
			182,700	電腦設備維護及管理費，29班*6,300元。
4,275,211	2,178,598	用品消耗	1,952,638	較上年度預算數2,178,598元，減少225,960元。
58,714	430,090	辦公(事務)用品	347,890	
			199,660	課業輔導文具紙張等用品(收支對列)。
			45,000	編印購置學生生涯檔案夾，300人*150元。
			620	開放停車場相關文具紙張等用品(收支對列)。
			20,000	國中特殊技藝教育班文具紙張等用品。
			27,110	特教班、資源班教學用文具紙張等用品(特教班教學材料費)。
			5,000	高國中輔導活動用文具紙張等用品。
			40,000	教學用文具紙張等用品(高中部)(收支對列)。
			10,500	教學用文具紙張等用品(進修部)。
125,580	138,000	報章雜誌	138,000	
			3,000	特教班訂閱書報雜誌等費用(特教班教學材料費)。
			135,000	訂閱書報雜誌等費用(高中部)(收支對列)。
19,840		服裝		新加坡參訪學生所需校服，16套*1,380元。
69,448	58,000	醫療用品(非醫療院所使用)	58,000	

臺北市地方教育發展基金－臺北市立南港高級中學

基金用途－高中及高職教育計畫明細表

中華民國115年度

單位：新臺幣元

前年度 決算數	上年度 預算數	科 目	本 年 度 預 算 數	說 明
4,001,629	1,552,508	其他用品消耗	41,000 17,000 1,408,748 75,000 6,500 28,000 331,680 60,000 18,000 50,680 5,300 7,200 1,200 55,000 6,000 64,450 19,350 6,000 4,000 6,000 36,000 30,000 32,134 6,000	保健醫療用具(高中部)(收支對列)。 健康中心藥品(國中部)。 專用垃圾袋，30箱*2,500元(高中部)(收支對列)。 童軍教育所需材料、雜支等。 消毒藥水及衛生清潔用品(高中部)(收支對列)。 教學實驗用材料、體育材料、音樂材料、工藝家事及其他材料(國中部)。 辦理相關會議或活動比賽逾時誤餐餐盒費用，500人次*120元(高中部)(收支對列)。高低壓電氣定期檢修費 辦理相關會議或活動比賽逾時誤餐餐盒費用，150人次*120元(國中部)。 消毒藥水及衛生清潔用品(國中部)。 重修學分教學材料等(收支對列)。 辦理重修學分相關會議逾時誤餐餐盒費用，60人次*120元(收支對列)。 辦理體育班甄選逾時誤餐餐盒費用，10人次*120元(收支對列)。 園藝小尖兵示範學園平台植栽。 辦理品格教育活動教材教具。 暑期泳訓班教學器材費(收支對列)。 生涯發展教育活動用耗材及教具等。 辦理性別平等教育宣導活動(含相關專業研習)逾時誤餐餐盒費用，50人次*120元。 性別平等教育宣導活動(含相關專業研習)場地佈置、耗材等。 辦理教師甄選會議逾時誤餐餐盒費用，50人次*120元。 國中特殊技藝教育班教學材料。 辦理雙語實驗課程學校逾時誤餐餐盒費用250人次*120元。 辦理雙語實驗課程學校教材教具。 辦理教科書作業管理會議逾時誤餐餐盒費用，50人次*120元(收支對列)。

臺北市地方教育發展基金－臺北市立南港高級中學

基金用途－高中及高職教育計畫明細表

中華民國115年度

單位：新臺幣元

前年度 決算數	上年度 預算數	科 目	本 年 度 預 算 數	說 明
			46,600	教科書作業管理所需教學用材料等(收支對列)。
			30,000	小小農夫體驗教育用農事體驗實作菜苗、種子、培養土、種植盆等園藝資材。
			6,000	辦理專業成長活動逾時誤餐餐盒費用，50人次*120元。
			6,000	辦理課後社團成果發表會或活動逾時誤餐餐盒費用，50人次*120元。
			11,500	課後社團活動用品、雜支等。
			6,000	出勤服務學生逾時誤餐餐盒費用，50人次*120元。
			6,000	辦理冬夏令營活動逾時誤餐餐盒費用，50人次*120元。
			10,000	冬夏令營活動材料、場地佈置及雜支等。
			22,332	運動會用耗材、場地佈置及雜支等。
			12,000	辦理運動會各項競賽工作人員及裁判人員逾時誤餐餐盒費用，100人次*120元。
			27,000	資源班家政材料等教學用品材料(特教班教學材料費)。
			11,990	特教班、資源班教學材料及活動用品(特教班教學材料費)。
			12,000	辦理資源班、特教班會議逾時誤餐餐盒費用，100人次*120元。
			3,600	體育班游泳教學用消毒劑等(體育班業務費)。
			72,000	體育班學生參賽逾時誤餐餐盒費用，600人次*120元(體育班業務費)。
			12,000	體育班教師帶隊參賽逾時誤餐餐盒費用，100人次*120元(體育班業務費)。
			6,120	辦理相關會議或活動比賽逾時誤餐餐盒費用，51人次*120元(進修部)。
			33,000	進修部教科書，33人*1,000元。
			145,112	教學實驗用材料、體育材料、音樂材料、工藝家事及其他材料(高中部)(收支對列)。
			81,000	游泳池水質消毒殺菌維護耗材等(國中部)(游泳池水電清潔維護費)。
321,040	274,000	租金、償債、利息及相關手續	274,000	

臺北市地方教育發展基金－臺北市立南港高級中學

基金用途－高中及高職教育計畫明細表

中華民國115年度

單位：新臺幣元

前年度 決算數	上年度 預算數	科 目	本 年 度 預 算 數	說 明
		費		
217,680	143,580	交通及運輸設備租金	143,580	較上年度預算數143,580元，無增減。
217,680	143,580	車租	143,580	
			60,000	教學參觀及學術交流活動等租車費(高中部)(收支對列)。
			70,000	體育班參賽租車費(體育班業務費)。
			7,580	資源班、特教班教學活動等租車費。
			6,000	課後社團活動校外展演車租。
103,360	130,420	雜項設備租金	130,420	較上年度預算數130,420元，無增減。
103,360	130,420	雜項設備租金	130,420	
			99,792	飲水機租金，21臺*12月*396元(高中部)(收支對列)。
			5,760	悠遊卡刷卡機月租費，2臺*12月*240元。
			24,868	運動會音響租用。
3,931,743	4,931,000	會費、捐助、補助、分攤、照護、救濟與交流活動費	5,504,000	
132,500	291,600	捐助、補助與獎助	460,000	較上年度預算數291,600元，增加168,400元。
132,500	251,600	獎助學員生給與	420,000	
			10,000	教育關懷獎每校推薦1名學生獎助金。
			174,000	特殊教育學生獎學金，高中部22人*6,000元；國中部14人*3,000元(由教育局移列)。
			12,000	特殊教育學生補助金，(高中部5人+國中部1人)*2,000元(由教育局移列)。
			60,000	優秀學生獎學金，30班*2學期*1,000元(高中部)。
			64,000	優秀學生獎學金，32班*2學期*1,000元(國中部)。
			100,000	學生獎助學金等(收支對列)。
	40,000	其他捐助、補助與獎助	40,000	學校社團刊物、學生活動及畢業生獎品等補助(高中部)(收支對列)。
3,799,243	4,639,400	補貼、獎勵、慰問、照護與救濟	5,044,000	較上年度預算數4,639,400元，增加404,600元。
379,360	409,600	獎勵費用	407,600	
			21,600	依「臺北市公立高級中等以下學校獎勵教師獎金發給要點」發放之獎勵，6人*3,600元(收支對列)。

臺北市地方教育發展基金－臺北市立南港高級中學

基金用途－高中及高職教育計畫明細表

中華民國115年度

單位：新臺幣元

前年度 決算數	上年度 預算數	科 目	本 年 度 預 算 數	說 明
3,419,883	4,229,800	其他補貼、獎勵、慰問、 照護與救濟	386,000 4,636,400	敬師獎勵活動費，193人*2,000元。
			80	配合預算編列至千元，增列進位數80元。
			258,000	弱勢學生教科書補助費用，86人*3,000元。
			2,920,000	清寒學生餐費補助，高中部100人*200日*65元；國中部100人*(200日*55元+80日*65元)。
			1,162,320	補助學校午餐使用有機菜、有機米或友善蛋計畫，1,002人*40週*29元。
			200,000	學生及教職員工醫療、喪葬、急難等救補助費(收支對列)。
			96,000	特殊教育學生無法自行上下學交通費補助，高中部10人*9,000元；國中部1人*6,000元(由教育局移列)。
682,756	637,000	其他	755,000	
682,756	637,000	其他支出	755,000	較上年度預算數637,000元，增加118,000元。
682,756	637,000	其他	755,000	
			6,000	國中特殊技藝教育班獎品、雜支等。
			21,010	辦理雙語實驗課程學校用品耗材等雜支。
			20,500	課後社團活動成果發表場地佈置、服裝租借等。
			99,000	班級自治費，990人*2學期*50元(高中部)。
			79,300	班級自治費，793人*2學期*50元(國中部)。
			20,000	退休人員紀念品，4人*5,000元。
			19,400	運動會競賽用錦旗、獎牌及獎品等。
			20,000	體育班學生參賽報名費(體育班業務費)。
			131,000	體育班移地訓練雜支等(體育班業務費)。
			236,490	體育班學生外縣市參賽住宿費(體育班業務費)。
			100,800	國中部執行學生路隊安全導護費及導護志工保險費，3人*40週*10次*84元。
			1,500	特教班、資源班等各項活動獎品、校外教學參訪雜支等。

臺北市地方教育發展基金－臺北市立南港高級中學

基金用途－一般行政管理計畫明細表

中華民國115年度

單位：新臺幣元

前年度 決算數	上年度 預算數	科 目	本 年 度 預 算 數	說 明
3,301,507	4,102,000	合計	4,924,000	
13,919	153,000	用人費用	153,000	
13,919	153,000	加（夜）班費	153,000	較上年度預算數153,000元，無增減。
13,919	153,000	延長工時加班費	153,000	
			12,000	校園安全校內同仁例假日人力支援。
			141,000	教職員工各項業務加班費(統籌業務費)。
3,054,136	3,320,000	服務費用	4,142,000	
2,400	2,400	郵電費	2,400	較上年度預算數2,400元，無增減。
2,400	2,400	電話費	2,400	校園安全保全專線電話費用等。
1,834,633	2,440,000	一般服務費	2,632,000	較上年度預算數2,440,000元，增加192,000元。
505		佣金、匯費、經理費及手續費		
1,834,128	2,440,000	外包費	2,632,000	
			520,000	消化超額職工13人(技工、工友)業務外包費。
			2,112,000	職工4人(技工、工友)業務外包費，4人*12月*44,000元。
1,037,103	697,600	專業服務費	1,327,600	較上年度預算數697,600元，增加630,000元。
1,037,103	697,600	其他專業服務費	1,327,600	
			697,600	校園安全機械定點、機動巡邏等保全費用。
			630,000	校園安全環境改善設施專案。
180,000	180,000	公共關係費	180,000	較上年度預算數180,000元，無增減。
180,000	180,000	公共關係費	180,000	校長特別費，12月*15,000元。
231,452	627,000	材料及用品費	627,000	
231,452	627,000	用品消耗	627,000	較上年度預算數627,000元，無增減。
231,452	627,000	辦公(事務)用品	627,000	
			500	配合預算編列至千元，增列進位數500元。
			626,500	統籌業務費計算如下:高中部普通班27班、體育班3班，1,290元x15班x12月=232,200元，810元x15班x12月=145,800元；國中部普通班24班、特教班2班、體育班3班，1,290元x15班x12月=232,200元，810元x14班x12月=136,080元；進修部3班，645元x3班x12月=23,220元，以上合計769,500元，除依實際

臺北市地方教育發展基金－臺北市立南港高級中學

基金用途－一般行政管理計畫明細表

中華民國115年度

單位：新臺幣元

前年度 決算數	上年度 預算數	科 目	本 年 度 預 算 數	說 明
				需求移列加班費141,000元及會費2,000元外，其餘如列數。
2,000	2,000	會費、捐助、補助、分攤、照護、救濟與交流活動費	2,000	
2,000	2,000	會費	2,000	較上年度預算數2,000元，無增減。
2,000	2,000	職業團體會費	2,000	護理師2人公會會費(統籌業務費)。

臺北市地方教育發展基金－臺北市立南港高級中學

基金用途－建築及設備計畫明細表

中華民國115年度

單位：新臺幣元

前年度 決算數	上年度 預算數	科 目	本 年 度 預 算 數	說 明
318,570,387	343,505,000	合計	15,591,000	
318,570,387	343,505,000	購建固定資產、無形資產、非理財 目的之長期投資及營舍與設施工程 支出	15,591,000	
299,708,087	327,109,000	購建固定資產	6,647,000	
293,548,912	324,743,000	專案計畫	5,026,440	
293,548,912	324,743,000	繼續性計畫	4,800,000	
2,425,440	6,000,000	(一) 綜合教學大樓新建 工程(委託技術服務費)	3,000,000	本工程為107-116年度連續性工程，總委託技術服務費19,520,692元，連同105年度執行先期規費700,000元，總計畫共20,220,692元，以前年度已編列16,082,000元，本年度續編第9年經費3,000,000元，餘1,138,692元編列於以後年度，各年度資金需求詳如繼續性計畫分年資金需求表。
2,425,440	6,000,000	擴充改良房屋建築及設備	3,000,000	
			3,000,000	委託技術服務費。
291,123,472	318,743,000	(二) 綜合教學大樓新建 工程(工程費)	1,800,000	本工程為109-116年度連續性工程，總工程費為1,014,551,000元，連同108年度以前編列工程管理費300,000元，總工程費1,014,851,000元，其中施工費1,006,170,791元，工程管理費8,680,209元，以前年度已編列794,841,000元(含113年度追加預算213,257,000)，其中110年度不予保留2,081,172元、111年度不予保留27,784,380元，以前年度預算數修正為764,975,448元，本年度續編列第7年經費1,800,000元，餘248,075,552元編列於以後年度，各年度資金需求詳如繼續性計畫分年資金需求表。
291,123,472	318,743,000	擴充改良房屋建築及設備	1,800,000	

臺北市地方教育發展基金－臺北市立南港高級中學

基金用途－建築及設備計畫明細表

中華民國115年度

單位：新臺幣元

前年度 決算數	上年度 預算數	科 目	本 年 度 預 算 數	說 明
6,159,175	2,366,000	新興計畫	1,800,000	工程管理費。
			226,440	
		(一) 115年度電腦租賃費	226,440	115年個人電腦租賃費，本計畫係115-120年度連續性計畫，總經費1,265,400元，本年度編列第1年經費226,440元，餘1,038,960元編列於以後年度，各年度資金需求詳如新興計畫分年資金需求表。本年度所需經費，桌上型電腦租賃費23臺*1年*6,120元=140,760元，筆記型電腦租賃費14臺*1年*6,120元=85,680元。
			226,440	
			226,440	
			226,440	
			226,440	
			226,440	
			226,440	
			226,440	
			226,440	
			226,440	
		租賃資產租金	226,440	桌上型電腦租賃費(電腦專案計畫)。
			140,760	筆記型電腦租賃費(電腦專案計畫)。
			85,680	總工程經費明細如下：
			(1,265,400)	電腦租賃費
			1,265,400	
			1,620,560	
			721,560	
			170,500	
			120,000	汰換光學閱讀機，2臺*60,000元(教務處)。
			14,000	新購碎紙機1臺(學務處)。
			12,500	新購電動訂書機1臺(學務處)。
			24,000	新購短焦單槍投影機1臺(總務處)。
		購置雜項設備	551,060	
			39,000	新購移動式羽毛球柱，3組*13,000元(學務處)。
			160,000	汰換油印機1臺(教務處)。
			66,000	新購移動式雙柱羽毛球柱，3組*22,000元(學務處)。
			138,000	汰換冰溫熱智能觸控飲水機，6臺*23,000元(總務處)。
			40,000	汰換蒸飯箱，2臺*20,000元(總務處)。
		一般建築及設備計畫		
		班級設備		
		購置機械及設備		

臺北市地方教育發展基金－臺北市立南港高級中學

基金用途－建築及設備計畫明細表

中華民國115年度

單位：新臺幣元

前年度 決算數	上年度 預算數	科 目	本 年 度 預 算 數	說 明
			108,060	新購圖書館典藏圖書。
		特殊班設備	80,000	
		購置機械及設備	80,000	
			50,000	新購不鏽鋼工作桌，2張
				*25,000元(特教組)。
			30,000	新購桌上型電烤箱1臺(特教組)
				。
		資訊設備	819,000	
		購置機械及設備	819,000	
			480,000	汰換平板電腦，32部*15,000元(
				電腦專案計畫)。
			339,000	汰換網路及資訊周邊設備(電
				腦專案計畫)。
6,159,175	2,366,000	校園設備		
5,126,262	2,045,370	購置機械及設備		
512,400	94,000	購置交通及運輸設備		
520,513	226,630	購置雜項設備		
59,000	60,000	購置無形資產	60,000	
59,000	60,000	一般建築及設備計畫	60,000	
59,000	60,000	購置教學軟體	60,000	
59,000	60,000	購置電腦軟體	60,000	
			60,000	教學軟體費。
18,803,300	16,336,000	遞延支出	8,884,000	
18,803,300	16,336,000	一般建築及設備計畫	8,884,000	
		游泳池改善工程	8,884,000	
		遞延修繕房屋建築支出	8,884,000	
			8,154,440	一、施工費。
			566,501	二、委託技術服務費(總包價
				法)。
			163,059	三、工程管理費(依施工費約
				2%提列)。
18,803,300	16,336,000	校園整修工程		
12,345,167	16,336,000	遞延修繕房屋建築支出		
6,458,133		其他遞延支出		

本 頁 空 白

預算參考表

臺北市地方教育發展基金－臺北市立南港高級中學

預計平衡表

中華民國115年12月31日

單位：新臺幣千元

113年(前年) 12月31日 決 算 數	科 目	115年12月31日 預 計 數	114年12月31日 預 計 數	比較增減(-)
183,959	資產合計	172,175	176,213	-4,038
183,959	資產	172,175	176,213	-4,038
177,686	流動資產	165,902	169,940	-4,038
170,536	現金	158,752	162,790	-4,038
170,536	銀行存款	158,752	162,790	-4,038
5,459	應收款項	5,459	5,459	
5,459	其他應收款	5,459	5,459	
1,690	預付款項	1,690	1,690	
1,690	預付費用	1,690	1,690	
5,020	投資、長期應收款項、貸墊款及準備金	5,020	5,020	
5,020	準備金	5,020	5,020	
2,196	退休及離職準備金	2,196	2,196	
2,824	其他準備金	2,824	2,824	
1,254	其他資產	1,254	1,254	
1,254	什項資產	1,254	1,254	
1,254	暫付及待結轉帳項	1,254	1,254	
4,795,949	代管資產	4,795,949	4,795,949	
4,795,949	應付代管資產	4,795,949	4,795,949	
183,959	負債及基金餘額合計	172,175	176,213	-4,038
15,312	負債	15,312	15,312	
10,571	流動負債	10,571	10,571	
10,394	應付款項	10,394	10,394	
9,443	應付代收款	9,443	9,443	
951	應付費用	951	951	
177	預收款項	177	177	
177	預收收入	177	177	
4,741	其他負債	4,741	4,741	
4,741	什項負債	4,741	4,741	
1,505	存入保證金	1,505	1,505	
2,196	應付退休及離職金	2,196	2,196	
1,041	暫收及待結轉帳項	1,041	1,041	
168,647	基金餘額	156,863	160,901	-4,038
168,647	基金餘額	156,863	160,901	-4,038
168,647	基金餘額	156,863	160,901	-4,038
168,647	累積餘額	156,863	160,901	-4,038

註：1.信託代理與保證資產(負債)前年度決算數314,745元，上年度預計數314,745元，本年度預計數256,973元。

2.或有資產(負債)0元。

3.本基金自93年度起，本固定項目分開原則，將屬長期固定帳項，包括固定資產659,048,338元、租賃資產1,140,125元、無形資產342,229元及長期債務808,080元等，另立帳類管理，未納入本表。

臺北市地方教育發展基金

各項費用

中華民國

前年度 決算數	上年度 預算數	計畫別 用途別科目	合計	高中及高職教育計 畫
668,646,749	688,099,000	合計	369,032,000	348,517,000
320,986,800	317,110,000	用人費用	325,295,000	325,142,000
168,544,755	166,126,560	正式員額薪資	174,391,320	174,391,320
168,087,435	165,697,560	職員薪金	173,949,240	173,949,240
457,320	429,000	工員工資	442,080	442,080
14,797,313	13,890,432	聘僱及兼職人員薪資	13,676,160	13,676,160
2,193,345	3,291,840	聘用人員薪金	3,390,720	3,390,720
12,603,968	10,598,592	兼職人員酬金	10,285,440	10,285,440
2,272,691	3,518,187	加（夜）班費	3,635,244	3,482,244
389,797	1,087,550	延長工時加班費	1,082,700	929,700
1,882,894	2,430,637	未休假加班費	2,552,544	2,552,544
38,318,515	36,286,725	獎金	38,065,088	38,065,088
18,430,355	15,109,425	考績獎金	15,842,333	15,842,333
19,888,160	21,177,300	年終獎金	22,222,755	22,222,755
74,025,978	76,541,889	退休及卹償金	74,250,128	74,250,128
73,801,001	76,254,828	職員退休及離職金	74,214,764	74,214,764
224,977	287,061	工員退休及離職金	35,364	35,364
23,027,548	20,746,207	福利費	21,277,060	21,277,060
17,011,966	14,670,060	分擔員工保險費	15,336,912	15,336,912
405,438	823,500	傷病醫藥費	984,000	984,000
1,718,393	1,689,120	員工通勤交通費	1,689,120	1,689,120
3,891,751	3,563,527	其他福利費	3,267,028	3,267,028
19,099,994	18,034,000	服務費用	18,239,000	14,097,000
2,937,012	3,266,745	水電費	3,357,398	3,357,398
1,784,032	2,046,948	工作場所電費	2,204,032	2,204,032
580,732	547,821	工作場所水費	580,238	580,238
572,248	671,976	氣體費	573,128	573,128
174,371	322,200	郵電費	322,200	319,800
36,000	64,400	郵費	64,400	64,400
138,371	257,800	電話費	257,800	255,400
352,701	377,180	旅運費	349,280	349,280

彙計表

單位：新臺幣元

一般行政管理計畫	建築及設備計畫				
4,924,000 153,000	15,591,000				
153,000 153,000					
4,142,000					
2,400					
2,400					

臺北市地方教育發展基金

各項費用

中華民國

前年度 決算數	上年度 預算數	計畫別 用途別科目	合計	高中及高職教育計畫
255,101	260,280	國內旅費	260,280	260,280
97,600	89,000	貨物運費	89,000	89,000
	27,900	其他旅運費		
747,583	690,847	印刷裝訂與廣告費	616,165	616,165
747,583	690,847	印刷及裝訂費	616,165	616,165
2,792,181	2,321,678	修理保養及保固費	2,560,278	2,560,278
985,163	604,000	一般房屋修護費	604,000	604,000
91,700	131,600	機械及設備修護費	120,200	120,200
1,715,318	1,586,078	雜項設備修護費	1,836,078	1,836,078
	8,240	保險費	8,240	8,240
	8,240	其他保險費	8,240	8,240
5,324,967	4,515,235	一般服務費	4,749,064	2,117,064
15,145	16,128	佣金、匯費、經理費及手續費	17,112	17,112
2,690,188	3,604,576	外包費	3,837,592	1,205,592
2,074,634	309,531	計時與計件人員酬金	309,360	309,360
545,000	585,000	體育活動費	585,000	585,000
6,591,179	6,351,875	專業服務費	6,096,375	4,768,775
4,642,681	4,950,250	講課鐘點、稿費、出席審查及查詢費	4,694,750	4,694,750
48,000	69,200	委託檢驗(定)試驗認證費	69,200	69,200
127,350	4,825	試務甄選費	4,825	4,825
420,520		電腦軟體服務費		
1,352,628	1,327,600	其他專業服務費	1,327,600	
180,000	180,000	公共關係費	180,000	
180,000	180,000	公共關係費	180,000	
5,052,029	3,606,000	材料及用品費	3,372,000	2,745,000
545,366	800,402	使用材料費	792,362	792,362
545,366	800,402	設備零件	792,362	792,362
4,506,663	2,805,598	用品消耗	2,579,638	1,952,638
290,166	1,057,090	辦公(事務)用品	974,890	347,890
125,580	138,000	報章雜誌	138,000	138,000
19,840		服裝		

彙計表

單位：新臺幣元

一般行政管理計畫	建築及設備計畫				
2,632,000					
2,632,000					
1,327,600					
1,327,600					
180,000					
180,000					
627,000					
627,000					
627,000					

臺北市地方教育發展基金

各項費用

中華民國

前年度 決算數	上年度 預算數	計畫別 用途別科目	合計	高中及高職教育計畫
69,448	58,000	醫療用品(非醫療院所使用)	58,000	58,000
4,001,629	1,552,508	其他用品消耗	1,408,748	1,408,748
321,040	274,000	租金、償債、利息及相關手續費	274,000	274,000
217,680	143,580	交通及運輸設備租金	143,580	143,580
217,680	143,580	車租	143,580	143,580
103,360	130,420	雜項設備租金	130,420	130,420
103,360	130,420	雜項設備租金	130,420	130,420
318,570,387	343,505,000	購建固定資產、無形資產、非理財目的 之長期投資及營舍與設施工程支出	15,591,000	
299,708,087	327,109,000	購建固定資產	6,647,000	
293,548,912	324,743,000	擴充改良房屋建築及設備	4,800,000	
5,126,262	2,045,370	購置機械及設備	1,069,500	
512,400	94,000	購置交通及運輸設備		
520,513	226,630	購置雜項設備	551,060	
		租賃資產租金	226,440	
59,000	60,000	購置無形資產	60,000	
59,000	60,000	購置電腦軟體	60,000	
18,803,300	16,336,000	遞延支出	8,884,000	
12,345,167	16,336,000	遞延修繕房屋建築支出	8,884,000	
6,458,133		其他遞延支出		
3,933,743	4,933,000	會費、捐助、補助、分攤、照護、救濟 與交流活動費	5,506,000	5,504,000
2,000	2,000	會費	2,000	
2,000	2,000	職業團體會費	2,000	
132,500	291,600	捐助、補助與獎助	460,000	460,000
132,500	251,600	獎助學員生給與	420,000	420,000
	40,000	其他捐助、補助與獎助	40,000	40,000
3,799,243	4,639,400	補貼、獎勵、慰問、照護與救濟	5,044,000	5,044,000
379,360	409,600	獎勵費用	407,600	407,600
3,419,883	4,229,800	其他補貼、獎勵、慰問、照護與救濟	4,636,400	4,636,400
682,756	637,000	其他	755,000	755,000
682,756	637,000	其他支出	755,000	755,000
682,756	637,000	其他	755,000	755,000

彙計表

單位：新臺幣元

一般行政管理計畫	建築及設備計畫				
	15,591,000				
	6,647,000				
	4,800,000				
	1,069,500				
	551,060				
	226,440				
	60,000				
	60,000				
	8,884,000				
	8,884,000				
2,000					
2,000					
2,000					

員工人數彙計表

單位：人

註：1.本表約僱、聘用係指奉准有案之約聘僱人員。
2.外包費編列救生員2人、職工業務外包費、消化超額職工業務外包費等，計383萬7,592元。
3.計時與計件人員酬金編列閩客語教學支援人員鐘點費、完全中學行政人力薪金等，計30萬9,360元。

本 頁 空 白

臺北市地方教育發展基金

用人費用

中華民國

計畫及項目	合計	正式 員額 薪資	聘僱 人員 薪資	加(夜) 班費	津貼	獎金		
						年終獎金	考績獎金	其他
合計	325,295,000	174,391,320	3,390,720	3,635,244		22,222,755	15,842,333	
高中及高職 教育計畫	325,142,000	174,391,320	3,390,720	3,482,244		22,222,755	15,842,333	
正式人員	255,117,728	174,391,320		3,467,444		21,798,915	15,842,333	
聘僱人員	4,600,672		3,390,720	14,800		423,840		
兼任人員	10,285,440							
其他人員	55,138,160							
一般行政管理 計畫	153,000			153,000				
正式人員	153,000			153,000				

註：1.本表兼任人員用人費用，係學校教職員兼課或請假代課鐘點費。

2.外包費編列救生員2人、職工業務外包費、消化超額職工業務外包費等，計383萬7,592元。

3.計時與計件人員酬金編列閩客語教學支援人員鐘點費、完全中學行政人力薪金等，計30萬9,360元。

彙計表

單位：新臺幣元

40501070-57

人員明細表

單位：新臺幣元

[illegible]

臺北市地方教育發展基金－臺北市立南港高級中學

5年來主要業務計畫分析表

中華民國115年度

單位：新臺幣千元

年 度 及 項 目	單 位	數 量	單位成本(元)或 平均利(費)率	金 額	說 明
(本)年度預算數					
高中及高職教育計畫				348,517	
(上)年度預算數					
高中及高職教育計畫				340,492	
(前)年度決算數					
高中及高職教育計畫				346,775	
(112)年度決算數					
高中及高職教育計畫				350,063	
(111)年度決算數					
高中及高職教育計畫				380,584	

臺北市地方教育發展基金

繼續性計畫分

中華民國

計畫、項目 及計畫期間	計畫內容	全程計畫 總金額	分 年	
			以前年度 預算數	115年度
合計		1,035,071,692	781,057,448	4,800,000
建築及設備計畫		1,035,071,692	781,057,448	4,800,000
專案計畫		1,035,071,692	781,057,448	4,800,000
（一）綜合教學大樓新建工程(委託技術服務費)(107-116年度)	舊有科學大樓校舍不符耐震及為提供師生優質的學與教環境，活化校園空間設施使用，擴增師生互動之境教場所，並藉以活化老舊社區，結合學校社區資源，發展學校特色，重新賦予社區新意象，將本校舊有科學大樓拆除重建綜合教學大樓。	20,220,692	16,082,000	3,000,000
（二）綜合教學大樓新建工程(工程費)(109-116年度)	舊有科學大樓校舍不符耐震及為提供師生優質的學與教環境，活化校園空間設施使用，擴增師生互動之境教場所，並藉以活化老舊社區，結合學校社區資源，發展學校特色，重新賦予社區新意象，將本校舊有科學大樓拆除重建綜合教學大樓。	1,014,851,000	764,975,448	1,800,000

—臺北市立南港高級中學

年資金需求表

115年度

單位：新臺幣元

資 金 需 求 表					備 註
116年度	117年度	118年度	119年度	120年度以後	
249,214,244 249,214,244 249,214,244 1,138,692					105年度編列先期規劃費700,000元。
248,075,552					1.108年度以前編列工程管理費300,000元。 2.110年不予保留2,081,172元、111年度不予保留27,784,380元，編列於以後年度。

臺北市地方教育發展基金

新興計畫分年

中華民國

計畫、項目 及計畫期間	計畫內容	全程計畫 總金額	分 年	
			115年度	116年度
合計		1,265,400	226,440	230,880
建築及設備計畫		1,265,400	226,440	230,880
專案計畫		1,265,400	226,440	230,880
（一）115年度電腦租賃費 （115-120年度）	逐年汰換使用年限超過5年的本校教師及行政用桌上型電腦(含螢幕)及筆記型電腦，個人電腦租賃費。	1,265,400	226,440	230,880

資金需求表

單位：新臺幣元

資　金　需　求　表				備　註
117年度	118年度	119年度	120年度以後	
230,880	230,880	230,880	115,440	
230,880	230,880	230,880	115,440	
230,880	230,880	230,880	115,440	
230,880	230,880	230,880	115,440	

臺北市地方教育發展基金－臺北市立南港高級中學

資本資產明細表

中華民國115年度

單位：新臺幣千元

項 目	取得成本 (期初餘額)	以前年度 累計折舊/ 長期投資 評 價	本 年 度 變 動					本年度累計折 舊/長期投資 評價變動數	期末餘額
			增加		減少		主要增減 原因說明		
			金額	類型	金額	類型			
合計	783,423	120,652	7,746		194			9,792	660,531
土地改良物	4,950	4,342						305	303
房屋及建築	324,743		4,800	增置					329,543
機械及設備	83,827	68,578	1,070	增置				5,542	10,776
交通及運輸 設備	20,122	15,389						1,088	3,645
雜項設備	46,976	32,343	551	增置				2,732	12,452
購建中固定 資產	302,329								302,329
電腦軟體	476		60	增置	194	無形資 產攤銷			342
租賃資產			1,265	增置				125	1,140

長期負債明細表

單位：新臺幣千元

註：預算數細數之和與總數或略有出入，係四捨五入關係。