

# 梅毒及淋病疫情 及相關防治資源

疾病管制署慢性傳染病組  
2025/5

1

## 梅毒(SYPHILIS) / 淋病(GONORRHEA)

疾病名稱	梅毒	淋病
致病原	梅毒螺旋體(Treponema pallidum)	奈瑟氏淋病雙球菌(Neisseria gonorrhoeae)
潛伏期	10~90天，通常為3週	通常為2~7天，偶爾更長久
傳染方式	<ol style="list-style-type: none"><li>1. 陰道交、肛交或口交等性行為之親密接觸(主要傳染途徑)</li><li>2. 輸血或是共用針具、針頭</li><li>3. 傷口或黏膜接觸到具感染性病灶、分泌物、血液或遭汙染之器具</li><li>4. 母子垂直傳染(先天性梅毒寶寶)</li></ol>	<ol style="list-style-type: none"><li>1. 陰道交、肛交或口交等性行為之親密接觸(主要傳染途徑)</li><li>2. 傷口或黏膜接觸到感染者的黏膜滲出物(如精液、血液、陰道分泌物...等)</li><li>3. 嬰兒眼結膜可經由產道感染引起結膜炎</li></ol>
可傳染期	<ul style="list-style-type: none"><li>➢ 早期梅毒(傳染力較強)：一期梅毒、二期梅毒、早期潛伏性梅毒</li><li>➢ 晚期梅毒(傳染力較弱)：晚期潛伏性梅毒、三期梅毒</li><li>➢ 經治療過後，無法終身免疫，可再次感染</li></ul>	<ul style="list-style-type: none"><li>➢ 未經適當治療的病人或無症狀的帶菌者，其傳染力可達數月之久，如能有效治療，即能降低其傳染力</li><li>➢ 可感染人體的黏膜組織，包含尿道、陰道、肛門，甚至是口腔、咽喉的黏膜都可能被感染。</li><li>➢ 經治療過後，無法終身免疫，可再次感染</li></ul>
常見的治療方法	主要治療方式：針劑注射盤尼西林 對盤尼西林過敏：口服抗生Doxycycline/tetracycline	主要治療方式：針劑注射Ceftriaxone或口服抗生素 Cefixime

2



## 17歲女性梅毒案例分享

- 年齡：17
- 性別：女性
- 職業：無業
- 感染危險因子：異性間不安全性行為
- 性伴侶：有固定性伴侶
- 藥癮狀況：自述無使用成癮性藥物
- 保險套使用狀況：無使用
- 無使用保險套原因：手邊沒有保險套
- 出國史：無

- 本案個案未成年，懷孕14週時至診所做產檢。
- 診所產檢抽血檢查出感染梅毒而通報梅毒，產檢時診所同時給予HIV檢驗，結果陰性。
- 通報後隔日已至醫院接受抗生素治療。
- 公衛人員提供伴侶服務，發現其男友亦感染梅毒，已在醫院完成治療。

單一單位難以獨力解決問題，須強化跨部會及縣市跨局處、民間團體等合作網絡，並從預防性教育、性健康促進及性病防治觀念的建立著手，從源頭降低高風險性行為的發生。

3

## 15歲男性淋病案例分享

- 年齡：15
- 性別：男性
- 職業：學生
- 感染危險因子：異性間不安全性行為
- 性伴侶：無固定性伴侶
- 藥癮狀況：自述無使用成癮性藥物
- 保險套使用狀況：無使用
- 無使用保險套原因：手邊沒有保險套、沒有想到要用
- 出國史：無

- 因有尿道分泌物、解尿疼痛症狀，故到醫院急診就醫。
- 經檢驗，醫師診斷個案罹患淋病，並通報。
- 個案就醫時給予HIV檢驗陰性。
- 自述沒有性行為。4個月前也曾因尿道炎就醫，診斷感染淋病並通報。稱使用高鐵站廁所後一周有症狀。
- 公衛人員提供伴侶服務，個案自述去年與學姊有過無套性行為，但已經無聯絡。自述今年都沒有性行為。
- 就診時，醫師給予抗生素治療。經治療後，已無症狀。

4

## 18歲男性淋病案例分享

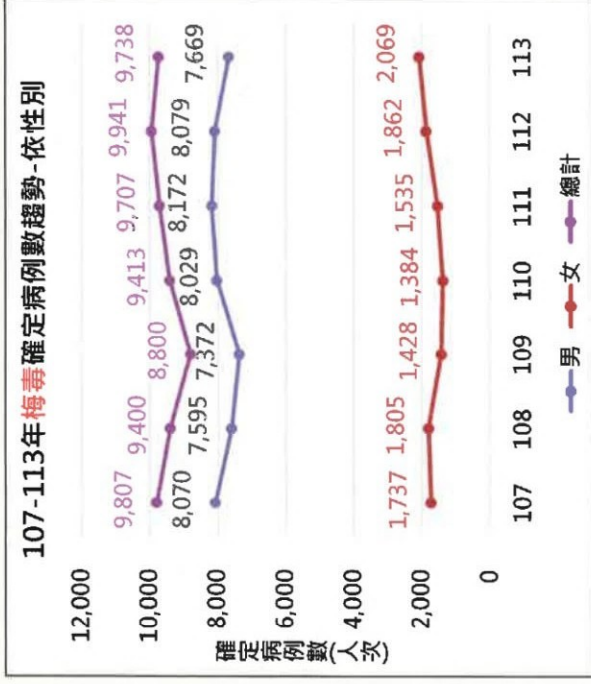
- ☐ 年齡：18
- ☐ 性別：男性
- ☐ 職業：軍人
- ☐ 感染危險因子：異性間不安全性行為
- ☐ 性伴侶：無固定性伴侶
- ☐ 藥癮狀況：自述無使用成癮性藥物
- ☐ 保險套使用狀況：無使用
- ☐ 出國史：無

- ☐ 個案自述網路約炮，不知接觸者資料。
- ☐ 約7-10天後，因出現排尿困難、排尿時有灼熱感，且有黃色尿道分泌物而就醫。
- ☐ 經檢驗，醫師診斷個案罹患淋病，並通報。
- ☐ 就診時，醫師給予抗生素治療。經治療後，已無症狀。
- ☐ 個案就醫時給予HIV檢驗陰性。

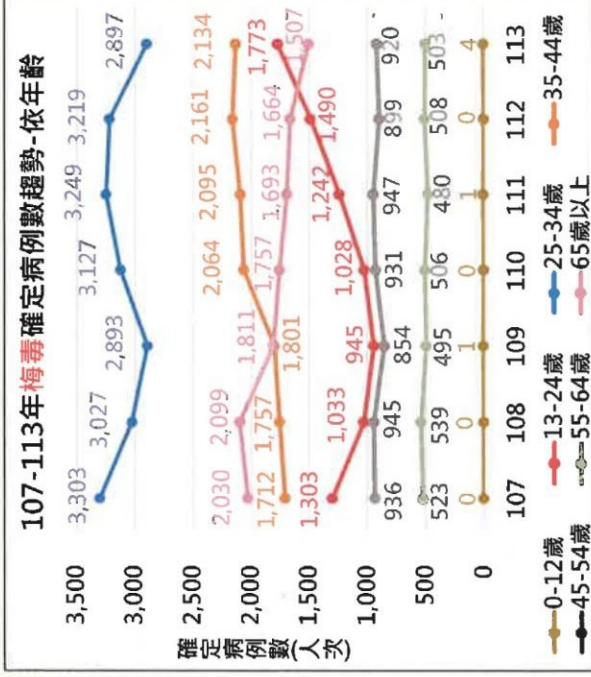
## 梅毒疫情



# 107-113年梅毒確定病例數趨勢

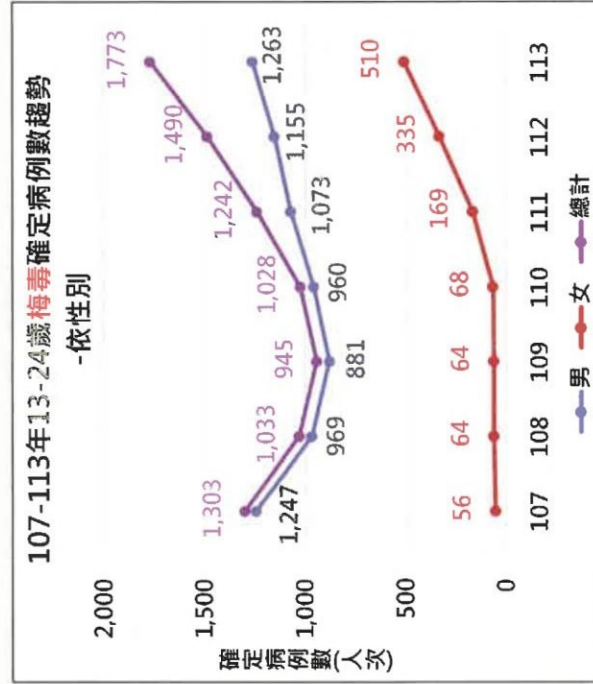


113年相較於112年梅毒病例數減少2.0%，其中男性減少5.1%，女性增加11.1%。

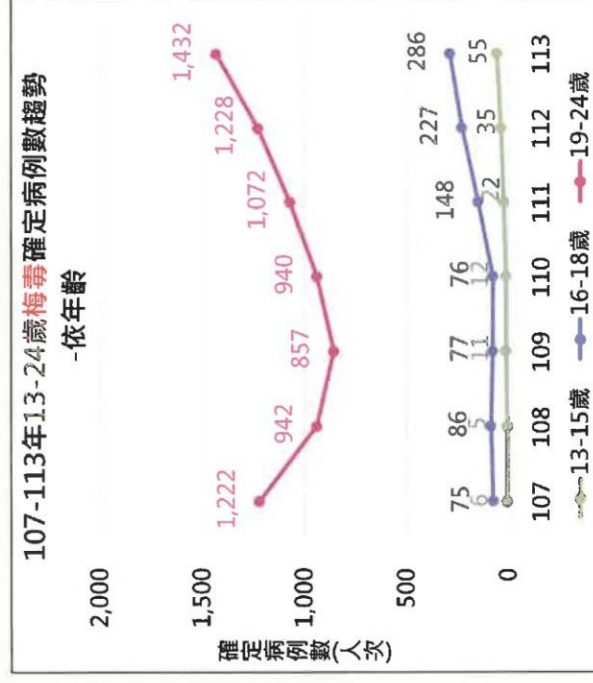


113年病例數以25-34歲最多，其次為35-44歲、13-24歲次之。113年相較於112年13-24歲增加最為明顯，增幅達19.0%。

# 107-113年13-24歲梅毒確定病例數趨勢



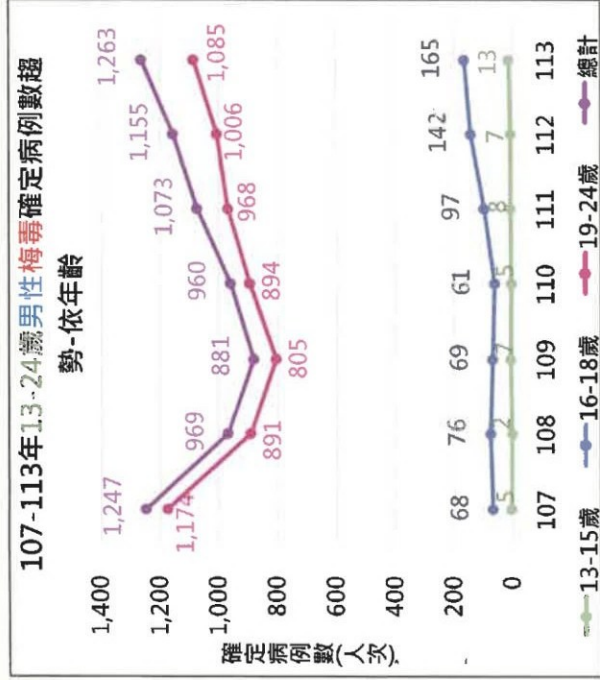
113年相較於112年13-24歲梅毒病例數增加19.0%，其中男性增加9.4%，女性增加52.2%。



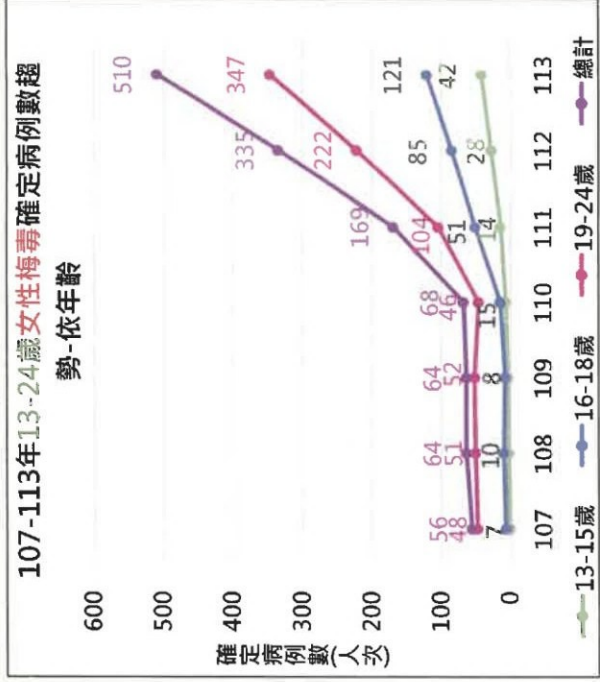
113年相較於112年13-15歲梅毒病例數增加最為明顯，增幅達57.1%，16-18歲增幅26%及19-24歲增幅16.6%。



# 107-113年13-24歲梅毒確定病例數趨勢-依性別

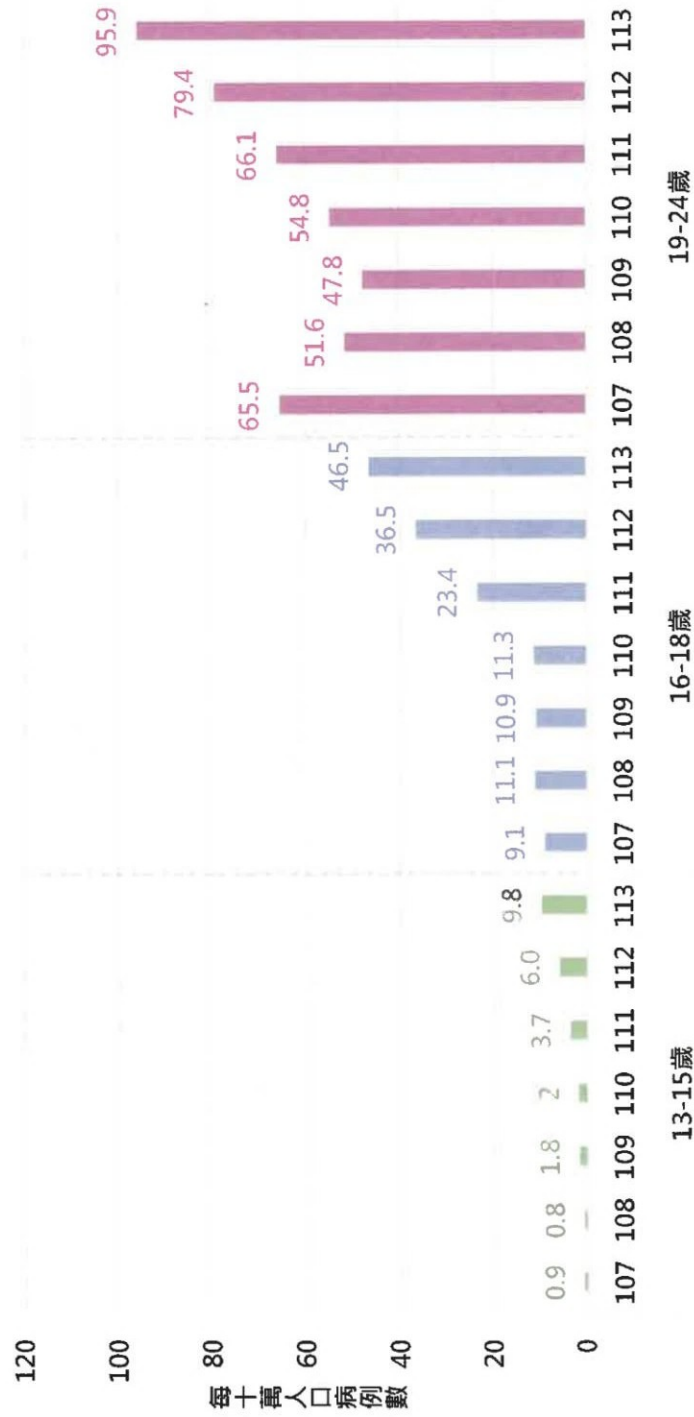


113年相較於112年男性梅毒病例數，以13-15歲增加最為明顯，增幅達85.7%、16-18歲增幅16.2%及19-24歲增幅7.9%。

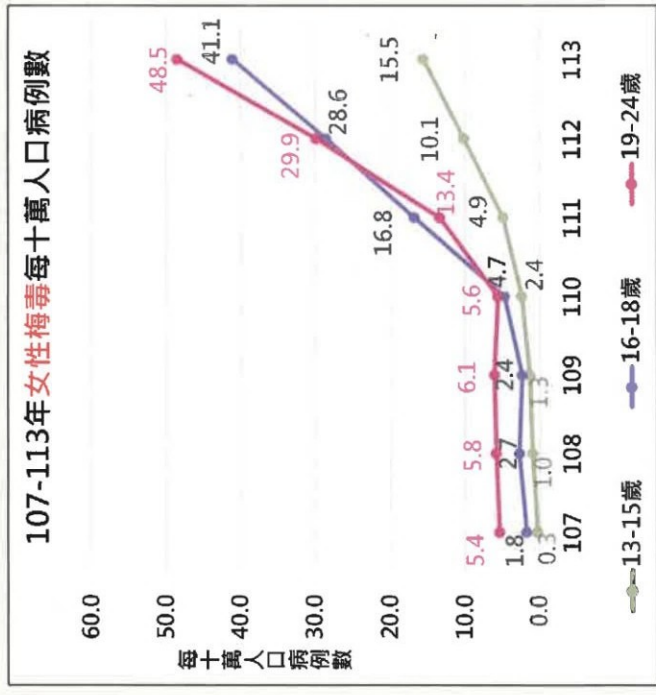
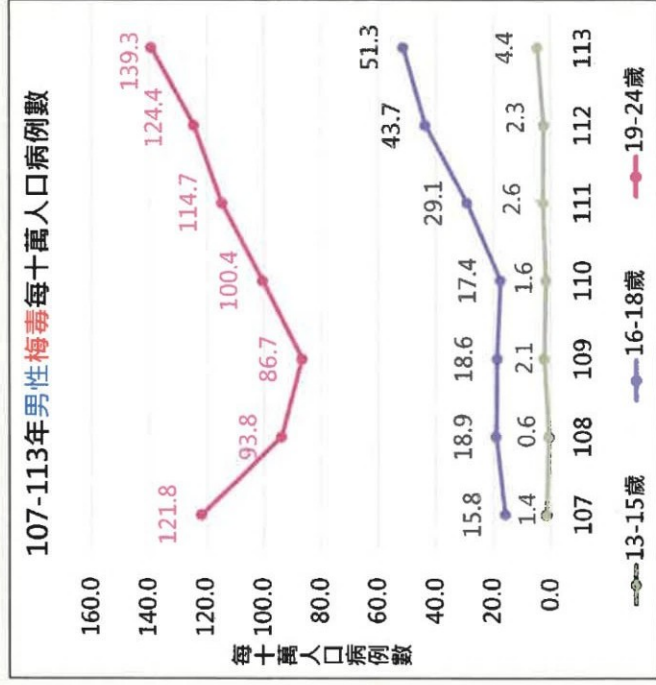


113年相較於112年女性梅毒病例數，以19-24歲增加最為明顯，增幅達56.3%、13-15歲增幅50.0%、及16-18歲增幅42.4%。

# 107-113年全國13-24歲梅毒每十萬人口病例數

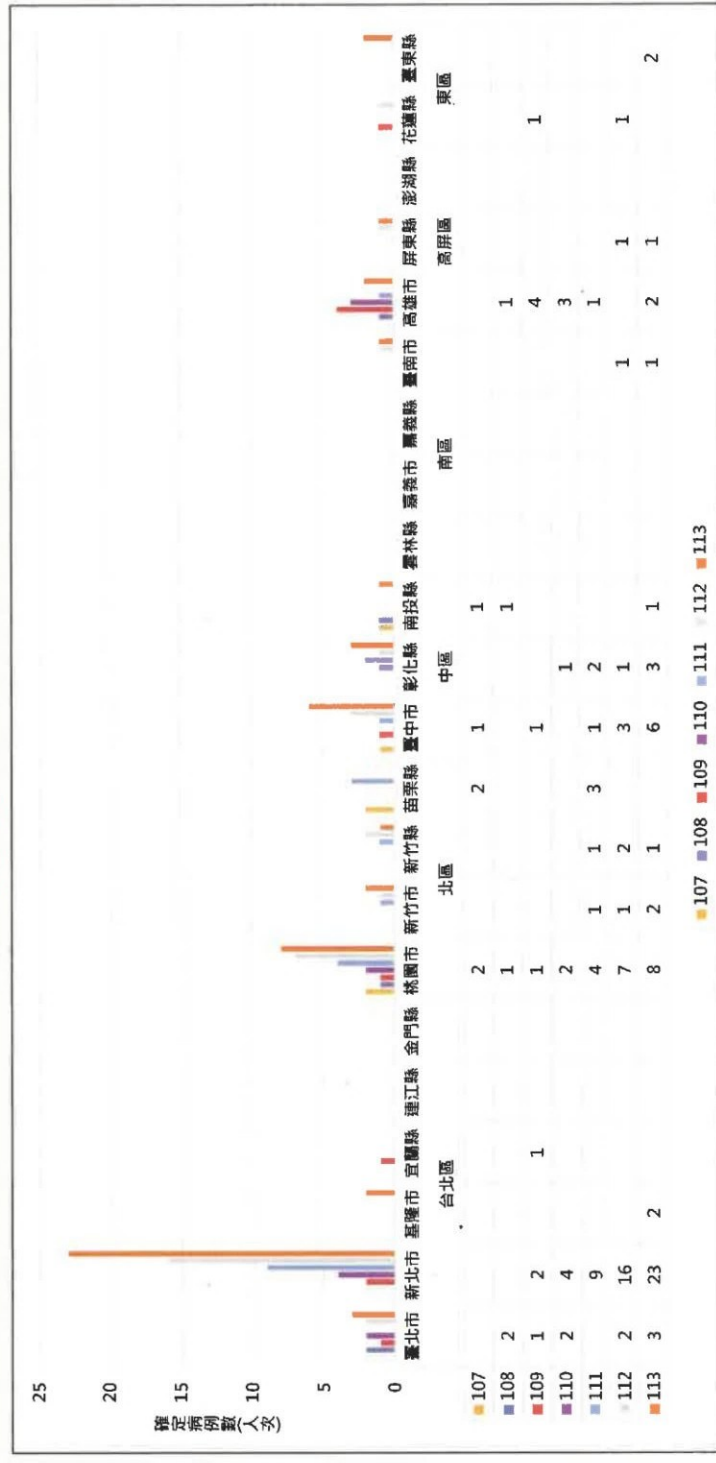


# 107-113年13-24歲梅毒每十萬人口病例數-依性別及年齡層分



11

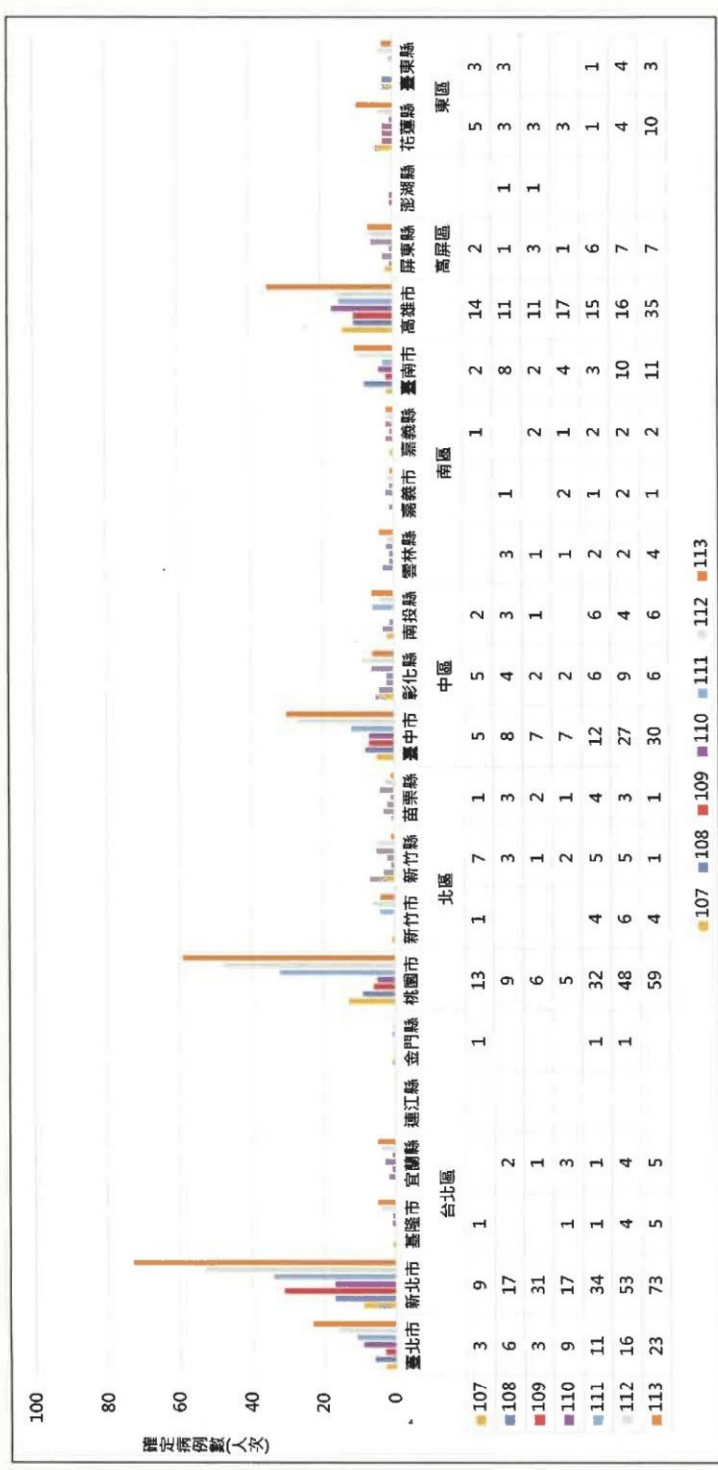
# 107-113年13-15歲梅毒確定病例數趨勢-依居住縣市



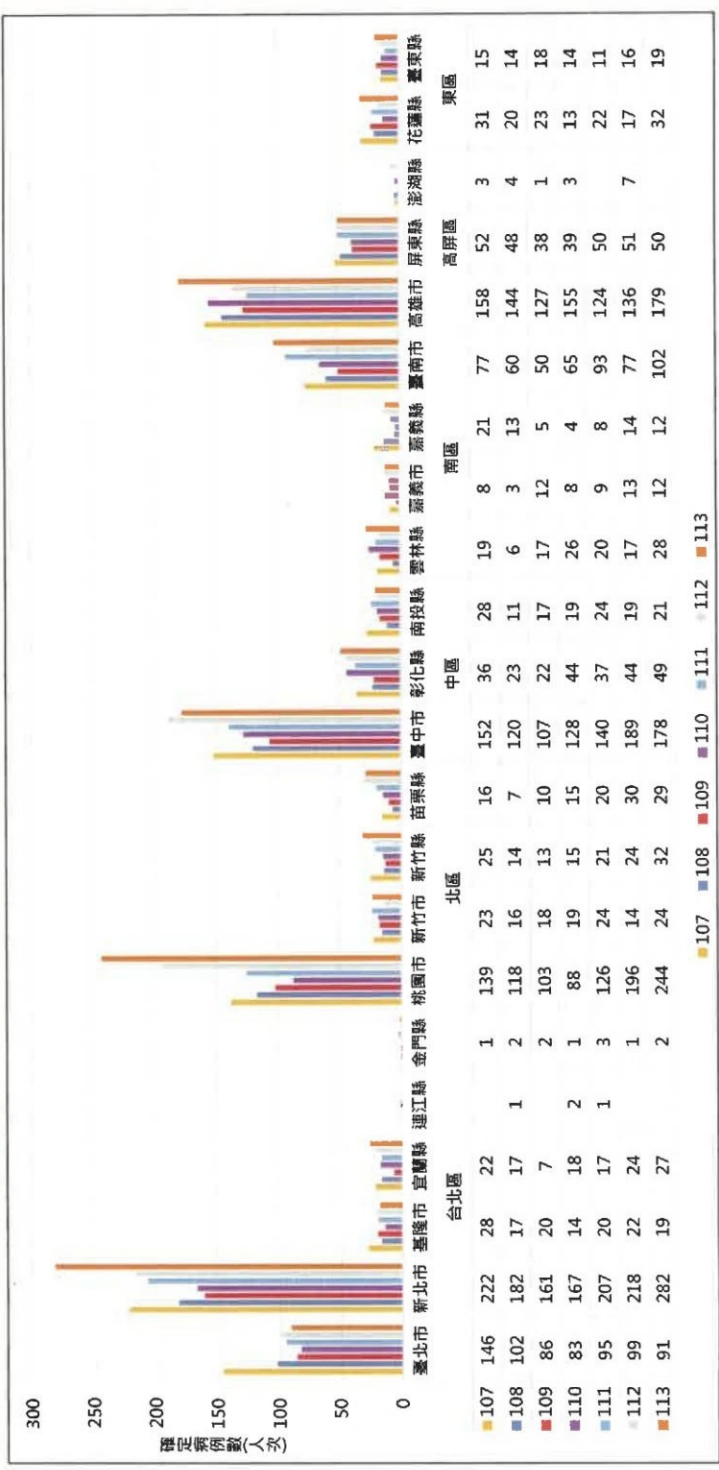
12



# 107-113年16-18歲梅毒確定病例數趨勢-依居住縣市



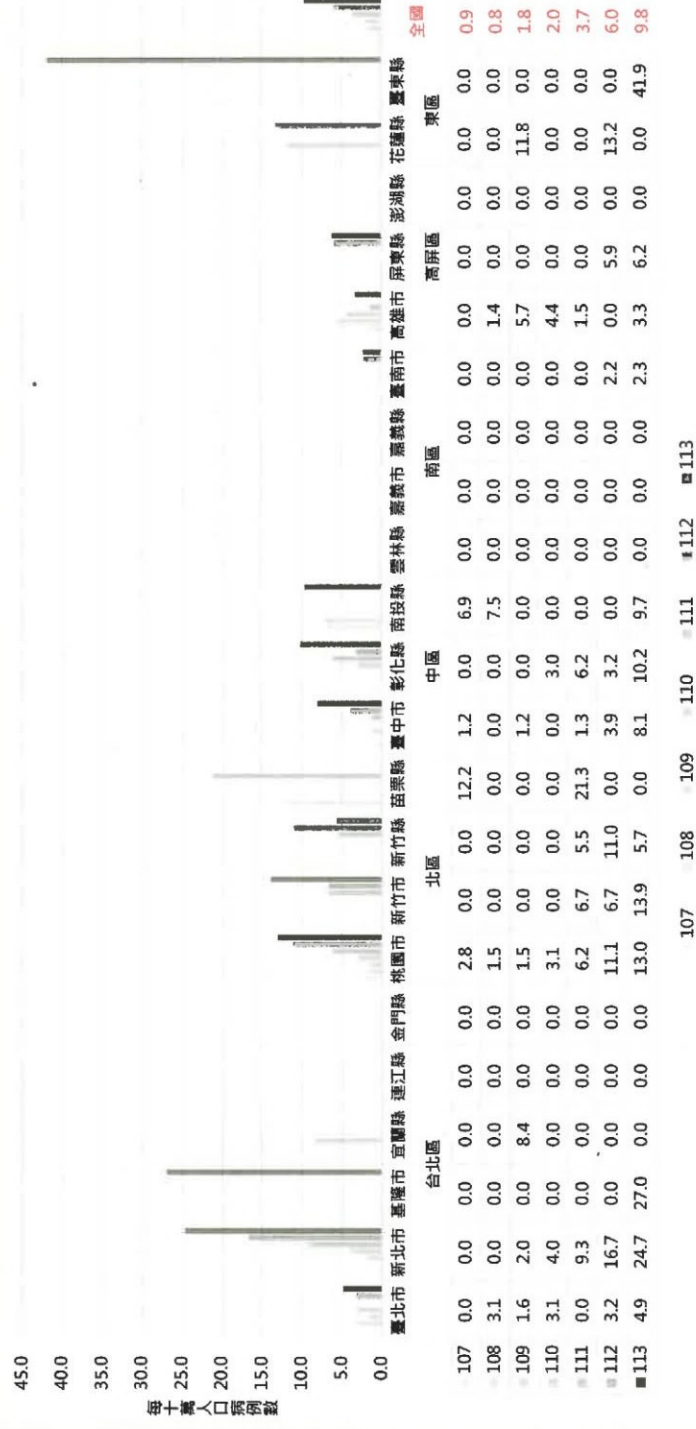
# 107-113年19-24歲梅毒確定病例數趨勢-依居住縣市



# 梅毒每十萬人口病例數

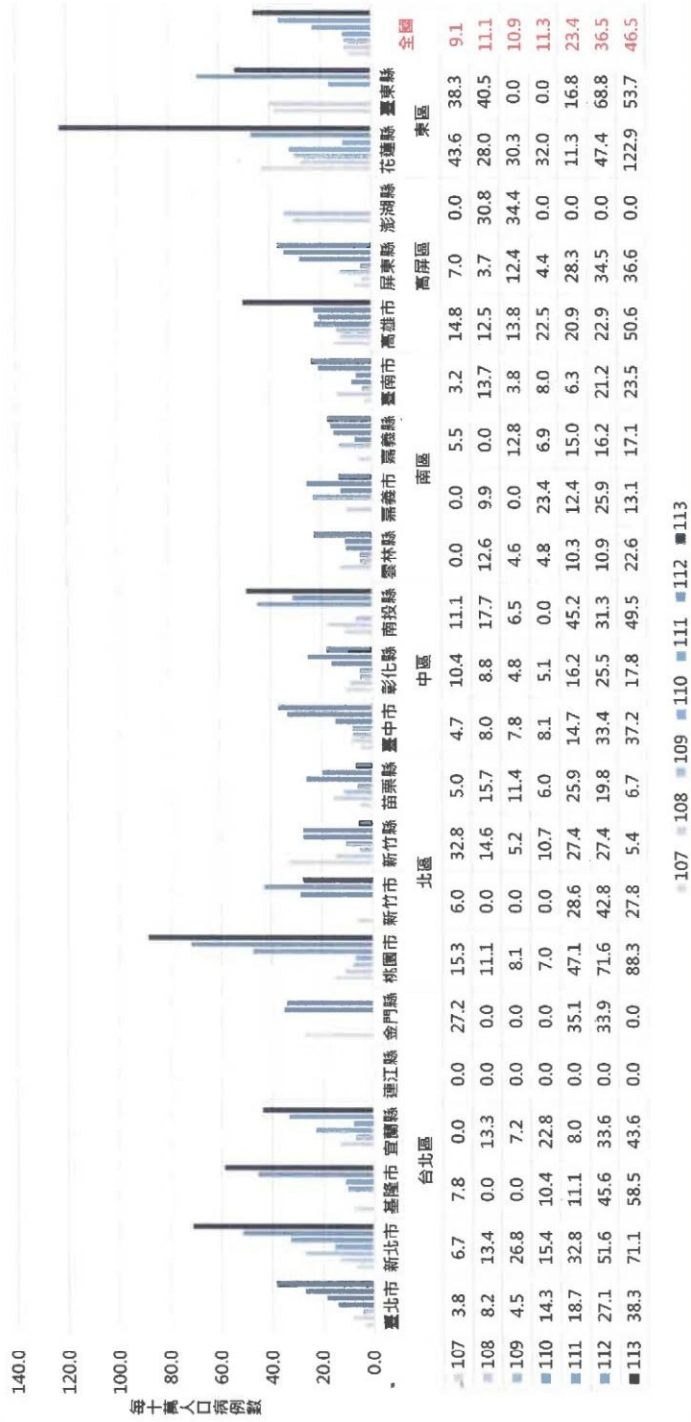
梅毒	13-15歲							16-18歲							19-24歲						
	107	108	109	110	111	112	113	107	108	109	110	111	112	113	107	108	109	110	111	112	113
臺北市	0.0	3.1	1.6	3.1	0.0	3.2	4.9	3.8	8.2	4.5	14.3	18.7	27.1	38.3	84.3	60.3	52.4	53.8	66.4	72.9	69.7
新北市	0.0	0.0	2.0	4.0	9.3	16.7	24.7	6.7	13.4	26.8	15.4	32.8	51.6	71.1	71.5	60.0	54.0	58.6	77.1	85.1	113.7
基隆市	0.0	0.0	0.0	0.0	0.0	0.0	27.0	7.8	0.0	0.0	10.4	11.1	45.6	58.5	92.1	57.5	69.7	51.9	79.8	93.6	85.1
宜蘭縣	0.0	0.0	8.4	0.0	0.0	0.0	0.0	0.0	13.3	7.2	22.8	8.0	33.6	43.6	56.5	45.1	19.1	51.9	52.2	78.1	91.4
連江縣	0.0	0.0	0.0	0.0	0.0	0.0	0.0	0.0	0.0	0.0	0.0	0.0	0.0	0.0	0.0	93.0	0.0	176.8	87.7	0.0	0.0
金門縣	0.0	0.0	0.0	0.0	0.0	0.0	0.0	27.2	0.0	0.0	0.0	35.1	33.9	0.0	7.2	14.8	15.2	8.0	25.0	8.6	17.6
桃園市	2.8	1.5	1.5	3.1	6.2	11.1	13.0	15.3	11.1	8.1	7.0	47.1	71.6	88.3	75.2	64.3	56.6	49.9	74.6	120.5	153.8
新竹市	0.0	0.0	0.0	0.0	6.7	6.7	13.9	6.0	0.0	0.0	0.0	28.6	42.8	27.8	69.3	48.6	54.3	58.8	76.9	46.1	79.9
新竹縣	0.0	0.0	0.0	0.0	5.5	11.0	5.7	32.8	14.6	5.2	10.7	27.4	27.4	5.4	55.0	31.2	29.1	34.4	49.9	58.3	79.1
苗栗縣	12.2	0.0	0.0	0.0	21.3	0.0	0.0	5.0	15.7	11.4	6.0	25.9	19.8	6.7	35.5	16.0	23.4	36.6	51.1	80.0	79.7
臺中市	1.2	0.0	1.2	0.0	1.3	3.9	8.1	4.7	8.0	7.8	8.1	14.7	33.4	37.2	64.2	51.5	46.6	58.2	67.5	95.3	92.9
彰化縣	0.0	0.0	0.0	3.0	6.2	3.2	10.2	10.4	8.8	4.8	5.1	16.2	25.5	17.8	33.8	22.0	21.4	44.3	39.2	48.8	56.5
南投縣	6.9	7.5	0.0	0.0	0.0	0.0	9.7	11.1	17.7	6.5	0.0	45.2	31.3	49.5	66.8	27.1	43.2	50.8	67.9	56.7	65.9
雲林縣	0.0	0.0	0.0	0.0	0.0	0.0	0.0	0.0	12.6	4.6	4.8	10.3	10.9	22.6	34.6	11.0	31.4	49.8	39.9	35.3	60.5
嘉義市	0.0	0.0	0.0	0.0	0.0	0.0	0.0	0.0	9.9	0.0	23.4	12.4	25.9	13.1	35.0	13.2	53.4	37.3	44.3	66.7	64.3
嘉義縣	0.0	0.0	0.0	0.0	0.0	0.0	0.0	5.5	0.0	12.8	6.9	15.0	16.2	17.1	50.9	32.0	12.5	10.4	21.8	40.4	36.3
臺南市	0.0	0.0	0.0	0.0	0.0	2.2	2.3	3.2	13.7	3.8	8.0	6.3	21.2	23.5	53.4	42.8	36.5	49.9	75.7	66.1	91.1
高雄市	0.0	1.4	5.7	4.4	1.5	0.0	3.3	14.8	12.5	13.8	22.5	20.9	22.9	50.6	73.6	68.6	61.7	79.1	67.2	77.6	106.2
屏東縣	0.0	0.0	0.0	0.0	0.0	5.9	6.2	7.0	3.7	12.4	4.4	28.3	34.5	36.6	74.6	70.8	58.1	63.1	86.1	93.3	95.6
澎湖縣	0.0	0.0	0.0	0.0	0.0	0.0	0.0	0.0	30.8	34.4	0.0	0.0	0.0	0.0	30.5	40.3	10.0	31.2	0.0	77.9	0.0
花蓮縣	0.0	0.0	11.8	0.0	0.0	13.2	0.0	43.6	28.0	30.3	32.0	11.3	47.4	122.9	112.8	75.4	89.4	53.0	96.0	78.4	154.4
臺東縣	0.0	0.0	0.0	0.0	0.0	0.0	41.9	38.3	40.5	0.0	0.0	16.8	68.8	53.7	82.8	79.2	104.5	84.6	69.7	106.9	132.7
總計	0.9	0.8	1.8	2.0	3.7	6.0	9.8	9.1	11.1	10.9	11.3	23.4	36.5	46.5	65.5	51.6	47.8	54.8	66.1	79.4	95.9

# 107-113年13-15歲梅毒每十萬人口病例數



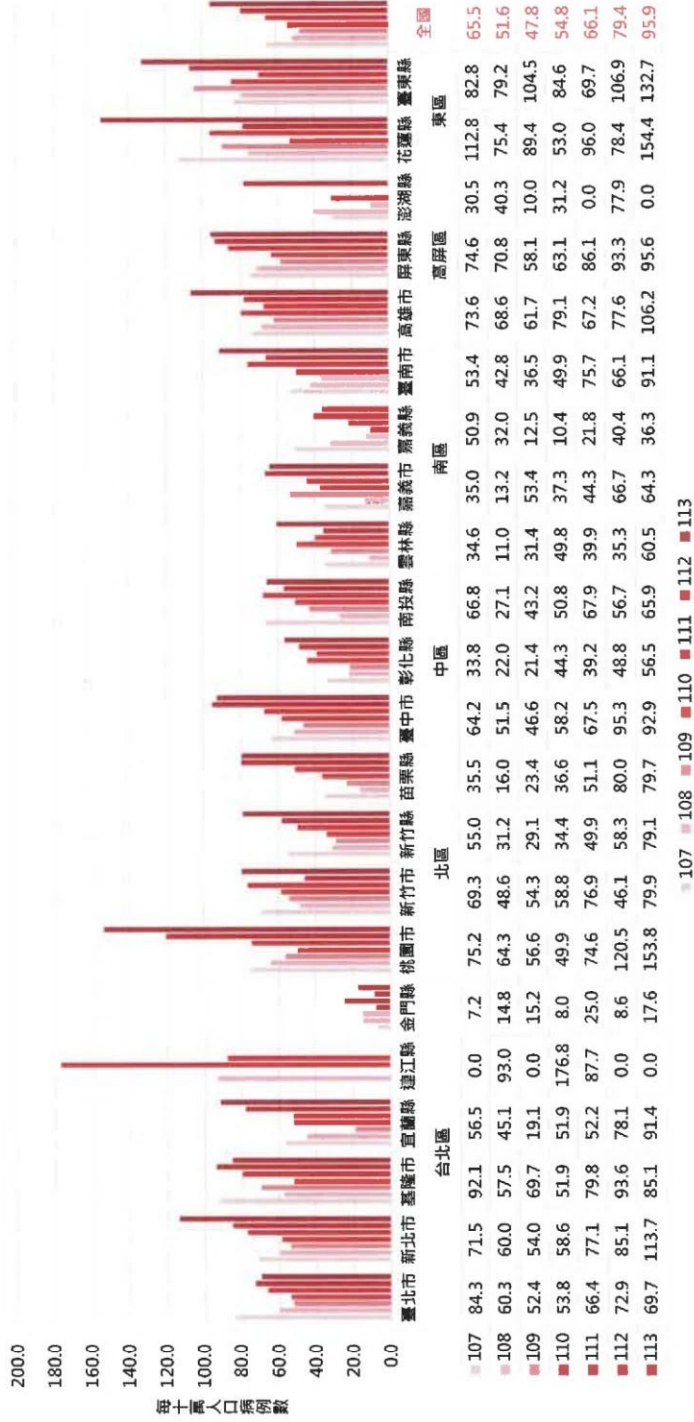


# 107-113年16-18歲梅毒每十萬人口病例數



107 108 109 110 111 112 113

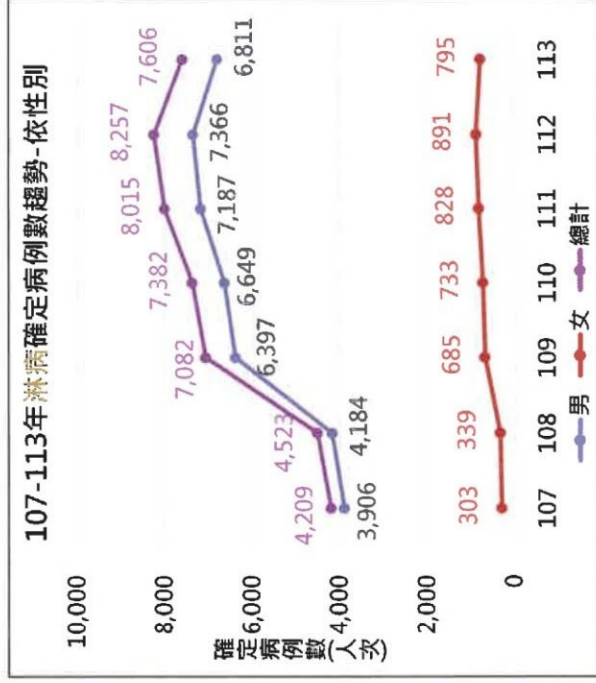
# 107-113年19-24歲梅毒每十萬人口病例數



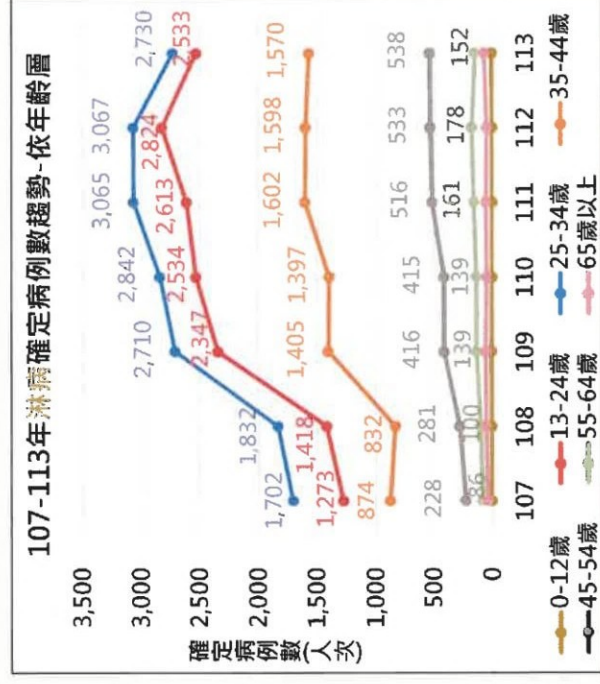
107 108 109 110 111 112 113

# 淋病疫情

## 107-113年淋病確定病例數趨勢



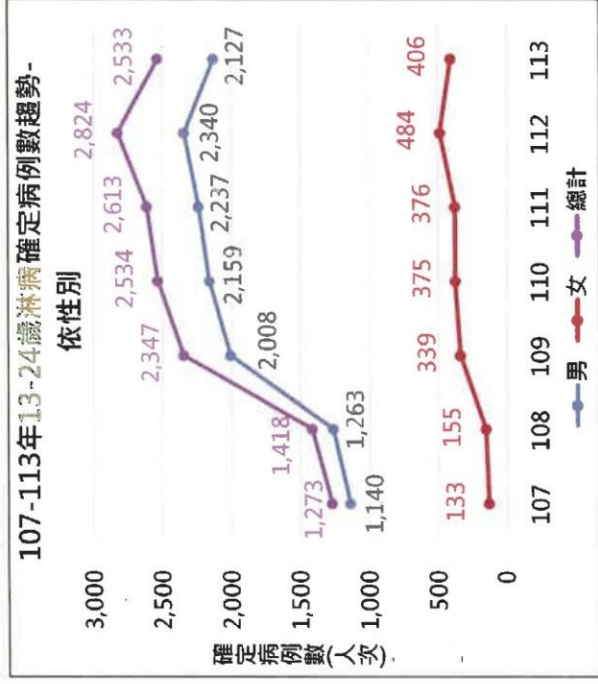
113年相較於112年淋病病例數減少7.9%，其中男性減少7.5%，女性減少10.8%。



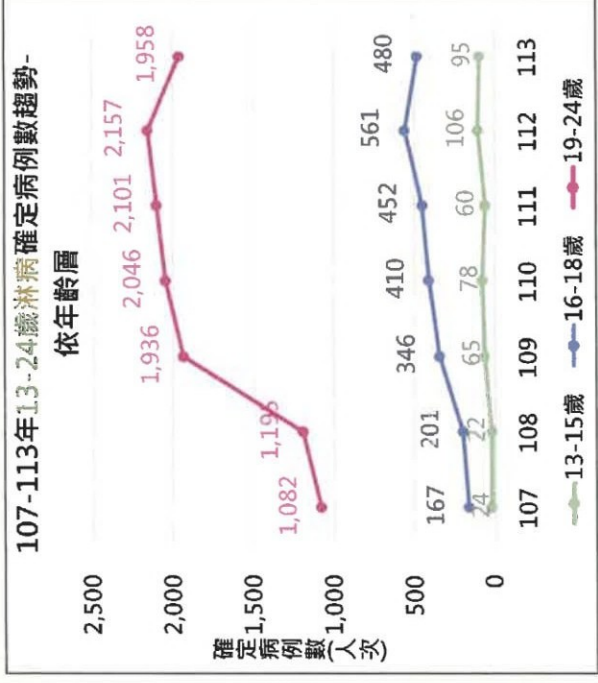
113年病例數以25-34歲最多，其次為13-24歲、35-44歲次之。  
113年相較於112年13-24歲下降10.3%、25-34歲下降11.0%、35-44歲下降1.8%。



# 107-113年13-24歲淋病確定病例數趨勢

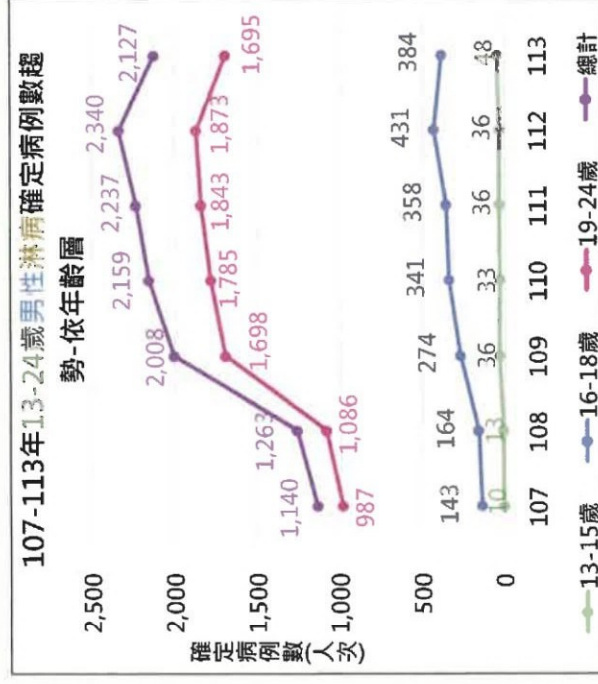


113年相較於112年13-24歲淋病病例數減少10.3%，其中男性減少9.1%，女性減少16.1%。病例數仍較往年高。

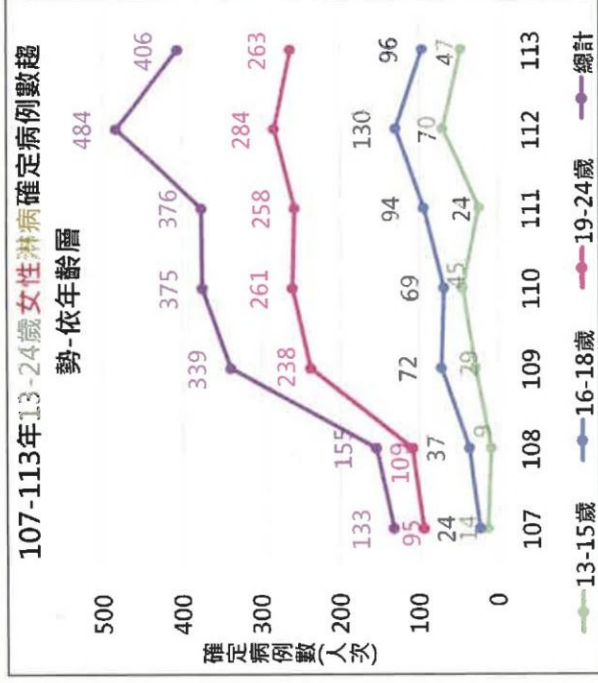


113年相較於112年13-15歲淋病病例數減少10.4%，16-18歲減少14.6%，19-24歲減少9.2%。病例數仍較往年高。

# 107-113年13-24歲淋病確定病例數趨勢-依性別

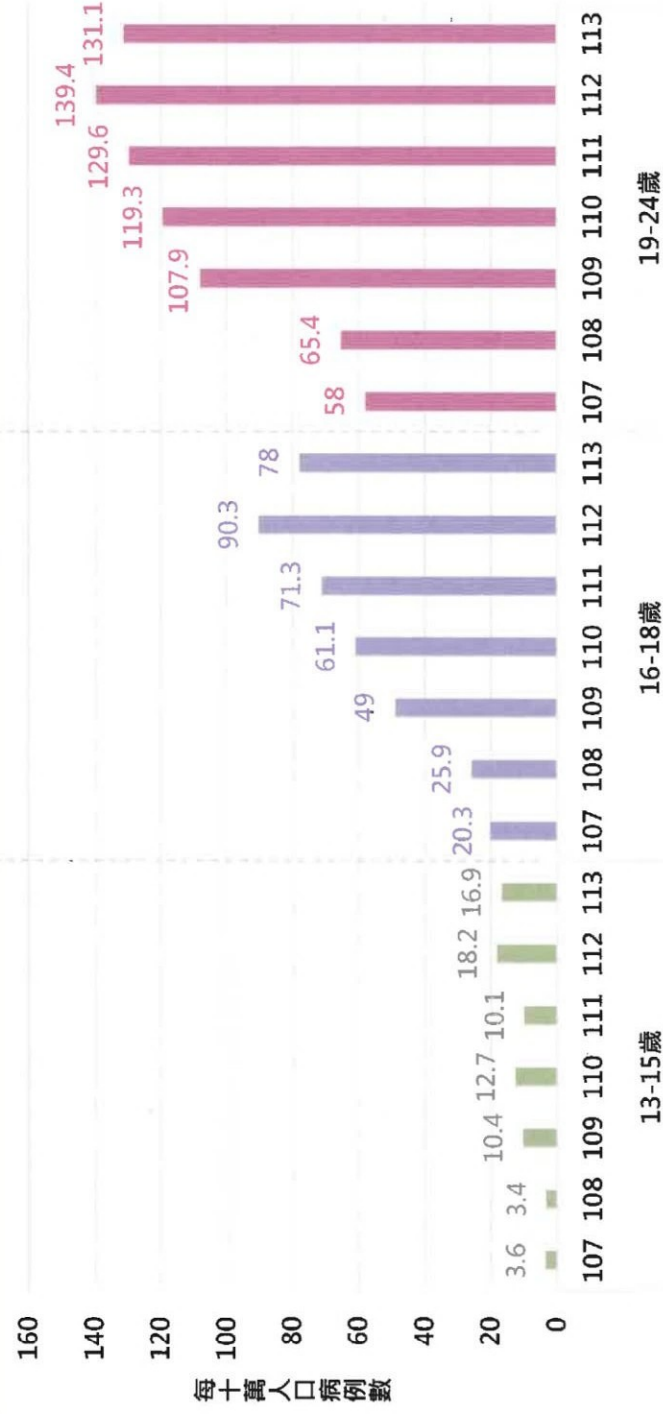


113年相較於112年男性淋病病例數13-15歲增加33.3%，16-18歲減少11.1%，19-24歲減少9.5%。



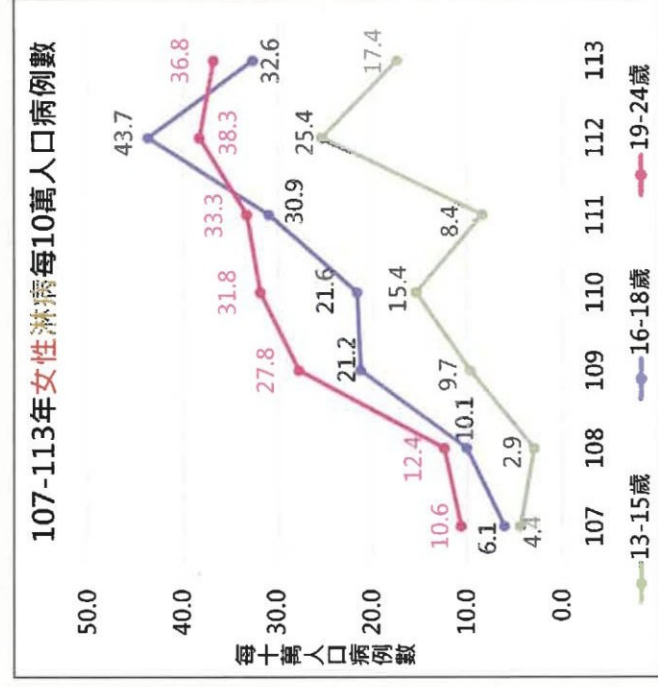
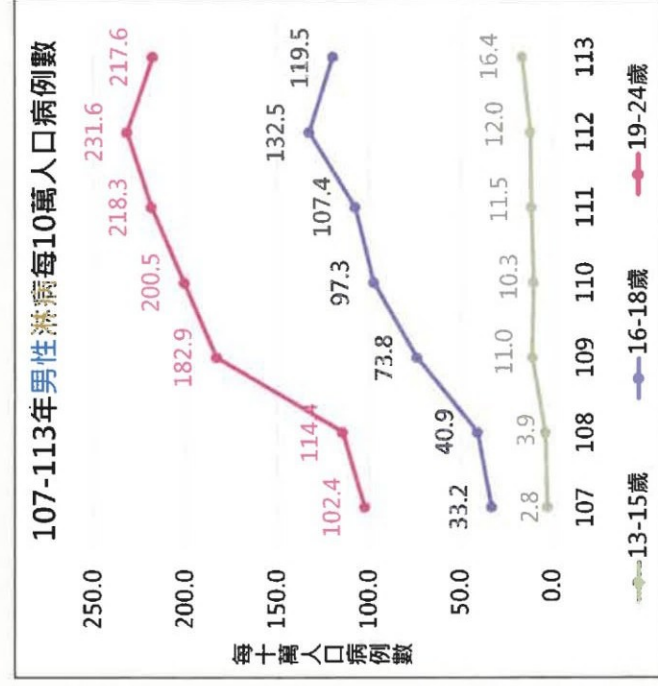
113年相較於112年女性淋病病例數13-15歲減少32.9%，16-18歲減少26.2%，19-24歲減少7.4%。

# 107-113年全國13-24歲淋病每十萬人口病例數



23

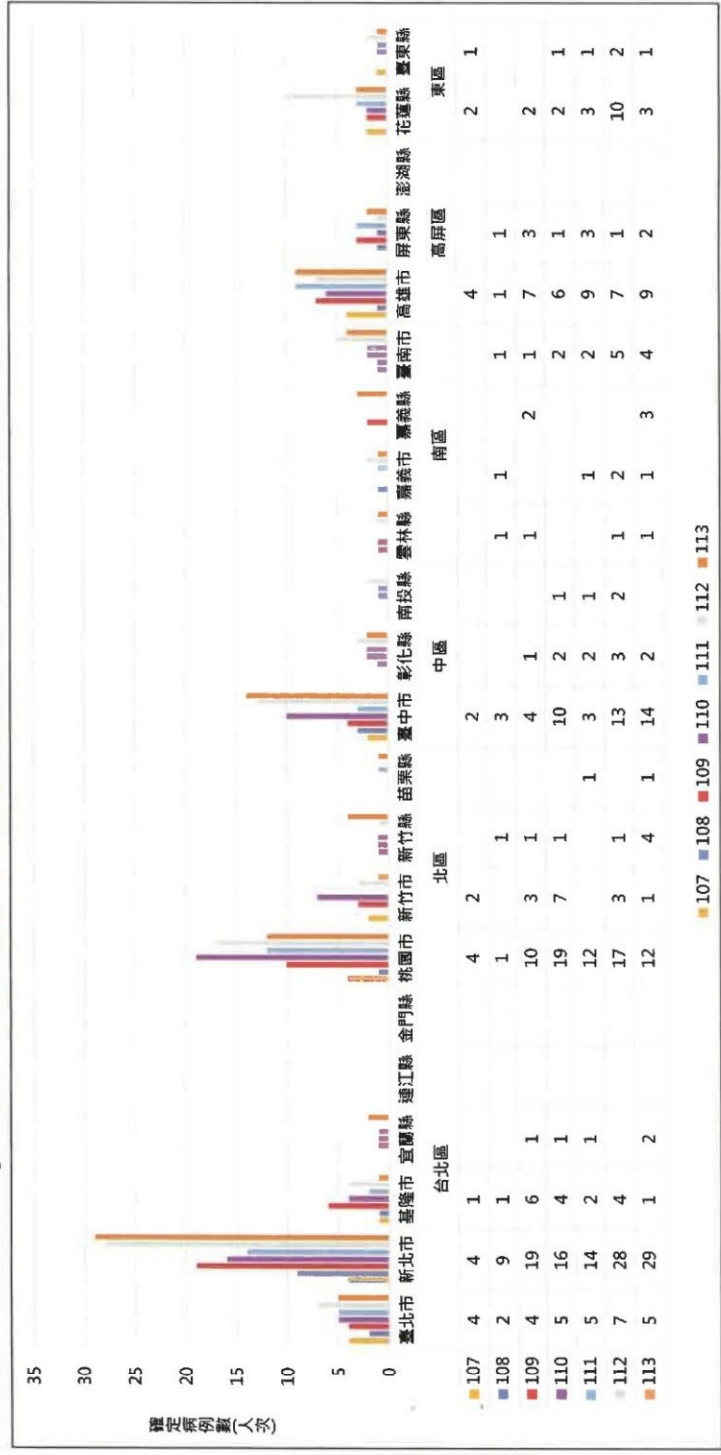
## 107-113年13-24歲淋病每十萬人口病例數-依性別及年齡層分



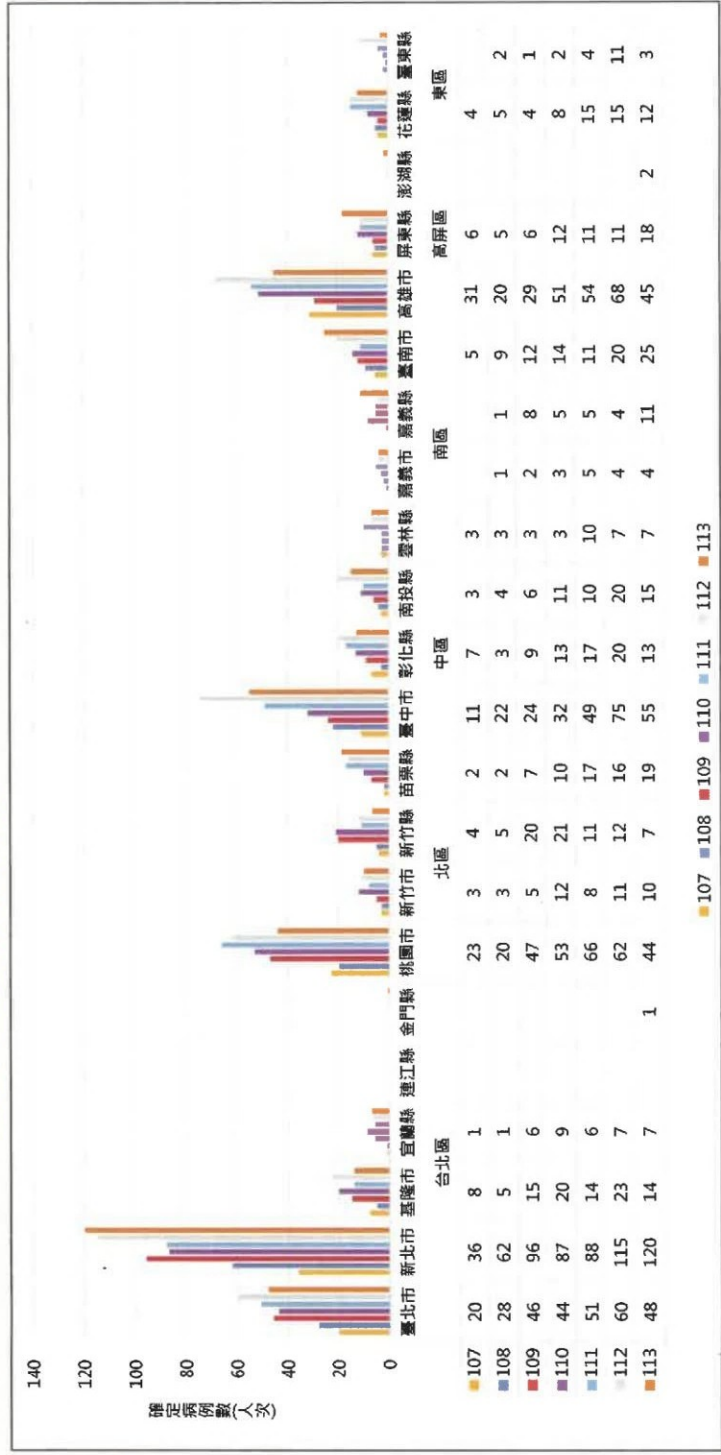
24



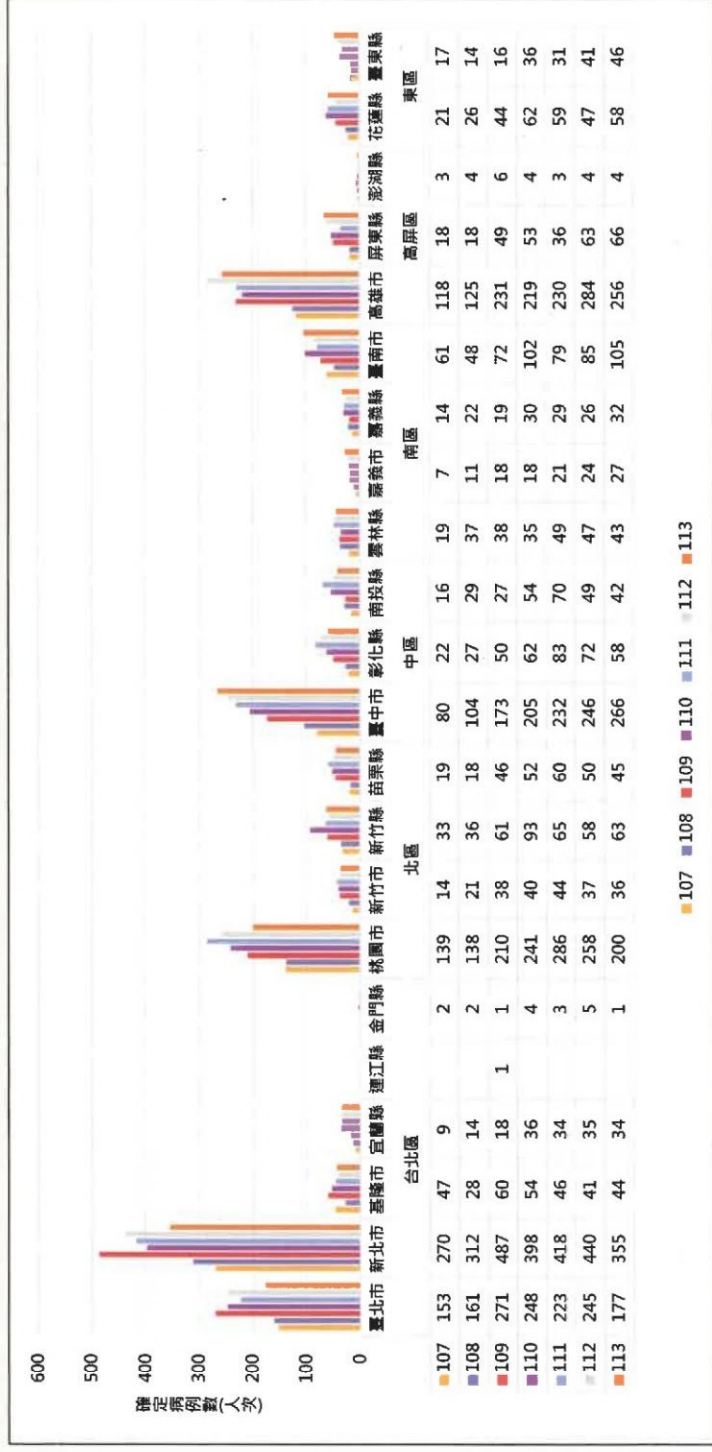
# 107-113年13-15歲淋病確定病例數趨勢-依居住縣市



# 107-113年16-18歲淋病確定病例數趨勢-依居住縣市



107-113年19-24歲淋病確定病例數趨勢-依居住縣市

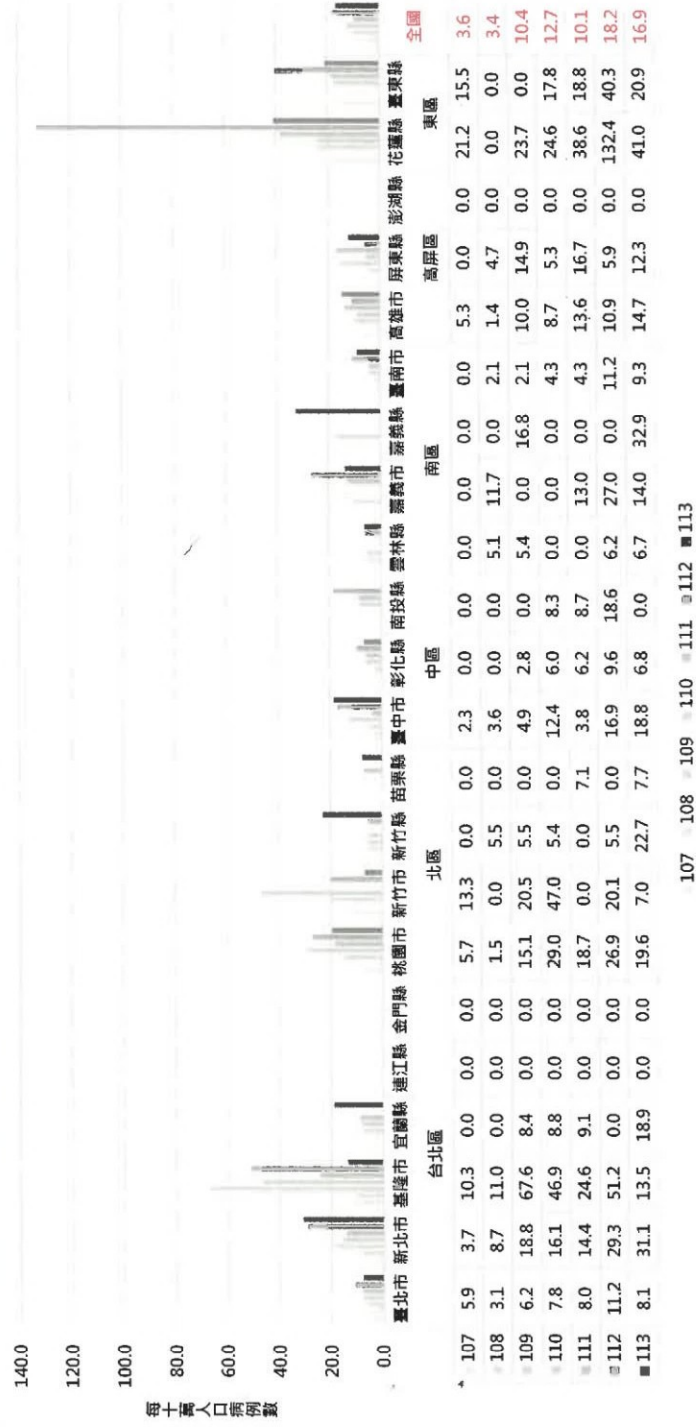


淋病每十萬人口病例數

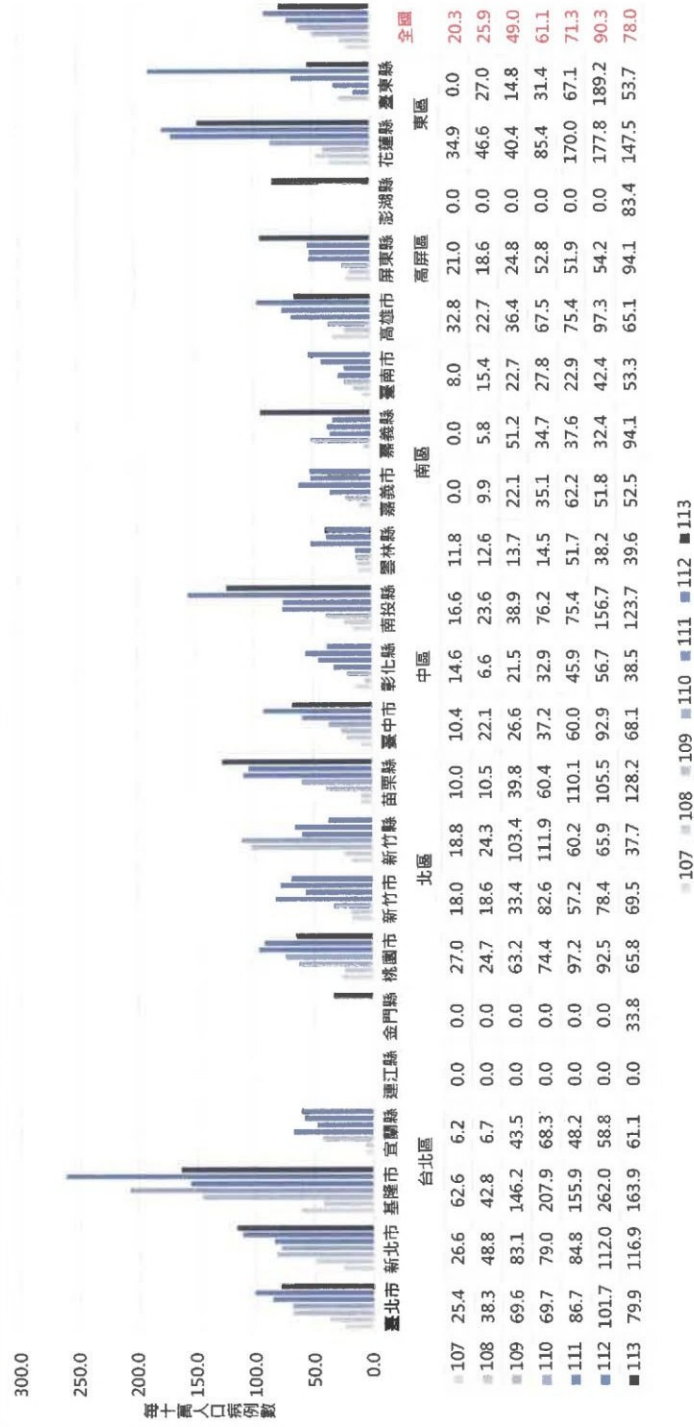
縣市	13-15歲					16-18歲					19-24歲											
	107	108	109	110	111	112	113	107	108	109	110	111	112	113	107	108	109	110	111	112	113	
台北區	臺北市	5.9	3.1	6.2	7.8	8.0	11.2	8.1	25.4	38.3	69.6	69.7	86.7	101.7	79.9	88.3	95.2	165.0	160.8	155.9	180.5	135.6
	新北市	3.7	8.7	18.8	16.1	14.4	29.3	31.1	26.6	48.8	83.1	79.0	84.8	112.0	116.9	86.9	102.8	163.3	139.8	155.7	171.7	143.1
	基隆市	10.3	11.0	67.6	46.9	24.6	51.2	13.5	62.6	42.8	146.2	207.9	155.9	262.0	163.9	154.6	94.7	209.1	200.2	183.6	174.5	197.0
	宜蘭縣	0.0	0.0	8.4	8.8	9.1	0.0	18.9	6.2	6.7	43.5	68.3	48.2	58.8	61.1	23.1	37.1	49.2	103.8	104.5	113.8	115.1
	連江縣	0.0	0.0	0.0	0.0	0.0	0.0	0.0	0.0	0.0	0.0	0.0	0.0	0.0	0.0	0.0	0.0	91.6	0.0	0.0	0.0	0.0
北區	金門縣	0.0	0.0	0.0	0.0	0.0	0.0	0.0	0.0	0.0	0.0	0.0	0.0	0.0	33.8	14.4	14.8	7.6	32.2	25.0	43.0	8.8
	桃園市	5.7	1.5	15.1	29.0	18.7	26.9	19.6	27.0	24.7	63.2	74.4	97.2	92.5	65.8	75.2	75.3	115.4	136.6	169.4	158.6	126.1
	新竹市	13.3	0.0	20.5	47.0	0.0	20.1	7.0	18.0	18.6	33.4	82.6	57.2	78.4	69.5	42.2	63.7	114.7	123.7	140.9	121.8	119.9
	新竹縣	0.0	5.5	5.5	5.4	0.0	5.5	22.7	18.8	24.3	103.4	111.9	60.2	65.9	37.7	72.6	80.2	136.7	213.0	154.3	140.8	155.8
	苗栗縣	0.0	0.0	0.0	0.0	7.1	0.0	7.7	10.0	10.5	39.8	60.4	110.1	105.5	128.2	42.2	41.2	107.9	127.0	153.3	133.3	123.7
中區	臺中市	2.3	3.6	4.9	12.4	3.8	16.9	18.8	10.4	22.1	26.6	37.2	60.0	92.9	68.1	33.8	44.7	75.4	93.2	111.8	124.0	128.9
	彰化縣	0.0	0.0	2.8	6.0	6.2	9.6	6.8	14.6	6.6	21.5	32.9	45.9	56.7	38.5	20.6	25.8	48.6	62.5	87.9	79.8	66.8
	南投縣	0.0	0.0	0.0	8.3	8.7	18.6	0.0	16.6	23.6	38.9	76.2	75.4	156.7	123.7	38.2	71.5	68.7	144.3	198.0	146.1	131.8
	雲林縣	0.0	5.1	5.4	0.0	0.0	6.2	6.7	11.8	12.6	13.7	14.5	51.7	38.2	39.6	34.6	67.8	70.3	67.1	97.8	97.7	92.9
	嘉義市	0.0	11.7	0.0	0.0	13.0	27.0	14.0	0.0	9.9	22.1	35.1	62.2	51.8	52.5	30.6	48.5	80.0	83.9	103.3	123.1	144.6
南區	嘉義縣	0.0	0.0	16.8	0.0	0.0	32.9	0.0	0.0	5.8	51.2	34.7	37.6	32.4	94.1	33.9	54.2	47.5	77.7	79.1	74.9	96.7
	臺南市	0.0	2.1	2.1	4.3	4.3	11.2	9.3	8.0	15.4	22.7	27.8	22.9	42.4	53.3	42.3	34.3	52.6	78.2	64.3	73.0	93.7
	高雄市	5.3	1.4	10.0	8.7	13.6	10.9	14.7	32.8	22.7	36.4	67.5	75.4	97.3	65.1	55.0	59.5	112.3	111.7	124.7	162.0	151.9
	屏東縣	0.0	4.7	14.9	5.3	16.7	5.9	12.3	21.0	18.6	24.8	52.8	51.9	54.2	94.1	25.8	26.6	74.9	85.7	62.0	115.2	126.2
	澎湖縣	0.0	0.0	0.0	0.0	0.0	0.0	0.0	0.0	0.0	0.0	0.0	0.0	0.0	83.4	30.5	40.3	60.0	41.6	32.3	44.5	46.0
東區	花蓮縣	21.2	0.0	23.7	24.6	38.6	132.4	41.0	34.9	46.6	40.4	85.4	170.0	177.8	147.5	76.4	98.0	171.1	253.0	257.3	216.6	279.9
	臺東縣	15.5	0.0	0.0	17.8	18.8	40.3	20.9	0.0	27.0	14.8	31.4	67.1	189.2	53.7	93.8	79.2	92.9	217.6	196.4	274.0	321.2
	總計	3.6	3.4	10.4	12.7	10.1	18.2	16.9	20.3	25.9	49.0	61.1	71.3	90.3	78.0	58.0	65.4	107.9	119.3	129.6	139.4	131.1



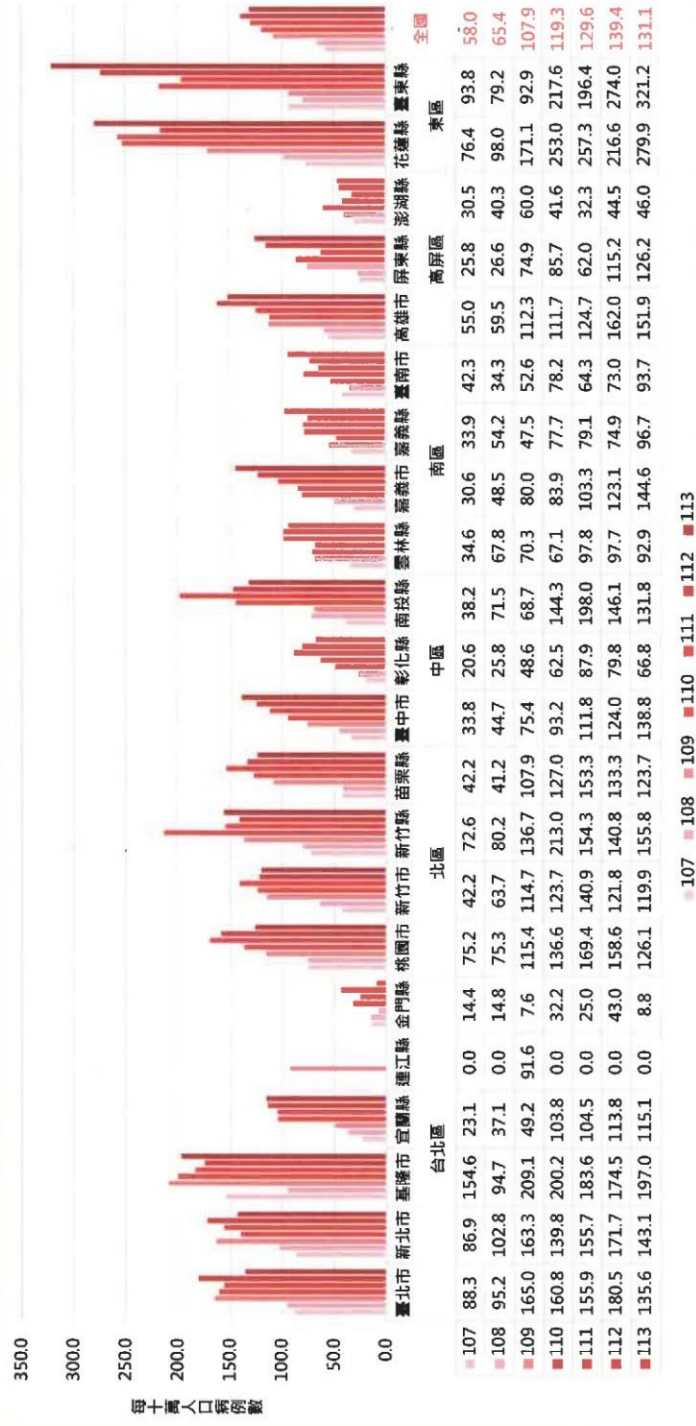
# 107-113年13-15歲淋病每十萬人口病例數



# 107-113年16-18歲淋病每十萬人口病例數



# 107-113年19-24歲淋病每十萬人口病例數



107 108 109 110 111 112 113

## 總結：性傳染病感染數年輕化

### □ 年齡分布：

- ✓ 13-15歲(國中階段)：個案數雖相較較少，但增幅明顯。且診斷年齡有可能因沒有管道求助，延後至16歲以上。
- ✓ 16-18歲(高中職階段)：呈持續上升趨勢，女性增幅更是明顯。
- ✓ 19-24歲(大專校院階段)：呈持續上升趨勢，且人數相對較多。

### □ 性別：

- ✓ 13-24歲生理性別女性雖個案數相對較少，但增幅明顯，亟需關注。
- ✓ 13-24歲生理性別男性淋病每十萬人口病例數已超越梅毒。

### □ 縣市：

- ✓ 13-24歲梅毒與淋病病例雖以六都為多，但以每十萬人口病例數來看，部分縣市如花蓮縣、臺東縣、基隆市、新竹縣、苗栗縣、南投縣等疫情值得關注。



# 防治資源

# 性傳染病防治資源(1)

張單衛教染傳性

[illegible]

# 性傳染病防治資源(2)

## 性傳染病防治圖卡



梅毒圖卡



淋病圖卡

- 可至衛生福利部(<https://www.mohw.gov.tw/>)首頁/衛教視窗/宣傳資訊/傳染病防治圖卡-梅毒或傳染病防治圖卡-淋病項下，查詢運用。

# 性傳染病防治資源(3)

## 性傳染病宣導影片



健教也瘋狂系列影音-淋病、菜花、梅毒影片



「避免性行為產生感染風險! 保護性安全，不再難為情」影片



「這總套太危險! 常見的保險套錯誤使用迷思」影片



「保險套使用水性潤滑液才正確」影片



「性病大哉問」影片



「安全性行為才叫做愛」影片



「啪啪啪後中大獎?出現這些症狀小心了!性病百科全書」影片



性健康友善門診衛教素材



性病大哉問



衛教影片

- 可至疾病管制署(<https://www.cdc.gov.tw/>)首頁/傳染病與防疫專題/傳染病介紹/第三類法定傳染病/梅毒或淋病/治療照護/性健康友善門診/學會編撰性健康工作指引與衛教素材/連結項下，查詢運用。

- 可至疾病管制署(<https://www.cdc.gov.tw/>)首頁/傳染病與防疫專題/傳染病介紹/第三類法定傳染病/梅毒或淋病/宣傳素材/影片項下，查詢運用。

- 可至衛生福利部(<https://www.mohw.gov.tw/>)首頁/衛教視窗/宣傳影片/愛滋大解密、性病大哉問項下，查詢運用。



# 性傳染病防治資源(4)

## 性傳染病課程

- E等公務員-製作「性病知多少」等性傳染病防治課程，供公務人員及一般民眾學習，以提升大眾性病防治知能。疾病包含：HIV、梅毒、淋病。
- 也可至疾病管制署(<https://www.cdc.gov.tw/>)首頁/傳染病與防疫專題/傳染病介紹/第三類法定傳染病/梅毒或淋病/宣導素材/多媒體項下，查詢運用。



「性病知多少」課程影片



先天性梅毒的臨床診斷與治療

Yu-Chia Hsieh, MD, PhD  
Chang Gung Memorial Hospital Taiwan



性病知多少課程影片



研討會課程影片

「梅毒和愛滋病感染疫情與防治策略」&  
「先天性梅毒的臨床診斷與治療」  
課程影片

# 性傳染病防治資源(5)

## QA+性健康友善門診

### 性健康友善門診

### 疾病QA

- 透過專業醫學會，鼓勵醫療院所加入性健康友善醫師門診，提供友善性健康醫療照護。
- 相關門診資訊可至疾病管制署全球資訊網查詢。



可至疾病管制署(<https://www.cdc.gov.tw/>)首頁/傳染病與防疫專題/傳染病介紹/第三類法定傳染病/梅毒或淋病/治療照護/性健康友善門診(搜尋)，查詢運用。

性健康友善門診(搜尋)



梅毒QA

淋病QA

# 實用資源-保險套自動服務機地圖



全國保險套自動服務機共315台，其中162台(51%)裝設於大專院校內。

- LINE 套管家/「了解所有傳染病」/「愛滋病」/「性健康資源地圖查詢」/「保險套自動服務機地圖」/「附近哪裡可以買」/「指定區域位置」/「分享」，即可查詢目前所在位置鄰近的保險套自動服務機位置。
- 可至疾病管制署(<https://www.cdc.gov.tw/>)首頁/傳染病與防疫專題/傳染病介紹/第三類法定傳染病/人類免疫缺陷之病毒感染/相關連結，下載運用。