

中華民國 113 年度 4-0501070

臺北市總預算

臺北市政府教育局主管

臺北市地方教育發展基金

臺北市立南港高級中學附屬單位預算之分預算

(特別收入基金)

臺北市立南港高級中學編

# 臺北市地方教育發展基金－臺北市立南港高級中學

## 目次

中華民國113年度

一、財務摘要 .....	第 1 頁
二、業務計畫及預算概要 .....	第 3 -13 頁
三、預算主要表	
(一) 基金來源、用途及餘絀預計表 .....	第 15 頁
(二) 現金流量預計表 .....	第 16 頁
四、預算明細表	
(一) 基金來源－違規罰款收入明細表 .....	第 17 頁
(二) 基金來源－服務收入明細表 .....	第 18 頁
(三) 基金來源－財產處分收入明細表 .....	第 19 頁
(四) 基金來源－其他財產收入明細表 .....	第 20 頁
(五) 基金來源－公庫撥款收入明細表 .....	第 21 頁
(六) 基金來源－學雜費收入明細表 .....	第 22 頁
(七) 基金來源－受贈收入明細表 .....	第 23 頁
(八) 基金來源－雜項收入明細表 .....	第 24 頁
(九) 基金用途－高中及高職教育計畫明細表 .....	第 25 -39 頁
(十) 基金用途－一般行政管理計畫明細表 .....	第 40 -41 頁
(十一) 基金用途－建築及設備計畫明細表 .....	第 42 -44 頁
五、預算參考表	
(一) 預計平衡表 .....	第 45 頁
(二) 各項費用彙計表 .....	第 46 -53 頁
(三) 員工人數彙計表 .....	第 54 頁
(四) 用人費用彙計表 .....	第 56 -57 頁
(五) 聘用及約僱人員明細表 .....	第 58 -59 頁

# 臺北市地方教育發展基金－臺北市立南港高級中學

## 目 次

中華民國113年度

(六) 單位(或計畫)成本分析表 .....	第 60 頁
(七) 5年來主要業務計畫分析表 .....	第 61 頁
(八) 繼續性計畫分年資金需求表 .....	第 62 - 63 頁
(九) 資本資產明細表 .....	第 64 頁

# 臺北市地方教育發展基金－臺北市立南港高級中學

## 財務摘要

中華民國113年度

單位：新臺幣千元

項 目	本 年 度	上 年 度	比較增減數	%
經營成績：				
基金來源	539,444	338,107	201,337	59.55
基金用途	573,757	344,255	229,502	66.67
賸餘(短絀)	-34,313	-6,148	-28,165	--
餘絀情形：				
基金餘額	11,606	45,919	-34,313	-74.73
現金流量(註)：				
現金及約當現金之淨增(減)	-34,313	-6,148	-28,165	--

附註：現金流量係採現金及約當現金基礎，包括現金及自投資日起3個月內到期或清償之債權證券。

本 頁 空 白

# 業務計畫及預算概要

# 臺北市地方教育發展基金 – 臺北市立南港高級中學

## 業務計畫及預算概要

中華民國 113 年度

### 壹、基金概況

#### 一、設立宗旨及願景：

- (一) 本校遵照憲法第 158 條及 160 條規定，教育文化應發展國民之民族精神、自治精神，國民道德與健全體格、科學及生活智能，以培養八大學習領域及十大基本能力。
- (二) 本校自 91 年度起依教育經費編列與管理法第 13 條規定設置「臺北市地方教育發展基金」，以促進教育健全發展，提昇教育經費運用績效。
- (三) 本校以「培育卓越人才」為教育使命，以「全球視野 成功領航」為願景，以此建構一所精緻優質、創新卓越的高中，學生受業茁壯於成功校園，而能才德兼備為「學術人才」「國際人才」「領導人才」，成功啟航揚帆國際。

#### 二、施政重點：

- (一) 開啟多元智慧：尊重每個學生獨特的個性，以多元智慧的觀點協助他找到生命的亮點，肯定天生我才必有用，能知於學，樂於學。
- (二) 培養生活能力：培養學生帶得走的公民關鍵能力，強化自我管理、閱讀理解、理性批判、問題解決、奉獻服務、溝通表達等核心素養。
- (三) 蘊育人文情懷：在溫馨開放的校園文化中，孕育人文情懷，學會尊重、包容；建構生命的價值、完成人性的開展。
- (四) 建置溫馨民主的校園文化：
  1. 以參與式管理、落實行政、教師會、家長會三者的良性互動。
  2. 以學生第一，教學優先的觀念提昇行政服務效率。
  3. 放下威權心態，開啟校園民主之風氣。
- (五) 推動適性教學：
  1. 落實校本課程理念，採多元化、活潑化的教學及評量。
  2. 運用校內、外資源，加強多元學習能力。
  3. 關懷相對弱勢學生之教學及輔導。
  4. 推動行動學習，充實學生運用資訊之知能，並提昇教師運用學習載具教學之能力。
- (六) 辦理發展性的訓輔活動：
  1. 辦理各項活動、競賽及展演。

# 臺北市地方教育發展基金－臺北市立南港高級中學

## 業務計畫及預算概要

中華民國 113 年度

2. 推動校內外學習服務。
3. 發展績優社團及校隊，如管樂、輕艇、游泳、法式滾球、田徑等。
4. 加強新興領域教育的辦理，並融入各科教學以收成效。

### (七) 辦理特色課程：

1. 配合十二年國民基本教育，發展特色課程，透過特色課程之實施，達成適性揚才之目的。
2. 透過教師專業發展及學校資源統整，改變教師教學方式及學生學習模式，永續精進發展特色課程。

### 三、組織概況：

本校設置校長 1 人，綜理全校校務，下設教務處、學生事務處、總務處、圖書館、輔導室、研究發展處、附設補校、會計室及人事室等單位。

內部分層業務如下：

#### (一) 教務處：秉承校長之命，辦理全校教務事項。

1. 教學組：掌理課程編排、課業考查、教學研究及教學指導等事項。
2. 註冊組：掌理註冊、編班、轉學、休學及成績考查等有關學籍事項。
3. 設備組：掌理教學設備計畫之擬定、用具之管理、保管等事項。
4. 實驗研究組：辦理教師專業發展評鑑、教學輔導制度。

#### (二) 學生事務處：秉承校長之命，辦理全校學生事務事項。

1. 訓育組：掌理訓育計畫之擬定，指導班聯會、畢聯會等學生自治團體之健全發展，並掌理學生社團活動，學生服務學習、校外競賽、國際教育旅行等，指導學生自治團體，引導學生多元發展。
2. 生活教育組：透過各項活動，實施性別教育，人權教育與群己關係之教育。
3. 生活輔導組：重視生活輔導之技巧與方法，加強道德教育與法律常識教育以落實全方位人格教育為目標。
4. 體育組：加強學生體能訓練，重視團隊合作精神與良好運動風度之養成。
5. 衛生組：重視校園環境之整理與美化，配合宣導實施防災意識、環保教育與人口教育。

#### (三) 總務處：秉承校長之命，辦理全校總務事項。



# 臺北市地方教育發展基金－臺北市立南港高級中學

## 業務計畫及預算概要

中華民國 113 年度

1. 庶務組：辦理校舍場地佈置及環境美化，監督校舍建築及整修，財物購買保管及分配等事項。
2. 出納組：辦理現金、票據、契約之保管等收支移轉等事項。
3. 文書組：辦理公文收發登記與典守學校印信，撰擬繕校及檔案保管等事項。

(四) 圖書館：秉承校長之命，辦理圖書分類編目、各項閱讀推廣、圖書館利用教育、參考諮詢服務及推動圖書館利用教育等事項。

資訊媒體組：辦理自動化作業系統維護、資訊融入教學及校園網路管理等事項。

(五) 輔導室：秉承校長之命，辦理輔導業務。

1. 輔導組：視學生身心狀況及需求提供發展性輔導，介入性輔導或處理性輔導，並掌理學生輔導與諮商等事項。
2. 特殊教育組：掌理特教學生特殊需求之安排，包括資源班之入班教學輔導等個別化教育計畫或個別輔導計畫等事項。
3. 資料組：實施適性生涯輔導等事項。

(六) 研究發展處：秉承校長之命，辦理學生海外體驗學習活動及國際交流等業務。

課程發展組：辦理國際交流課程及海外課程規劃等事項。

(七) 附設補校：秉承校長之命，辦理補校招生及教學業務。

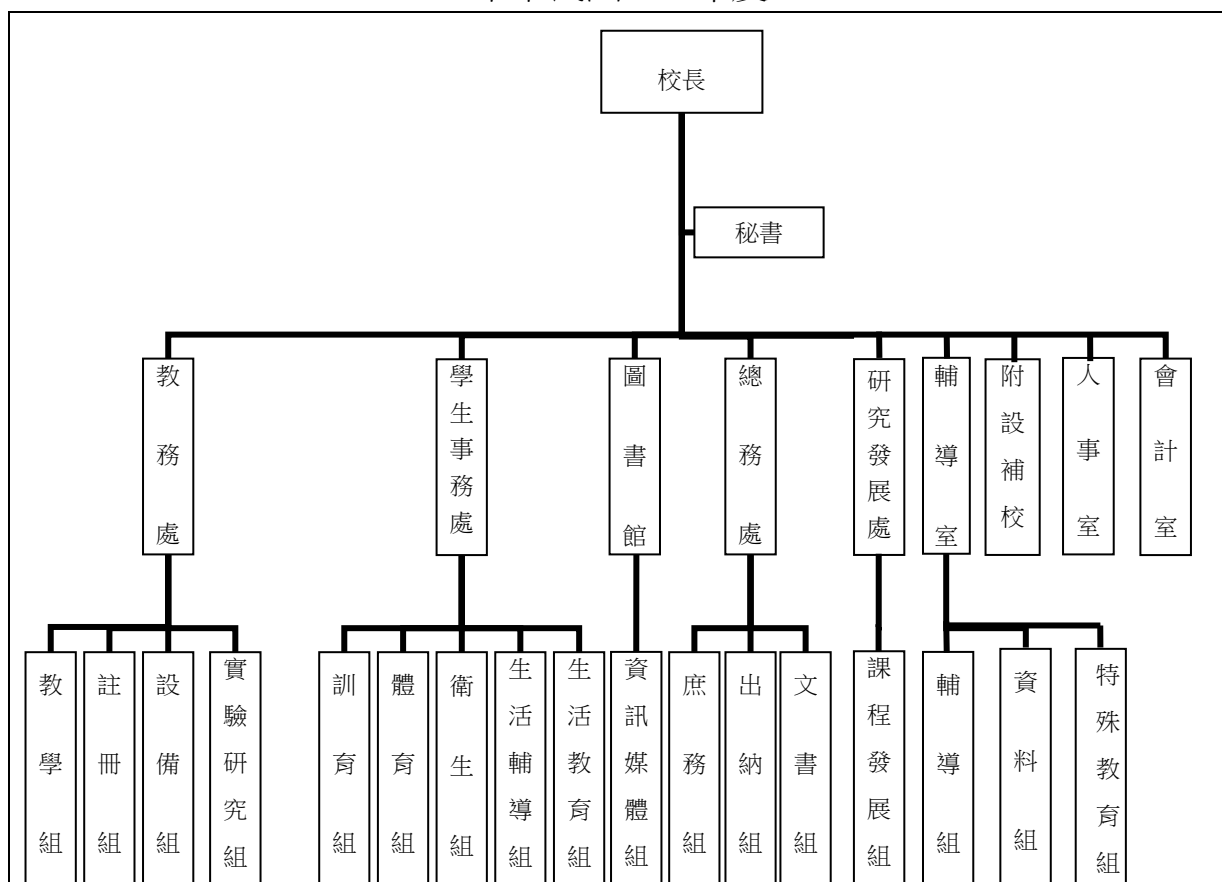
(八) 會計室：秉承上級主計機關之監督與指導，並受校長之指揮，依法辦理歲計、會計、統計等事項。

(九) 人事室：秉承上級人事機關之監督與指導，並受校長之指揮，依法辦理人事管理查核等事項。

# 臺北市地方教育發展基金 - 臺北市立南港高級中學

## 業務計畫及預算概要

中華民國 113 年度



#### 四、基金歸類及屬性：

本校地方教育發展基金依據教育經費編列與管理法第 13 條規定設置，本基金為預算法第 4 條第 1 項第 2 款第 5 目所定之特別收入基金，以本府教育局為管理機關。

### 貳、業務計畫

#### 一、基金來源：

單位：新臺幣千元

業務計畫	本年度預算數	實施內容
徵收及依法分配收入	5	本年度預計收取廠商履約逾期罰款等收入。
勞務收入	298	本年度預計辦理 2 學期教科書採購收取之作業管理費、收取體育班甄選報名費及教師甄選報名費等收入。

# 臺北市地方教育發展基金 - 臺北市立南港高級中學

## 業務計畫及預算概要

中華民國 113 年度

財產收入	390	本年度預計辦理財產報廢變賣之殘值收入、教職員工停車收入、校園場地開放收入等。
政府撥入收入	516,394	本年度預計由公庫撥入數。
教學收入	20,743	本年度預計收取學生之學費、雜費、課業輔導等收入。
其他收入	1,614	本年度預計收取各界捐款收入及數位學生證補卡等收入。

### 二、基金用途：

單位：新臺幣千元

業務計畫	本年度預算數	實施內容
高中及高職教育計畫	327,303	本年度預計辦理教學事項為： 1. 各項教學、學生事務、圖書及輔導等業務。 2. 新購工藝、自然、社會、圖書等各科教學用品，充實各科教材及用具。 3. 革新教學方法，提高教學效能。 4. 辦理暑期泳訓班、教師甄選、指定活動等項目。
一般行政管理計畫	3,996	本年度預計辦理事項為： 1. 綜理學校總務、人事、會計等業務。 2. 配合校務推動行政處室支援工作，進而增進校務運作。
建築及設備計畫	242,458	本年度預計辦理事項為： 1. 購置各學科教學課程所需教學設備、圖書館典藏之圖書。 2. 辦理教學區明德樓屋頂防漏工程。 3. 辦理教學區新民樓屋頂防漏工程。 4. 綜合教學大樓新建工程，為 107-116 年度連續性工程，總委託技術服務費 2,022 萬 1 千元，本年度編列第 7 年經費 1 千元，餘 1,013 萬 9 千元編列於以後年度；另本工程總工程費 10 億 1,485 萬 1 千元，本年度編列第 5 年工程費 2 億 3,121 萬 9 千元，餘 7 億 8,187 萬 6 千元編列於以後年度，各年資金需求詳如繼續性計畫分年資金需求表。

臺北市地方教育發展基金 - 臺北市立南港高級中學  
業務計畫及預算概要

中華民國 113 年度

參、預算概要

一、基金來源及用途之預計：

(一) 本年度基金來源：

違規罰款收入 5 千元、服務收入 29 萬 8 千元、財產處分收入 7 萬 1 千元、其他財產收入 31 萬 9 千元、公庫撥款收入 5 億 1,639 萬 4 千元、學雜費收入 2,074 萬 3 千元、受贈收入 110 萬元、雜項收入 51 萬 4 千元，本年度基金來源 5 億 3,944 萬 4 千元，較上年度預算數 3 億 3,810 萬 7 千元，增加 2 億 133 萬 7 千元，約 59.55%，主要係公庫撥款收入增編所致。

(二) 本年度基金用途：

高中及高職教育計畫 3 億 2,730 萬 3 千元，一般行政管理計畫 399 萬 6 千元，建築及設備計畫 2 億 4,245 萬 8 千元，本年度基金用途 5 億 7,375 萬 7 千元，較上年度預算數 3 億 4,425 萬 5 千元，增加 2 億 2,950 萬 2 千元，約 66.67%，主要係綜合教學大樓新建工程計畫增編所致。

二、基金餘絀之預計：

本年度基金來源及用途相抵後，差短 3,431 萬 3 千元，較上年度預算數差短 614 萬 8 千元，增加 2,816 萬 5 千元，將移用以前基金餘額支應。

三、現金流量之預計：

本年度業務活動淨現金流出 3,431 萬 3 千元。

四、補辦預算事項：詳補辦預算明細表

(一) 固定資產之建設改良擴充 165 萬 8 千元

- 1.111 年度教育部補助高中優質化輔助方案計畫 48 萬元。
- 2.111 年度教育局學校設施改善準備，補助所屬學校改善運動設施設備，內屬設備部分移列固定資產 17 萬元。
- 3.111 年度為教學及活動需要，且具急迫及必要性，由高中及高職教育計畫項下移列固定資產 5 萬 4 千元。
- 4.112 年度教育部補助高中優質化輔助方案計畫 48 萬元。
- 5.112 年度教育部補助高級中等學校充實一般科目教學設備計畫 23 萬 8 千元，學校自籌款由高中及高職教育計畫項下支應 5 萬 9 千元，共計 29 萬 7 千元。

# 臺北市地方教育發展基金 - 臺北市立南港高級中學

## 業務計畫及預算概要

中華民國 113 年度

6.112 年度教育部補助國中教育會考試務籌辦計畫 15 萬 2 千元，學校自籌款由高中及高職教育計畫項下支應 2 萬 5 千元，共計 17 萬 7 千元。

### 肆、以前年度計畫實施狀況及成果概述：

#### 一、前（111）年度計畫實施成果概述：

業務計畫	實施概況	實施成果
勞務收入	本年度預計辦理 2 學期教科書採購收取之作業管理費、收取體育班甄選報名費及教師甄選報名費等收入。	本年度已收取 2 學期教科書作業管理費計 21 萬元、收取體育班甄選報名費 1 萬 9 千元及教師甄選報名費 2 萬 3 千元等。
財產收入	本年度預計辦理財產報廢變賣之殘值收入、教職員工停車收入、校園場地開放收入等。	本年度已收取財產報廢變賣殘值收入 1 萬 4 千元、教職員工停車收入 13 萬 7 千元、校園場地開放收入 55 萬 2 千元等。
政府撥入收入	本年度預計由公庫撥入數。	本年度已收取公庫撥入數 4 億 71 萬 6 千元及教育部之補助計畫 845 萬 2 千元。
教學收入	本年度預計收取學生之學費、雜費、課業輔導等收入。	本年度已收取學生之學費、雜費、課業輔導等收入 1,886 萬 9 千元。
其他收入	本年度預計收取各界捐款收入及數位學生證補卡等收入。	本年度已接受各界捐款收入 130 萬 2 千元及數位學生證補卡等收入 28 萬 1 千元。
高中及高職教育計畫	本年度預計辦理教學事項為： 1. 各項教學、學生事務、圖書及輔導等業務。 2. 新購工藝、自然、社會、圖書等各科教學用品，充實各科教材及用具。 3. 辦理暑期泳訓班、教師甄選、指定活動等項目。	本年度除辦理左列各項教學事項外，亦辦理高中優質化計畫、各級學校聘任專任運動教練及約用運動防護員計畫、學習扶助計畫等。

**臺北市地方教育發展基金 - 臺北市立南港高級中學**

**業務計畫及預算概要**

中華民國 113 年度

一般行政管理計畫	本年度預計辦理事項為： 1. 綜理學校總務、人事、會計等業務。 2. 配合校務推動行政處室支援工作，進而增進校務運作。	綜理學校總務、人事、會計等業務，並配合校務推動行政處室支援工作，進而增進校務運作，達成預期目標。
建築及設備計畫	本年度預計辦理事項為： 1. 購置各學科教學課程需教學設備。 2. 辦理戶外球場地坪改善工程招標作業。 3. 辦理消防設備改善工程招標作業。 4. 綜合教學大樓新建工程。	1. 購置各學科教學課程需教學設備。 2. 辦理戶外球場地坪改善工程招標作業。 3. 辦理消防設備改善工程招標作業。 4. 綜合教學大樓新建工程因應物價指數上漲配合物價調整等因素，議會同意追加預算，並進行發包作業準備。

二、上年度已過期間（112 年 1 月 1 日至 6 月 30 日止）計畫實施成果概述：

業務計畫	實施概況	實施成果
勞務收入	本年度截至 6 月 30 日止預計辦理 1 學期教科書採購收取之作業管理費、收取體育班甄選報名費及教師甄選報名費等收入。	本年度截至 6 月 30 日止已收取 1 學期教科書作業管理費計 25 萬 6 千元、收取體育班甄選報名費 1 萬 8 千元及教師甄選報名費 1 萬 1 千元等。
財產收入	本年度截至 6 月 30 日止預計辦理財產報廢變賣之殘值收入、教職員工停車收入、校園場地開放收入等。	本年度截至 6 月 30 日止已收取教職員工停車收入 7 萬 2 千元、校園場地開放收入 39 萬 8 千元等。
政府撥入收入	本年度截至 6 月 30 日止預計公庫撥入數。	本年度截至 6 月 30 日止已收取公庫撥入數 1 億 7,925 萬元及教育部之補助計畫 2,338 萬 8 千元。
教學收入	本年度截至 6 月 30 日止預計預計收取學生之 1 學期學費、雜費、課業輔導等收入。	本年度截至 6 月 30 日止已收取學生 1 學期學費、雜費、課業輔導等收入 349 萬 8 千元。

# 臺北市地方教育發展基金 - 臺北市立南港高級中學

## 業務計畫及預算概要

中華民國 113 年度

其他收入	本年度截至 6 月 30 日止預計收取各界捐款收入及數位學生證補卡等收入。	本年度截至 6 月 30 日止已接受各界捐款收入 17 萬 4 千元、收取數位學生證補卡等收入 23 萬 7 千元。
高中及高職教育計畫	<p>本年度截至 6 月 30 日止預計辦理教學事項為：</p> <ol style="list-style-type: none"> <li>1. 各項教學、學生事務、圖書及輔導等業務。</li> <li>2. 新購工藝、自然、社會、圖書等各科教學用品，充實各科教材及用具。</li> <li>3. 辦理教師甄選、指定活動等項目。</li> </ol>	本年度除辦理左列各項教學事項外，亦辦理高中優質化計畫、各級學校聘任專任運動教練及約用運動防護員計畫、學習扶助計畫等。
一般行政管理計畫	<p>本年度截至 6 月 30 日止預計辦理事項為：</p> <ol style="list-style-type: none"> <li>1. 綜理學校總務、人事、會計等業務。</li> <li>2. 配合校務推動行政處室支援工作，進而增進校務運作。</li> </ol>	持續辦理學校總務、人事、會計等業務，並配合校務推動行政處室支援工作，進而增進校務運作，以達成預期目標。
建築及設備計畫	<p>本年度截至 6 月 30 日止預計辦理事項為：</p> <ol style="list-style-type: none"> <li>1. 購置各學科教學課程所需教學設備、圖書館典藏之圖書招標作業。</li> <li>2. 辦理新民樓、崇實樓廁所整修工程招標作業。</li> <li>3. 辦理運動場域照明改善整修工程招標作業。</li> <li>4. 綜合教學大樓新建工程。</li> </ol>	<ol style="list-style-type: none"> <li>1. 購置各學科教學課程所需教學設備、圖書館典藏之圖書招標作業。</li> <li>2. 辦理新民樓、崇實樓廁所整修工程招標作業。</li> <li>3. 辦理運動場域照明改善整修工程招標作業。</li> <li>4. 綜合教學大樓新建工程已完成發包作業，目前正在進行開工準備。</li> </ol>

# 臺北市地方教育發展基金－臺北市立南港高級中學

## 補辦預算明細表

中華民國113年度

單位：新臺幣元

項 目	金額	辦理 年度	說 明
合計	1,658,000		
固定資產之建設改良擴充	1,658,000		
購置機械及設備	420,000	111	
光學閱讀機	58,000		教育部補助111年度高中優質化資本門經費。
裝訂機	41,000		教育部補助111年度高中優質化資本門經費。
平板電腦(10.5吋顯示器)	60,000		教育部補助111年度高中優質化資本門經費。
Steam套件機器人	99,000		教育部補助111年度高中優質化資本門經費。
86吋觸控式液晶顯示器	120,000		教育部補助111年度高中優質化資本門經費。
平板電腦(A13仿生晶片)	42,000		教育部補助111年度高中優質化資本門經費。
購置交通及運輸設備	230,000	111	
遙控無人機	60,000		教育部補助111年度高中優質化資本門經費。
單人艇	170,000		教育局學校設施改善準備，補助所屬學校改善運動設施設備，內屬設備部分移列固定資產。
購置雜項設備	54,000	111	
充氣拱門	28,000		為教學及活動需要，確實需要辦理新購，且具急迫及必要性，所需經費擬控留本校高中及高職教育計畫-其他用品消耗支應。
開闔式黑板	26,000		為應教學需要，確實需要辦理汰舊換新，且具急迫及必要性，所需經費擬控留本校高中及高職教育計畫-雜項設備修護費支應。
購置機械及設備	751,000	112	
86吋觸控式液晶顯示器	240,000		教育部補助112年度高中優質化資本門經費。
筆記型電腦	220,000		教育部補助112年度高中優質化資本門經費。
水波槽實驗實驗組	30,000		教育部補助112年度高級中等學校充實一般科目教學設備計畫經費24,000元，學校自籌6,000元，所需經費控留本校高中及高職教育計畫-設備零件支應。
水質檢驗裝置	50,000		教育部補助112年度高級中等學校充實一般科目教學設備計畫經費40,000元，學校自籌10,000元，所需經費控留本校高中及高職教育計畫-設備零件支應。
多軸飛行器教學模組	30,000		教育部補助112年度高級中等學校充實一般科目教學設備計畫經費24,000元，學校自籌6,000元，所需經費控留本校高中及高職教育計畫-設備零件支應。
自動體外心臟去顫器(AED)模擬練習器	41,000		教育部補助112年度高級中等學校充實一般科目教學設備計畫經費32,800元，學校自籌8,200元，所需經費控留本校高中及高職教育計畫-設備零件支應。
嬰兒心肺復甦術操作模型	36,000		教育部補助112年度高級中等學校充實一般科目教學設備計畫經費28,800元，學校自籌7,200元，所需經費控留本校高中及高職教育計畫-設備零件支應。
基礎電路教學模組	80,000		教育部補助112年度高級中等學校充實一般科目教學設備計畫經費64,000元，學校自籌16,000元，所需經費控留本校高中及高職教育計畫-設備零件支應。
碎紙機	24,000		教育部補助112年度國中教育會考試務籌辦計畫經費20,640元，學校自籌3,360元，所需經費控留本校高中及高職教育計畫-設備零件支應。



# 臺北市地方教育發展基金－臺北市立南港高級中學

## 補辦預算明細表

中華民國113年度

單位：新臺幣元

項 目	金額	辦理年度	說 明
購置交通及運輸設備	118,000	112	教育部補助112年度高中優質化資本門經費。
無人機	20,000		
監視系統主機	98,000		教育部補助112年度國中教育會考試務籌辦計畫經費84,280元，學校自籌13,720元，所需經費控留本校高中及高職教育計畫-設備零件支應。
購置雜項設備	85,000	112	
熱轉印機	30,000		教育部補助112年度高級中等學校充實一般科目教學設備計畫經費24,000元，學校自籌6,000元，所需經費控留本校高中及高職教育計畫-設備零件支應。
一對一分離式冷氣機(8.0KW)	40,000		
飲水機	15,000		教育部補助112年度國中教育會考試務籌辦計畫經費34,400元，學校自籌5,600元，所需經費控留本校高中及高職教育計畫-設備零件支應。
			教育部補助112年度國中教育會考試務籌辦計畫經費12,900元，學校自籌2,100元，所需經費控留本校高中及高職教育計畫-設備零件支應。

備註：各基金依預算法第88條規定補辦預算，應確係不及編入年度預算，且因經營環境發生重大變遷或正常業務(含執行中央補助款項目)之確實需要，並經主管機關核轉本府核准先行辦理者；不具急迫性之事項，仍應儘可能納入預算辦理。

本 頁 空 白

# 預算主要表

# 臺北市地方教育發展基金－臺北市立南港高級中學

## 基金來源、用途及餘絀預計表

中華民國113年度

單位：新臺幣千元

前年度決算數	項 目	本年度預算數	上年度預算數	比較增減（－）
430,576	基金來源	539,444	338,107	201,337
	徵收及依法分配收入	5		5
	違規罰款收入	5		5
252	勞務收入	298	298	
252	服務收入	298	298	
703	財產收入	390	398	-8
14	財產處分收入	71	79	-8
690	其他財產收入	319	319	
409,168	政府撥入收入	516,394	316,407	199,987
400,716	公庫撥款收入	516,394	316,407	199,987
8,452	政府其他撥入收入			
18,869	教學收入	20,743	20,185	558
18,869	學雜費收入	20,743	20,185	558
1,583	其他收入	1,614	819	795
1,302	受贈收入	1,100	300	800
281	雜項收入	514	519	-5
396,158	基金用途	573,757	344,255	229,502
380,584	高中及高職教育計畫	327,303	328,128	-825
3,313	一般行政管理計畫	3,996	4,004	-8
12,261	建築及設備計畫	242,458	12,123	230,335
34,417	本期賸餘(短絀)	-34,313	-6,148	-28,165
17,650	期初基金餘額	45,919	12,815	33,104
52,067	期末基金餘額	11,606	6,667	4,939

註：前年度決算數細數之和與總數或略有出入，係四捨五入關係，以下各表同。

# 臺北市地方教育發展基金－臺北市立南港高級中學

## 現金流量預計表

中華民國113年度

單位：新臺幣千元

項 目	本 預	年 算	度 數	說 明
業務活動之現金流量				
本期賸餘(短絀)			-34,313	
業務活動之淨現金流入(流出)			-34,313	
其他活動之現金流量				
其他活動之淨現金流入(流出)				
現金及約當現金之淨增(淨減)			-34,313	
期初現金及約當現金			57,678	
期末現金及約當現金			23,365	

註：本表係採現金及約當現金基礎，包括現金及自投資日起3個月內到期或清償之債權證券。

# 預算明細表

# 臺北市地方教育發展基金－臺北市立南港高級中學

## 基金來源－違規罰款收入明細表

中華民國113年度

單位：新臺幣元

科 目	單位	本 年 度 預 算 數			說 明
		數量 業務量	利(費)率	金 額	
合計 違規罰款收入	年	1	5,000	5,000 5,000 5,000	較上年度預算數0元，增加5,000元。 廠商逾期履約罰款、賠償等收入。

# 臺北市地方教育發展基金－臺北市立南港高級中學

## 基金來源－服務收入明細表

中華民國113年度

單位：新臺幣元

科 目	單 位	本 年 度 預 算 數			說 明
		數 量 業 務 量	利(費)率	金 額	
合計				298,000	
服務收入				298,000	較上年度預算數298,000元，無增減。
	年	1	130,000	130,000	教科書費衍生之作業管理費收入(收支對列)。
	人	30	700	21,000	體育班甄選報名費收入(收支對列)。
	人	180	700	126,000	暑期游泳訓練班學生票收入(收支對列)。
	人	70	300	21,000	教師甄選報名費收入。



# 臺北市地方教育發展基金－臺北市立南港高級中學

## 基金來源－財產處分收入明細表

中華民國113年度

單位：新臺幣元

科 目	單位	本 年 度 預 算 數			說 明
		數量 業務量	利(費)率	金 額	
合計				71,000	
財產處分收入	年	1	71,000	71,000	較上年度預算數79,000元，減少8,000元。 財產報廢殘值收入。

# 臺北市地方教育發展基金－臺北市立南港高級中學

## 基金來源－其他財產收入明細表

中華民國113年度

單位：新臺幣元

科 目	單 位	本 年 度 預 算 數			說 明
		數 量 業 務 量	利(費)率	金 額	
合計				319,000	
其他財產收入				319,000	較上年度預算數319,000元，無增減。
	年	1	120,000	120,000	校園場地開放收入(收支對列)。
	人、月	4x12	1,000	48,000	夜間開放停車場供民眾使用收入(收支對列)。
	年	1	31,000	31,000	員生消費合作社及幼兒園場地使用費收入。
	年	1	120,000	120,000	教職員工停車收入(收支對列)。

# 臺北市地方教育發展基金－臺北市立南港高級中學

## 基金來源－公庫撥款收入明細表

中華民國113年度

單位：新臺幣元

科 目	單位	本 年 度 預 算 數			說 明
		數量 業務量	利(費)率	金 額	
合計				516,394,000	
公庫撥款收入	年	1	516,394,000	516,394,000	較上年度預算數316,407,000元，增加199,987,000元。 市府補助款。

# 臺北市地方教育發展基金－臺北市立南港高級中學

## 基金來源－學雜費收入明細表

中華民國113年度

單位：新臺幣元

科 目	單 位	本 年 度 預 算 數			說 明
		數量 業務量	利(費)率	金 額	
合計				20,743,000	
學雜費收入				20,743,000	較上年度預算數20,185,000元，增加558,000元。
	年	1	4,000,000	4,000,000	課業輔導費收入(收支對列)。
	年	1	800,000	800,000	重修學分費收入(收支對列)。
	人、學期	282x2	380	214,320	電腦使用費收入(收支對列)。
	人、學期	969x1	6,240	6,046,560	112學年度第2學期高中部學費收入預估學生1020人，減免51人。
	人、學期	972x1	6,240	6,065,280	113學年度第1學期高中部學費收入預估學生1021人，減免49人。
	人、學期	321x2	1,820	1,168,440	高一雜費收入(減免40人)(收支對列)。
	人、學期	359x2	1,740	1,249,320	高二及高三社會組雜費收入(減免30人)(收支對列)。
	人、學期	291x2	2,060	1,198,920	高二及高三自然組雜費收入(減免29人)(收支對列)。
	年	1	160	160	配合預算編列至千元，增列進位數160元。

# 臺北市地方教育發展基金－臺北市立南港高級中學

## 基金來源－受贈收入明細表

中華民國113年度

單位：新臺幣元

科 目	單位	本 年 度 預 算 數			說 明
		數量 業務量	利(費)率	金 額	
合計 受贈收入	年	1	1,100,000	1,100,000 1,100,000 1,100,000	較上年度預算數300,000元，增加800,000元。 急難救助金及獎學金等捐款收入(收支對列)。

# 臺北市地方教育發展基金－臺北市立南港高級中學

## 基金來源－雜項收入明細表

中華民國113年度

單位：新臺幣元

科 目	單位	本 年 度 預 算 數			說 明
		數量 業務量	利(費)率	金 額	
合計 雜項收入	年	1	514,000	514,000 514,000 514,000	較上年度預算數519,000元，減少5,000元。 學生證補卡費、圖說費等收入。

# 臺北市地方教育發展基金－臺北市立南港高級中學

## 基金用途－高中及高職教育計畫明細表

中華民國113年度

單位：新臺幣元

前年度決算數	上年度預算數	科目	本年度預算數	說明
380,584,069	328,128,000	合計	327,303,000	
304,941,373	305,742,000	用人費用	304,778,000	
156,704,160	162,528,768	正式員額薪資	161,575,968	較上年度預算數162,528,768元，減少952,800元。
156,274,920	162,132,768	職員薪金	161,179,968	
			140,508,468	教職員161人薪金(詳用人費用彙計表)(含教育部補助導師費312,000元及補助專任輔導教師1,280,000元)。
			10,531,500	教師12人薪金(詳用人費用彙計表)(含教育部補助導師費96,000元)。
			10,140,000	教師11人薪金(詳用人費用彙計表)。
429,240	396,000	工員工資	396,000	
			396,000	工員1人工資(詳用人費用彙計表)。
15,439,786	12,010,980	聘僱及兼職人員薪資	13,207,944	較上年度預算數12,010,980元，增加1,196,964元。
2,319,516	2,240,340	聘用人員薪金	2,683,272	
			720,000	專任輔導人員1人薪金(詳聘用及約僱人員明細表)(含教育部補助款680,000元)。
			634,476	約僱運動教練1人薪金(詳聘用及約僱人員明細表)。
			1,328,796	專任學務創新人力3人薪金(詳聘用及約僱人員明細表)。
13,120,270	9,770,640	兼職人員酬金	10,524,672	
			204,120	依高級中等學校體育班課程綱要規定，於寒、暑假開設競技專項運動綜合訓練編列鐘點費，3班*162節=486節，每節420元。
			42,000	兼任補校行政人員(校長)工作補助費，1人*12月*3,500元。
			4,546,080	高中部兼課鐘點費：1.依課程標準規定每週課程總時數1,050節。2.現有教師依標準規定每週授課總時數804節。3.每週兼課總時數1,050節-804節=246節，246節*4週*11月=10,824節，每節420元。
			739,200	教師代課鐘點費，本校國中部編制教師總人數67人，按9分之1計，編列8人，每人220節，總節數8人*220節=1,760節，每節420

# 臺北市地方教育發展基金－臺北市立南港高級中學

## 基金用途－高中及高職教育計畫明細表

中華民國113年度

單位：新臺幣元

前年度決算數	上年度預算數	科 目	本 年 度 預 算 數	說 明
				元。
			582,120	教師代課鐘點費，本校高中部編制專任教師總人數61人，按9分之1計，編列7人，每人18節11月，總節數7人*18節*11月=1,386節，每節420元。
			997,920	補校教師授課鐘點費，3班*44週*20節=2,640節，每節378元。
			126,000	兼任補校行政人員(總務、人事、會計)工作補助費，3人*12月*3,500元。
			54,432	兼任補校行政人員(校務主任)工作補助費，1人*12月*4,536元。
			90,720	兼任補校行政人員(組長)工作補助費，2人*12月*3,780元。
			108,000	教師兼補校導師費，3人*12月*3,000元(含教育部補助款36,000元)。
			204,960	補助調整授課鐘點費之外聘教師勞、健保及勞退費用(教育部補助款)。
			2,049,600	補助調整教師授課鐘點費，61人*2節*40週=4,880節，每節420元(教育部補助款)。
			336,000	資源班授課鐘點費，800節*420元。
			40,320	補助調整授課鐘點費之外聘教師勞、健保及勞退費用(教育部補助款)。
			403,200	補助調整授課特教教師鐘點費，12人*2節*40週*420元(教育部補助款)。
1,886,342	3,502,930	加(夜)班費	3,408,183	較上年度預算數3,502,930元，減少94,747元。
138,395	977,700	延長工時加班費	935,620	
			15,540	資源班、特教班教職員加班費。
			7,400	教科書作業管理工作人員加班費(收支對列)。
			62,160	教職員工辦理各項業務加班費(高中部)(收支對列)。
			62,160	教職員工辦理各項業務加班費(國中部)。
			4,440	教職員工辦理各項業務加班費(補校)。
			24,000	教官值班費，1人*12月*2,000元(教育部補助款)。



# 臺北市地方教育發展基金－臺北市立南港高級中學

## 基金用途－高中及高職教育計畫明細表

中華民國113年度

單位：新臺幣元

前年度 決算數	上年度 預算數	科 目	本 年 度 預 算 數	說 明
			1,850	體育班教職員加班費(體育班業務費)。
			2,160	體育班工友加班費(體育班業務費)。
			36,075	重修學分教職員加班費(收支對列)。
			5,920	新加坡青年學生文化親善訪問團接待工作人員逾時加班費。
			14,800	專任輔導人員逾時加班費。
			14,800	體育班甄選工作人員加班費(收支對列)。
			616,050	課業輔導教職員加班費(收支對列)。
			5,180	開放停車場工作人員加班費(收支對列)。
			10,175	教師甄選工作人員加班費。
			8,510	暑期泳訓班工作人員加班費(收支對列)。
			44,400	開放學校場地管理人員加班費(收支對列)。
1,747,947	2,525,230	未休假加班費	2,472,563	
			40,667	未休假加班費。
			142,001	未休假加班費。
			2,289,895	未休假加班費。
36,293,189	34,027,867	獎金	33,765,575	較上年度預算數34,027,867元，減少262,292元。
17,317,680	14,946,254	考績獎金	14,866,854	
			13,144,229	依考績法規定核發之獎金。
			845,000	依考績法規定核發之獎金。
			877,625	依考績法規定核發之獎金。
18,975,509	19,081,613	年終獎金	18,898,721	
			1,287,450	依規定於年節加發之獎金。
			90,000	專任輔導人員依規定於年節加發之獎金。
			79,310	依規定於年節加發之獎金。
			1,267,500	依規定於年節加發之獎金。
			166,101	專任學務創新人力依規定於年節加發之獎金。
			16,008,360	依規定於年節加發之獎金。
72,332,274	74,259,780	退休及卹償金	73,096,084	較上年度預算數74,259,780元，減少1,163,696元。
72,323,682	74,228,100	職員退休及離職金	72,919,788	
			79,740	專任學務創新人力提撥離職儲金。

# 臺北市地方教育發展基金－臺北市立南港高級中學

## 基金用途－高中及高職教育計畫明細表

中華民國113年度

單位：新臺幣元

前年度 決算數	上年度 預算數	科 目	本 年 度 預 算 數	說 明
			14,355,000	提撥退撫基金。
			1,053,000	提撥退撫基金。
			38,064	約僱運動教練提撥離職儲金。
			1,164,240	提撥退撫基金。
			43,200	專任輔導人員提撥離職儲金。
			56,186,544	退休人員月退休金，138人*31,163元*12月=51,605,928元；退休遺族遺屬年金(月撫慰金)，17人*22,454元*12月=4,580,616元，合計56,186,544元。
8,592	31,680	工員退休及離職金	176,296	
			144,616	依規定提撥勞工退休準備金不足之差額(新增)。
			31,680	提撥勞工退休準備金。
22,285,622	19,411,675	福利費	19,724,246	較上年度預算數19,411,675元，增加312,571元。
16,272,128	13,545,168	分擔員工保險費	13,830,528	
			96,984	專任輔導人員分擔勞保、健保費。
			902,268	分擔公保、勞保、健保費。
			850,932	分擔公保、勞保、健保費。
			85,464	約僱運動教練分擔公保、勞保、健保費。
			179,028	專任學務創新人力分擔勞、健保費。
			11,715,852	分擔公保、勞保、健保費。
372,200	539,600	傷病醫藥費	681,500	
			12,000	職業安全衛生健康檢查經費，10人*1,200元。
			512,000	健康檢查補助費，32人*16,000元。
			157,500	健康檢查補助費，35人*4,500元。
1,610,650	1,849,260	員工通勤交通費	1,689,120	
			23,520	教師上下班交通費，2人*10月*1,176元。
			10,080	教師上下班交通費，1人*10月*1,008元。
			7,560	約僱運動教練上下班交通費，1人*12月*630元。
			96,768	員工上下班交通費，8人*12月*1,008元。
			84,672	員工上下班交通費，6人*12月*1,176元。
			37,800	員工上下班交通費，5人*12月*630元。

# 臺北市地方教育發展基金－臺北市立南港高級中學

## 基金用途－高中及高職教育計畫明細表

中華民國113年度

單位：新臺幣元

前年度決算數	上年度預算數	科 目	本 年 度 預 算 數	說 明
			7,560	教官上下班交通費，1人*12月*630元。
			504,000	教師上下班交通費，80人*10月*630元。
			129,600	員工上下班交通費，9人*12月*1,200元。
			780,000	教師上下班交通費，65人*10月*1,200元。
			7,560	專任輔導人員上下班交通費，1人*12月*630元。
4,030,644	3,477,647	其他福利費	3,523,098	
			1,603,718	教職員工子女教育補助費。
			759,600	喪葬補助費，4人*5月*37,980元。
			195,780	結婚補助費，3人*2月*32,630元。
			16,000	專任輔導人員休假旅遊補助費。
			36,000	退休人員三節慰問金，6人*6,000元。
			48,000	休假旅遊補助費。
			48,000	專任學務創新人力休假旅遊補助費。
			784,000	休假旅遊補助費。
			16,000	約僱運動教練休假旅遊補助費。
			16,000	休假旅遊補助費。
14,605,415	14,839,000	服務費用	14,476,000	
3,235,018	3,719,446	水電費	3,234,818	較上年度預算數3,719,446元，減少484,628元。
2,002,295	2,498,030	工作場所電費	2,002,295	
			30,000	開放學校場地用電費(收支對列)。
			101,540	課業輔導電費(收支對列)。
			68,000	游泳池電費(國中部)(游泳池水電清潔維護費)。
			453,832	學生在校作息時間內使用冷氣設備電費，34班*13,348元(國中部)。
			1,264,463	電費基本費。
			80,460	重修學分電費(收支對列)。
			4,000	暑期泳訓班電費補助費(室內)(收支對列)。
560,747	513,536	工作場所水費	560,547	
			1,966	暑期泳訓班水費補助費(室內)(收支對列)。
			508,581	水費基本費。
			50,000	游泳池水費(國中部)(游泳池水電清潔維護

# 臺北市地方教育發展基金－臺北市立南港高級中學

## 基金用途－高中及高職教育計畫明細表

中華民國113年度

單位：新臺幣元

前年度 決算數	上年度 預算數	科 目	本 年 度 預 算 數	說 明
671,976	707,880	氣體費	671,976	費)。
			671,096	溫水游泳池瓦斯費。
			880	特教班生活教育教學用瓦斯費。
179,754	368,400	郵電費	315,936	較上年度預算數368,400元，減少52,464元。
38,074	110,000	郵費	60,000	
			5,000	寄發通知單及其他郵件等郵資(國中部)。
			55,000	寄發通知單及其他郵件等郵資(高中部)(收支對列)。
141,680	258,400	電話費	255,936	
			240,000	電話費(高中部)(收支對列)。
			15,936	電話費(國中部)。
377,185	489,580	旅運費	349,280	較上年度預算數489,580元，減少140,300元。
287,530	300,580	國內旅費	260,280	
			9,300	教職員工因公出差旅費(國中部)。
			7,980	教職員工因公外出洽公或辦理活動所需短程車資(國中部)。
			1,440	教職員工因公外出洽公或辦理活動所需短程車資(補校)。
			13,920	教職員工因公外出洽公或辦理活動所需短程車資(高中部)(收支對列)。
			122,450	校外教學隨隊人員出差旅費，79人*1天*1,550元(高中部)(收支對列)。
			60,450	校外教學隨隊人員出差旅費，13人*3天*1,550元。
			18,000	體育班教師帶隊參賽短程車資(體育班業務費)。
			21,700	校外教學隨隊人員出差旅費，1人*14天*1,550元(體育班業務費)。
			5,040	專任輔導人員短程車資。
89,655	189,000	貨物運費	89,000	
			3,100	各項活動器材搬運費(國中部)。
			15,900	各項活動器材搬運費(高中部)(收支對列)。
			70,000	體育班參賽器材搬運費(體育班業務費)。

# 臺北市地方教育發展基金－臺北市立南港高級中學

## 基金用途－高中及高職教育計畫明細表

中華民國113年度

單位：新臺幣元

前年度 決算數	上年度 預算數	科 目	本 年 度 預 算 數	說 明
618,108	1,068,109	印刷裝訂與廣告費	618,909	較上年度預算數1,068,109元，減少449,200元。
618,108	1,068,109	印刷及裝訂費	618,909	
			20,000	運動會宣傳海報、邀請函等印製費。
			5,000	高國中輔導活動用海報、宣傳資料等印製。
			50,000	高國中輔導活動用心理測驗題本、答案卡、手冊等。
			59,600	辦理雙語實驗課程學校資料印刷費。
			62,965	重修學分教材印刷費等(收支對列)。
			3,000	新加坡青年學生文化親善訪問團接待所需印製手冊資料等。
			181,440	影印機使用費，7臺*12月*3,600張*0.6元(高中部)(收支對列)。
			220,524	印製教學用表冊及其他零星報表(高中部)(收支對列)。
			16,380	印製教學用表冊及其他零星報表(國中部)。
3,078,720	2,282,478	修理保養及保固費	2,289,078	較上年度預算數2,282,478元，增加6,600元。
1,946,020	570,400	一般房屋修護費	574,600	
			38,400	公用房舍及其他建物修理維護費(補校)。
			200,000	公用房舍及其他建物修理維護費(高中部)(收支對列)。
			336,200	公用房舍及其他建物修理維護費(國中部)。
145,767	137,400	機械及設備修護費	130,400	
			50,000	學生電腦課程用維護費(收支對列)。
			70,800	電腦設備維護費(電腦專案計畫)。
			9,600	游泳池及機房機械養護費(國中部)(游泳池水電清潔維護費)。
986,933	1,574,678	雜項設備修護費	1,584,078	
			34,878	開放學校場地器材維護費(收支對列)。
			10,000	體育班器材維護費(體育班業務費)。
			88,200	體育班教學器材等維護費(普通班級維護費)。
			340,000	各項教學設備儀器用具等保養修護費(國中部)。

# 臺北市地方教育發展基金－臺北市立南港高級中學

## 基金用途－高中及高職教育計畫明細表

中華民國113年度

單位：新臺幣元

前年度 決算數	上年度 預算數	科 目	本 年 度 預 算 數	說 明
			810,000	各項教學設備儀器用具等保養修護費(高中部)(收支對列)。
			12,000	設備器材等保養修護費(補校)。
			68,000	冷氣設備維護費，34班*2,000元。
			58,800	特教班教學器材維護費。
			162,200	停車場系統設施等維護費(收支對列)。
	8,240	保險費	8,240	較上年度預算數8,240元，無增減。
	8,240	其他保險費	8,240	
			5,040	暑期泳訓班學員保險費180人*28元(收支對列)。
			3,200	體育班參賽保險費，80人次*40元(體育班業務費)。
2,841,088	1,614,572	一般服務費	2,316,564	較上年度預算數1,614,572元，增加701,992元。
19,342	16,248	佣金、匯費、經理費及手續費	16,128	委託超商代收學雜費手續費，1,344人*2學期*6元。
719,229	1,197,312	外包費	1,017,312	
			847,760	游泳池救生員外包費，2人*10月*42,388元。
			169,552	暑期泳訓班救生員外包費，2人*2月*42,388元。
1,738,517	15,012	計時與計件人員酬金	710,124	
			900	提撥暑期泳訓班工讀生勞退準備金，1人*2月*450元(收支對列)。
			14,784	暑期泳訓班工讀生薪津，84小時*176元(收支對列)。
			177,000	完全中學行政人力勞務外包費。
			302,400	國中部閩客語教學支援人員鐘點費，20節*40週*378元(新增)。
			168,000	高中部閩客語教學支援人員鐘點費，10節*40週*420元(新增)。
			16,800	高中部閩客語教學支援人員鐘點費之外聘人員勞、健保及勞退費用(新增)。
			30,240	國中部閩客語教學支援人員鐘點費之外聘人員勞、健保及勞退費用(新增)。
364,000	386,000	體育活動費	573,000	

# 臺北市地方教育發展基金－臺北市立南港高級中學

## 基金用途－高中及高職教育計畫明細表

中華民國113年度

單位：新臺幣元

前年度決算數	上年度預算數	科目	本年度預算數	說明
			495,000	文康活動費，本校編列教職員164人，工員1人，合計165人，每人編列3,000元。
			36,000	文康活動費，本校編列教職員12人，每人編列3,000元。
			36,000	文康活動費，本校編列教職員12人，每人編列3,000元。
			3,000	文康活動費，本校編列專任輔導人員1人，每人編列3,000元。
			3,000	文康活動費，本校編列臨時人員1人，每人編列3,000元。
4,275,542	5,288,175	專業服務費	5,343,175	較上年度預算數5,288,175元，增加55,000元。
3,949,385	5,213,750	講課鐘點、稿費、出席審查及查詢費	4,638,750	
			96,000	國中特殊技藝教育班鐘點費，240節*400元。
			2,000	技職教育、免試及十二年國教校園宣導講師內聘鐘點費，2節*1,000元。
			100,000	辦理雙語實驗課程學校外聘講師鐘點費，50節*2,000元。
			29,000	辦理雙語實驗課程學校內聘講師鐘點費，29節*1,000元。
			8,000	新加坡青年學生文化親善訪問團接待內聘講座鐘點費，8節*1,000元。
			5,000	體育班甄選專家學者出席費，2人次*2,500元(收支對列)。
			60,000	暑期泳訓班教練鐘點費，120節*500元(收支對列)。
			36,000	辦理專業成長活動講座鐘點費，18節*2,000元。
			4,000	國中適性入學宣導講師鐘點費，2節*2,000元(教育部補助款2,000元)。
			24,000	冬夏令營活動講座鐘點費，12節*2,000元。
			30,000	性別平等教育宣導活動(含相關專業研習)外聘講師鐘點費，15節*2,000元。
			2,000	小田園教育體驗學習外聘講座鐘點費。

# 臺北市地方教育發展基金－臺北市立南港高級中學

## 基金用途－高中及高職教育計畫明細表

中華民國113年度

單位：新臺幣元

前年度 決算數	上年度 預算數	科 目	本 年 度 預 算 數	說 明
			8,000	小田園教育體驗學習內聘講座鐘點費，8節*1,000元。
			36,000	課後社團活動外聘教師鐘點費，18節*2,000元。
			4,000	高國中輔導活動內聘講師鐘點費，4節*1,000元。
			70,000	高國中輔導活動及個案研討會外聘講師鐘點費，35節*2,000元。
			336,000	體育班教練鐘點費，840節*400元(體育班業務費)。
			3,082,750	課業輔導鐘點費，5,605節*550元(收支對列)。
			550,000	重修學分鐘點費，1,000節*550元(收支對列)。
			64,000	資源班外聘講座鐘點費，32節*2,000元。
			36,000	特教班教材編輯費，5班*12月*600元。
			56,000	分組活動外聘鐘點費，28節*2,000元。
49,000	69,200	委託檢驗(定)試驗認證費	69,200	
			19,200	飲水機水質檢驗費，16臺*1,200元。
			50,000	建物公共安全檢查及消防安全檢測等費(高中部)(收支對列)。
22,700	5,225	試務甄選費	5,225	
			5,225	教師甄選試務費用。
111,012		電腦軟體服務費		
143,445		其他專業服務費	630,000	
			630,000	校園安全環境改善設施專案服務費(新增)。
2,961,146	3,077,000	材料及用品費	2,843,000	
394,454	825,322	使用材料費	799,102	較上年度預算數825,322元，減少26,220元。
394,454	825,322	設備零件	799,102	
			164,320	學生電腦課程用耗材及零組件等(收支對列)。
			9,000	小田園教育體驗學習用農事工具(含小鋤頭、小圓鋤、小鏟子、澆水器具)。
			28,000	辦理雙語實驗課程學校學習書籍。
			224,000	教學用事務用具(高中部)(收支對列)。



# 臺北市地方教育發展基金－臺北市立南港高級中學

## 基金用途－高中及高職教育計畫明細表

中華民國113年度

單位：新臺幣元

前年度 決算數	上年度 預算數	科 目	本 年 度 預 算 數	說 明
			41,460	教學及事務用具等(補校)。
			70,000	教科書作業管理所需教學用具等(收支對列)。
			55,200	重修學分教學用具等(收支對列)。
			20,000	體育班運動器材、用品(體育班業務費)。
			176,400	電腦設備維護及管理費，28班*6,300元。
			10,722	開放學校場地器材費(收支對列)。
2,566,692	2,251,678	用品消耗	2,043,898	較上年度預算數2,251,678元，減少207,780元。
219,364	488,810	辦公(事務)用品	364,010	
			56,000	編印購置學生生涯檔案夾，560人*100元。
			7,000	小田園教育體驗學習課程用講義印刷文具紙張。
			4,600	高國中輔導活動用文具紙張等用品。
			199,660	課業輔導文具紙張等用品(收支對列)。
			20,000	國中特殊技藝教育班文具紙張等用品。
			620	開放停車場相關文具紙張等用品(收支對列)。
			27,110	特教班、資源班教學用文具紙張等用品(特教班教學材料費)。
			40,000	教學用文具紙張等用品(高中部)(收支對列)。
			9,020	教學用文具紙張等用品(補校)。
89,331	138,000	報章雜誌	138,000	
			3,000	特教班訂閱書報雜誌等費用(特教班教學材料費)。
			135,000	訂閱書報雜誌等費用(高中部)(收支對列)。
		服裝	22,080	新加坡參訪學生所需校服，16套*1,380元。
169,202	58,000	醫療用品(非醫療院所使用)	57,000	
			41,000	保健醫療用具(高中部)(收支對列)。
			16,000	健康中心藥品(國中部)。
2,088,795	1,566,868	其他用品消耗	1,462,808	
			75,000	專用垃圾袋，30箱*2,500元(高中部)(收支對列)。

# 臺北市地方教育發展基金－臺北市立南港高級中學

## 基金用途－高中及高職教育計畫明細表

中華民國113年度

單位：新臺幣元

前年度 決算數	上年度 預算數	科 目	本 年 度 預 算 數	說 明
			6,500	童軍教育所需材料、雜支等。
			6,700	辦理相關會議或活動比賽逾時誤餐餐盒費用，67人次*100元(補校)。
			60,000	辦理相關會議或活動比賽逾時誤餐餐盒費用，600人次*100元(高中部)(收支對列)。
			28,000	消毒藥水及衛生清潔用品(高中部)(收支對列)。
			33,000	補校教科書，33人*1,000元。
			278,392	教學實驗用材料、體育材料、音樂材料、工藝家事及其他材料(高中部)(收支對列)。
			20,000	辦理相關會議或活動比賽逾時誤餐餐盒費用，200人次*100元(國中部)。
			317,860	教學實驗用材料、體育材料、音樂材料、工藝家事及其他材料(國中部)。
			38,144	消毒藥水及衛生清潔用品(國中部)。
			4,000	辦理教科書作業管理會議逾時誤餐餐盒費用，40人次*100元(收支對列)。
			31,000	教科書作業管理所需教學用材料等(收支對列)。
			12,800	新加坡參訪學生或師長所需餐費，128人次*100元。
			3,200	新加坡青年學生文化親善訪問團接待工作人員逾時誤餐餐盒費用，32人次*100元。
			4,000	體育班游泳教學用消毒劑等(體育班業務費)。
			71,200	體育班學生參賽逾時誤餐餐盒費用，712人次*100元(體育班業務費)。
			12,400	體育班教師帶隊參賽逾時誤餐餐盒費用，124人次*100元(體育班業務費)。
			27,000	資源班家政材料等教學用品材料(特教班教學材料費)。
			11,990	特教班、資源班教學材料及活動用品(特教班教學材料費)。
			12,000	辦理資源班、特教班會議逾時誤餐餐盒費用，120人次*100元。
			5,300	重修學分教學材料等(收支對列)。

# 臺北市地方教育發展基金－臺北市立南港高級中學

## 基金用途－高中及高職教育計畫明細表

中華民國113年度

單位：新臺幣元

前年度決算數	上年度預算數	科 目	本 年 度 預 算 數	說 明
			10,000	辦理重修學分相關會議逾時誤餐餐盒費用，100人次*100元(收支對列)。
			36,000	國中特殊技藝教育班教學材料。
			30,000	辦理雙語實驗課程學校逾時誤餐餐盒費用300人次*100元。
			32,800	辦理雙語實驗課程學校教材教具。
			74,000	游泳池水質消毒殺菌維護耗材等(國中部)(游泳池水電清潔維護費)。
			6,400	出勤服務學生逾時誤餐餐盒費用，64人次*100元。
			200	體育班甄選所需材料、雜支等(收支對列)。
			1,000	辦理體育班甄選逾時誤餐餐盒費用，10人次*100元(收支對列)。
			22,022	運動會用耗材、場地佈置及雜支等。
			12,000	辦理運動會各項競賽工作人員及裁判人員逾時誤餐餐盒費用，120人次*100元。
			5,200	辦理性別平等教育宣導活動(含相關專業研習)逾時誤餐餐盒費用，52人次*100元。
			4,800	性別平等教育宣導活動(含相關專業研習)場地佈置、耗材等。
			12,000	冬夏令營活動材料、場地佈置及雜支等。
			4,000	辦理冬夏令營活動逾時誤餐餐盒費用，40人次*100元。
			10,000	課後社團活動用品、雜支等。
			7,500	辦理課後社團成果發表會或活動逾時誤餐餐盒費用，75人次*100元。
			37,500	小田園教育體驗學習用農事體驗實作菜苗、種子、培養土、種植盆等園藝資材。
			30,800	暑期泳訓班教學器材費(收支對列)。
			58,500	綠屋頂平台植栽。
			5,600	辦理教師甄選會議逾時誤餐餐盒費用，56人次*100元。
			4,000	辦理專業成長活動逾時誤餐餐盒費用，40人次*100元。
53,756,080	611,000	租金、償債、利息及相關手續費	285,000	

# 臺北市地方教育發展基金－臺北市立南港高級中學

## 基金用途－高中及高職教育計畫明細表

中華民國113年度

單位：新臺幣元

前年度 決算數	上年度 預算數	科 目	本 年 度 預 算 數	說 明
53,500,000		機器租金		
53,500,000		電腦租金及使用費		
171,320	480,580	交通及運輸設備租金	154,580	較上年度預算數480,580元，減少326,000元。
171,320	480,580	車租	154,580	
			6,000	課後社團活動校外展演車租。
			5,580	資源班、特教班教學活動等租車費。
			70,000	體育班參賽租車費(體育班業務費)。
			9,000	新加坡青年學生文化親善訪問團接待參訪租車費用。
			60,000	教學參觀及學術交流活動等租車費(高中部)(收支對列)。
			4,000	小田園教育體驗學習縣市農事田園交流租車費。
84,760	130,420	雜項設備租金	130,420	較上年度預算數130,420元，無增減。
84,760	130,420	雜項設備租金	130,420	
			99,792	飲水機租金，21臺*12月*396元(高中部)(收支對列)。
			5,760	悠遊卡刷卡機月租費，2臺*12月*240元。
			24,868	運動會音響租用。
3,709,277	3,245,000	會費、捐助、補助、分攤、照護、救濟與交流活動費	4,299,000	
124,500	307,600	捐助、補助與獎助	289,600	較上年度預算數307,600元，減少18,000元。
124,500	267,600	獎助學員生給與	249,600	
			17,600	教科書作業管理學生工讀金，100小時*176元(收支對列)。
			10,000	教育關懷獎每校推薦1名學生獎助金。
			100,000	學生獎助學金等(收支對列)。
			62,000	優秀學生獎學金，31班*2學期*1,000元(高中部)。
			60,000	優秀學生獎學金，30班*2學期*1,000元(高中部)。
	40,000	其他捐助、補助與獎助	40,000	學校社團刊物、學生活動及畢業生獎品等補助(高中部)(收支對列)。
3,584,777	2,937,400	補貼、獎勵、慰問、照護與	4,009,400	較上年度預算數2,937,400元，增加1,072,000

# 臺北市地方教育發展基金－臺北市立南港高級中學

## 基金用途－高中及高職教育計畫明細表

中華民國113年度

單位：新臺幣元

前年度 決算數	上年度 預算數	科 目	本 年 度 預 算 數	說 明
128,652	136,800	救濟 獎勵費用	401,600	元。
			21,600	依「臺北市公立高級中等以下學校獎勵教師獎金發給要點」發放之獎勵，6人*3,600元(收支對列)。
			380,000	敬師獎勵活動費，190人*2,000元。
3,000		慰問、照護及濟助金		
3,453,125	2,800,600	其他補貼、獎勵、慰問、 照護與救濟	3,607,800	
			400	配合預算編列至千元，增列進位數400元。
			156,000	弱勢學生教科書補助費用，120人*1,300元。
			1,837,000	清寒學生餐費補助，167人*200日*55元。
			1,414,400	補助學校午餐使用有機蔬菜或有機米計畫，1360人*40週*26元。
			200,000	學生及教職員工醫療、喪葬、急難等救補助費(收支對列)。
610,778	614,000	其他	622,000	
610,778	614,000	其他支出	622,000	較上年度預算數614,000元，增加8,000元。
610,778	614,000	其他	622,000	
			6,000	國中特殊技藝教育班獎品、雜支等。
			20,600	辦理雙語實驗課程學校用品耗材等雜支。
			20,000	體育班學生參賽報名費(體育班業務費)。
			162,490	體育班學生外縣市參賽住宿費(體育班業務費)。
			131,000	體育班移地訓練雜支等(體育班業務費)。
			30,000	退休人員紀念品，6人*5,000元。
			19,410	運動會競賽用錦旗、獎牌及獎品等。
			20,500	課後社團活動成果發表場地佈置、服裝租借等。
			80,600	班級自治費，806人*2學期*50元(高中部)。
			53,800	班級自治費，538人*2學期*50元(國中部)。
			75,600	學生安全導護費，3人*40週*10次*63元。
			2,000	特教班、資源班等各項活動獎品、校外教學參訪雜支等。

# 臺北市地方教育發展基金－臺北市立南港高級中學

## 基金用途－一般行政管理計畫明細表

中華民國113年度

單位：新臺幣元

前年度 決算數	上年度 預算數	科 目	本 年 度 預 算 數	說 明
3,312,906	4,004,000	合 計	3,996,000	
31,882	153,000	用人費用	153,000	
31,882	153,000	加(夜)班費	153,000	較上年度預算數153,000元，無增減。
31,882	153,000	延長工時加班費	153,000	
			12,000	校園安全校內同仁例假日人力支援。
			141,000	教職員工各項業務加班費(統籌業務費)。
3,126,489	3,222,000	服務費用	3,224,000	
2,400	2,400	郵電費	2,400	較上年度預算數2,400元，無增減。
2,400	2,400	電話費	2,400	校園安全保全專線電話費用等。
2,033,579	2,344,000	一般服務費	2,344,000	較上年度預算數2,344,000元，無增減。
2,033,579	2,344,000	外包費	2,344,000	
			1,824,000	職工4人(技工、工友)業務外包費，4人*12月*38,000元。
			520,000	消化超額職工13人(技工、工友)業務外包費。
910,995	695,600	專業服務費	697,600	較上年度預算數695,600元，增加2,000元。
910,995	695,600	其他專業服務費	697,600	校園安全機械定點、機動巡邏等保全費用。
179,515	180,000	公共關係費	180,000	較上年度預算數180,000元，無增減。
179,515	180,000	公共關係費	180,000	校長特別費，12月*15,000元。
152,535	627,000	材料及用品費	617,000	
152,535	627,000	用品消耗	617,000	較上年度預算數627,000元，減少10,000元。
152,535	627,000	辦公(事務)用品	617,000	
			616,780	統籌業務費計算如下:高中部普通班27班、體育班3班，1,290元x15班x12月=232,200元，810元x15班x12月=145,800元；國中部普通班23班、特教班2班、體育班3班，1,290元x15班x12月=232,200元，810元x13班x12月=126,360元；補校3班，645元x3班x12月=23,220元，以上合計759,780元，除依實際需求移列加班費141,000元及會費2,000元外，其餘如列數。
			220	配合預算編列至千元，增列進位數220元。
2,000	2,000	會費、捐助、補助、分攤、照護、救濟與交流活動費	2,000	

# 臺北市地方教育發展基金－臺北市立南港高級中學

## 基金用途－一般行政管理計畫明細表

中華民國113年度

單位：新臺幣元

前年度 決算數	上年度 預算數	科 目	本 年 度 預 算 數	說 明
2,000	2,000	會費	2,000	較上年度預算數2,000元，無增減。
2,000	2,000	職業團體會費	2,000	護理師2人公會會費(統籌業務費)。

# 臺北市地方教育發展基金－臺北市立南港高級中學

## 基金用途－建築及設備計畫明細表

中華民國113年度

單位：新臺幣元

前年度 決算數	上年度 預算數	科 目	本 年 度 預 算 數	說 明
12,261,250	12,123,000	合計	242,458,000	
12,261,250	12,123,000	購建固定資產、無形資產、非理財 目的之長期投資及營舍與設施工程 支出	242,458,000	
5,714,641	2,917,000	購建固定資產	233,324,000	
949,087	3,000	專案計畫	231,220,000	
949,087	3,000	繼續性計畫	231,220,000	
592,767	1,000	(一) 綜合教學大樓新建 工程(委託技術服務費)	1,000	本工程為107-114年度連續性工 程，因配合工程進度，擬修正 為107-116年度，總委託技術服 務費19,520,692元，連同105年 度執行先期規費700,000元，總 計畫共20,220,692元，以前年度 已編列10,081,000元，本年度續 編第7年經費1,000元，餘 10,138,692元編列於以後年度， 各年度資金需求詳如繼續性計 畫分年資金需求表。
592,767	1,000	擴充改良房屋建築及設 備	1,000	
		擴充改良房屋建築及設 備	1,000	一、委託技術服務費。
356,320	2,000	(二) 綜合教學大樓新建 工程(工程費)	231,219,000	本工程為109-114年度連續性工 程，因配合工程進度，擬修正 為109-116年度，總工程費為 1,014,551,000元，連同108年度 以前編列工程管理費300,000元 ，總工程費1,014,851,000元， 其中施工費1,006,170,791元， 工程管理費8,680,209元，以前 年度已編列31,622,000元，其中 110年度不予保留2,081,172元、 111年度不予保留27,784,380元 ，以前年度預算數修正為 1,756,448元，本年度續編列第5 年經費231,219,000元，餘 781,875,552元編列於以後年度 ，各年度資金需求詳如繼續



# 臺北市地方教育發展基金－臺北市立南港高級中學

## 基金用途－建築及設備計畫明細表

中華民國113年度

單位：新臺幣元

前年度 決算數	上年度 預算數	科 目	本 年 度 預 算 數	說 明
356,320	2,000	擴充改良房屋建築及設備	231,219,000	性計畫分年資金需求表。
			229,999,000	一、施工費。
			1,220,000	二、工程管理費。
4,765,554	2,914,000	一般建築及設備計畫	2,104,000	
		班級設備	712,100	
		購置機械及設備	536,600	
			100,000	汰換評卷雙讀頭複合機1臺(學務處)。
			70,000	新購微波實驗儀器1臺(教務處)。
			366,600	新購55吋顯示器(拼接電視牆2*3)6臺*61,100元(總務處)。
		購置交通及運輸設備	61,000	
			61,000	汰換功率擴大機，2臺*30,500元(學務處)。
		購置雜項設備	114,500	
			114,500	新購圖書館典藏圖書。
		特殊班設備	80,000	
		購置機械及設備	20,000	
			20,000	汰換空氣清淨除濕機1臺(特教組)。
		購置雜項設備	60,000	
			15,000	汰換排油煙機1臺(特教組)。
			45,000	汰換不鏽鋼調理臺/工作臺，3座*15,000元(特教組)。
1,274,669	1,632,500	資訊設備	1,311,900	
1,274,669	1,632,500	購置機械及設備	1,311,900	
			473,400	汰換桌上型電腦(含顯示器)，18部*26,300元(電腦專案計畫)。
			354,000	汰換網路及資訊周邊設備(電腦專案計畫)。
			484,500	汰換筆記型電腦，19部*25,500元(電腦專案計畫)。
3,490,885	1,281,500	校園設備		

# 臺北市地方教育發展基金－臺北市立南港高級中學

## 基金用途－建築及設備計畫明細表

中華民國113年度

單位：新臺幣元

前年度 決算數	上年度 預算數	科 目	本 年 度 預 算 數	說 明
1,553,150	674,000	購置機械及設備		
274,000	138,700	購置交通及運輸設備		
1,663,735	468,800	購置雜項設備		
451,166	72,000	購置無形資產	59,000	
451,166	72,000	一般建築及設備計畫	59,000	
71,166	72,000	資訊設備	59,000	
71,166	72,000	購置電腦軟體	59,000	
			59,000	電腦教學軟體費(電腦專案計畫)。
380,000		校園軟體設備		
380,000		購置電腦軟體		
6,095,443	9,134,000	遞延支出	9,075,000	
6,095,443	9,134,000	一般建築及設備計畫	9,075,000	
		教學區明德樓屋頂防漏工程	4,702,000	
		遞延修繕房屋建築支出	4,702,000	
			4,342,032	一、施工費。
			273,548	二、委託技術服務費(總包價法)。
			86,420	三、工程管理費(依施工費約2%提列)。
		教學區新民樓屋頂防漏工程	4,373,000	
		遞延修繕房屋建築支出	4,373,000	
			4,038,020	一、施工費。
			254,395	二、委託技術服務費(總包價法)。
			80,585	三、工程管理費(依施工費約2%提列)。
6,095,443	9,134,000	校園整修工程		
4,137,071	7,972,000	遞延修繕房屋建築支出		
1,958,372	1,162,000	其他遞延支出		

# 預 算 參 考 表

# 臺北市地方教育發展基金－臺北市立南港高級中學

## 預計平衡表

中華民國113年12月31日

單位：新臺幣千元

111年(前年) 12月31日 決算數	科 目	113年12月31日 預計數	112年12月31日 預計數	比較增減(-)
125,120	資產合計	84,659	118,972	-34,313
125,120	資產	84,659	118,972	-34,313
118,861	流動資產	78,400	112,713	-34,313
63,826	現金	23,365	57,678	-34,313
63,826	銀行存款	23,365	57,678	-34,313
995	應收款項	995	995	
995	其他應收款	995	995	
54,041	預付款項	54,041	54,041	
54,041	預付費用	54,041	54,041	
5,432	投資、長期應收款項、貸墊款及準備金	5,432	5,432	
5,432	準備金	5,432	5,432	
1,759	退休及離職準備金	1,759	1,759	
3,672	其他準備金	3,672	3,672	
828	其他資產	828	828	
828	什項資產	828	828	
30	存出保證金	30	30	
798	暫付及待結轉帳項	798	798	
4,704,356	代管資產	4,704,356	4,704,356	
4,704,356	應付代管資產	4,704,356	4,704,356	
125,120	負債及基金餘額合計	84,659	118,972	-34,313
73,053	負債	73,053	73,053	
67,162	流動負債	67,162	67,162	
67,107	應付款項	67,107	67,107	
12,662	應付代收款	12,662	12,662	
54,445	應付費用	54,445	54,445	
55	預收款項	55	55	
55	預收收入	55	55	
5,890	其他負債	5,890	5,890	
5,890	什項負債	5,890	5,890	
2,161	存入保證金	2,161	2,161	
1,759	應付退休及離職金	1,759	1,759	
1,971	暫收及待結轉帳項	1,971	1,971	
52,067	基金餘額	11,606	45,919	-34,313
52,067	基金餘額	11,606	45,919	-34,313
52,067	基金餘額	11,606	45,919	-34,313
52,067	累積餘額	11,606	45,919	-34,313

註：1.信託代理與保證資產(負債)前年度決算數0元，上年度預計數0元，本年度預計數0元。2.或有資產(負債)0元。3.本基金自93年度起，本固定項目分開原則，將屬長期固定帳項，包括固定資產259,476,279元、無形資產473,162元及長期債務0元等，另立帳類管理，未納入本表。

## 臺北市地方教育發展基金

## 各項費用

中華民國

前年度 決算數	上年度 預算數	計畫別		合計	高中及高職教育計 畫
		用途別科目			
396,158,225	344,255,000	合計		573,757,000	327,303,000
304,973,255	305,895,000	用人費用		304,931,000	304,778,000
156,704,160	162,528,768	正式員額薪資		161,575,968	161,575,968
156,274,920	162,132,768	職員薪金		161,179,968	161,179,968
429,240	396,000	工員工資		396,000	396,000
15,439,786	12,010,980	聘僱及兼職人員薪資		13,207,944	13,207,944
2,319,516	2,240,340	聘用人員薪金		2,683,272	2,683,272
13,120,270	9,770,640	兼職人員酬金		10,524,672	10,524,672
1,918,224	3,655,930	加(夜)班費		3,561,183	3,408,183
170,277	1,130,700	延長工時加班費		1,088,620	935,620
1,747,947	2,525,230	未休假加班費		2,472,563	2,472,563
36,293,189	34,027,867	獎金		33,765,575	33,765,575
17,317,680	14,946,254	考績獎金		14,866,854	14,866,854
18,975,509	19,081,613	年終獎金		18,898,721	18,898,721
72,332,274	74,259,780	退休及卹償金		73,096,084	73,096,084
72,323,682	74,228,100	職員退休及離職金		72,919,788	72,919,788
8,592	31,680	工員退休及離職金		176,296	176,296
22,285,622	19,411,675	福利費		19,724,246	19,724,246
16,272,128	13,545,168	分擔員工保險費		13,830,528	13,830,528
372,200	539,600	傷病醫藥費		681,500	681,500
1,610,650	1,849,260	員工通勤交通費		1,689,120	1,689,120
4,030,644	3,477,647	其他福利費		3,523,098	3,523,098
17,731,904	18,061,000	服務費用		17,700,000	14,476,000
3,235,018	3,719,446	水電費		3,234,818	3,234,818
2,002,295	2,498,030	工作場所電費		2,002,295	2,002,295
560,747	513,536	工作場所水費		560,547	560,547
671,976	707,880	氣體費		671,976	671,976
182,154	370,800	郵電費		318,336	315,936
38,074	110,000	郵費		60,000	60,000
144,080	260,800	電話費		258,336	255,936
377,185	489,580	旅運費		349,280	349,280

# 一 臺北市立南港高級中學

## 彙計表

113年度

單位：新臺幣元

一般行政管理計畫	建築及設備計畫				
3,996,000	242,458,000				
153,000					
153,000					
153,000					
3,224,000					
2,400					
2,400					

## 臺北市地方教育發展基金

## 各項費用

中華民國

前年度 決算數	上年度 預算數	計畫別		合計	高中及高職教育計畫
		用途別科目			
287,530	300,580	國內旅費		260,280	260,280
89,655	189,000	貨物運費		89,000	89,000
618,108	1,068,109	印刷裝訂與廣告費		618,909	618,909
618,108	1,068,109	印刷及裝訂費		618,909	618,909
3,078,720	2,282,478	修理保養及保固費		2,289,078	2,289,078
1,946,020	570,400	一般房屋修護費		574,600	574,600
145,767	137,400	機械及設備修護費		130,400	130,400
986,933	1,574,678	雜項設備修護費		1,584,078	1,584,078
	8,240	保險費		8,240	8,240
	8,240	其他保險費		8,240	8,240
4,874,667	3,958,572	一般服務費		4,660,564	2,316,564
19,342	16,248	佣金、匯費、經理費及手續費		16,128	16,128
2,752,808	3,541,312	外包費		3,361,312	1,017,312
1,738,517	15,012	計時與計件人員酬金		710,124	710,124
364,000	386,000	體育活動費		573,000	573,000
5,186,537	5,983,775	專業服務費		6,040,775	5,343,175
3,949,385	5,213,750	講課鐘點、稿費、出席審查及查詢費		4,638,750	4,638,750
49,000	69,200	委託檢驗(定)試驗認證費		69,200	69,200
22,700	5,225	試務甄選費		5,225	5,225
111,012		電腦軟體服務費			
1,054,440	695,600	其他專業服務費		1,327,600	630,000
179,515	180,000	公共關係費		180,000	
179,515	180,000	公共關係費		180,000	
3,113,681	3,704,000	材料及用品費		3,460,000	2,843,000
394,454	825,322	使用材料費		799,102	799,102
394,454	825,322	設備零件		799,102	799,102
2,719,227	2,878,678	用品消耗		2,660,898	2,043,898
371,899	1,115,810	辦公(事務)用品		981,010	364,010
89,331	138,000	報章雜誌		138,000	138,000
		服裝		22,080	22,080
169,202	58,000	醫療用品(非醫療院所使用)		57,000	57,000

一 臺北市立南港高級中學

彙計表

113年度

單位：新臺幣元

一般行政管理計畫	建築及設備計畫				
2,344,000					
2,344,000					
697,600					
697,600					
180,000					
180,000					
617,000					
617,000					
617,000					



## 臺北市地方教育發展基金

## 各項費用

中華民國

前年度 決算數	上年度 預算數	計畫別		合計	高中及高職教育計 畫
		用途別科目			
2,088,795	1,566,868	其他用品消耗		1,462,808	1,462,808
53,756,080	611,000	租金、償債、利息及相關手續費		285,000	285,000
53,500,000		機器租金			
53,500,000		電腦租金及使用費			
171,320	480,580	交通及運輸設備租金		154,580	154,580
171,320	480,580	車租		154,580	154,580
84,760	130,420	雜項設備租金		130,420	130,420
84,760	130,420	雜項設備租金		130,420	130,420
12,261,250	12,123,000	購建固定資產、無形資產、非理財目的 之長期投資及營舍與設施工程支出		242,458,000	
5,714,641	2,917,000	購建固定資產		233,324,000	
949,087	3,000	擴充改良房屋建築及設備		231,220,000	
2,827,819	2,306,500	購置機械及設備		1,868,500	
274,000	138,700	購置交通及運輸設備		61,000	
1,663,735	468,800	購置雜項設備		174,500	
451,166	72,000	購置無形資產		59,000	
451,166	72,000	購置電腦軟體		59,000	
6,095,443	9,134,000	遞延支出		9,075,000	
4,137,071	7,972,000	遞延修繕房屋建築支出		9,075,000	
1,958,372	1,162,000	其他遞延支出			
3,711,277	3,247,000	會費、捐助、補助、分攤、照護、救濟 與交流活動費		4,301,000	4,299,000
2,000	2,000	會費		2,000	
2,000	2,000	職業團體會費		2,000	
124,500	307,600	捐助、補助與獎助		289,600	289,600
124,500	267,600	獎助學員生給與		249,600	249,600
	40,000	其他捐助、補助與獎助		40,000	40,000
3,584,777	2,937,400	補貼、獎勵、慰問、照護與救濟		4,009,400	4,009,400
128,652	136,800	獎勵費用		401,600	401,600
3,000		慰問、照護及濟助金			
3,453,125	2,800,600	其他補貼、獎勵、慰問、照護與救 濟		3,607,800	3,607,800
610,778	614,000	其他		622,000	622,000
610,778	614,000	其他支出		622,000	622,000

一 臺北市立南港高級中學

彙計表

113年度

單位：新臺幣元

一般行政管理計畫	建築及設備計畫				
	242,458,000				
	233,324,000				
	231,220,000				
	1,868,500				
	61,000				
	174,500				
	59,000				
	59,000				
	9,075,000				
	9,075,000				
2,000					
2,000					
2,000					

臺北市地方教育發展基金

各項費用

中華民國

前年度 決算數	上年度 預算數	計畫別 用途別科目	合計	高中及高職教育計畫
610,778	614,000	其他	622,000	622,000

一臺北市立南港高級中學

彙計表

113年度

單位：新臺幣元

一般行政管理計畫	建築及設備計畫				

# 臺北市地方教育發展基金－臺北市立南港高級中學

## 員工人數彙計表

中華民國113年度

單位：人

計 畫 及 項 目	上年度最高可 進用員額數	本年度 增減(-)數	本年度最高可 進用員額數	說 明
合計	192	-2	190	
高中及高職教育計畫部分	192	-2	190	
職員	187	-3	184	
技工	1		1	
工友				
聘用	4	1	5	

註：1.本表約僱、聘用係指奉准有案之約聘僱人員。

2.外包費編列救生員2人、職工業務外包費、消化超額職工業務外包費等，計336萬1,312元。3.計時與計件人員酬金編列閩客語教學支援人員鐘點費、完全中學行政人力薪金、暑期泳訓班工讀生相關費用等，計71萬124元。

本 頁 空 白

# 臺北市地方教育發展基金

## 用人費用

中華民國

計畫及項目	合計	正式 員額 薪資	聘僱 人員 薪資	加(夜) 班費	津貼	獎 金		
						年終獎金	考績獎金	其他
合計	304,931,000	161,575,968	2,683,272	3,561,183		18,898,721	14,866,854	
高中及高職 教育計畫	304,778,000	161,575,968	2,683,272	3,408,183		18,898,721	14,866,854	
正式人員	234,379,701	161,575,968		3,393,383		18,563,310	14,866,854	
聘僱人員	3,651,083		2,683,272	14,800		335,411		
兼任人員	10,524,672							
其他人員	56,222,544							
一般行政管 理計畫	153,000			153,000				
正式人員	153,000			153,000				

註：1.本表兼任人員用人費用，係學校教職員兼課或請假代課鐘點費。2.外包費編列救生員2人、職工業務外包費、消化超額職工業務外包費等，計336萬1,312元。3.計時與計件人員酬金編列閩客語教學支援人員鐘點費、完全中學行政人力薪金、暑期泳訓班工讀生相關費用等，計71萬124元。

# —臺北市立南港高級中學

## 彙計表

113年度

單位：新臺幣元

退休及卹償金		資遣費	福 利 費					提繳費	兼任 人員 用人 費用
退休金	卹償金		分擔 保險費	傷病 醫藥費	提撥 福利金	員工通勤 交通費	其他		
73,096,084			13,830,528	681,500		1,689,120	3,523,098		10,524,672
73,096,084			13,830,528	681,500		1,689,120	3,523,098		10,524,672
16,748,536			13,469,052	681,500		1,674,000	3,407,098		
161,004			361,476			15,120	80,000		
56,186,544							36,000		10,524,672



# 臺北市地方教育發展基金

## 聘用及約僱

中華民國

區分及職稱	人數	擔任工作	聘用或約僱起訖期間	薪點	年需經費
合計	5				3,621,163
聘用人員小計	5				3,621,163
專業人員	5				3,621,163
聘用人員(424)	2	擔任駐區服務之駐點本校專任輔導人員及運動教練	113/1/1-113/12/31	424	1,819,498
聘用人員(296)	3	校園安全維護及學生生活輔導	113/1/1-113/12/31	296	1,801,665

一 臺北市立南港高級中學

人員明細表

113年度

單位：新臺幣元

小計	月 支			經費來源 及其科目
	折合 金額	勞保 保險費	健康 保險費	
60,000	60,000			高中及高職教育計畫
36,911	36,911			高中及高職教育計畫

# 臺北市地方教育發展基金－臺北市立南港高級中學

## 單位（或計畫）成本分析表

中華民國113年度

單位：新臺幣千元

計畫別	單位	單位成本(元)或 平均利(費)率	數量	預算數	說明
合計				573,757	
高中及高職教育計畫				327,303	
一般行政管理計畫				3,996	
建築及設備計畫				242,458	

# 臺北市地方教育發展基金－臺北市立南港高級中學

## 5年來主要業務計畫分析表

中華民國113年度

單位：新臺幣千元

年度及項目	單位	數量	單位成本(元)或 平均利(費)率	金額	說明
(本)年度預算數					
高中及高職教育計畫				327,303	
(上)年度預算數					
高中及高職教育計畫				328,128	
(前)年度決算數					
高中及高職教育計畫				380,584	
(110)年度決算數					
高中及高職教育計畫				368,812	
(109)年度決算數					
高中及高職教育計畫				279,859	

計畫、項目 及計畫期間	計畫內容	全程計畫 總金額	分 年	
			以前年度 預算數	113年度
合計		1,035,071,692	11,837,448	231,220,000
建築及設備計畫		1,035,071,692	11,837,448	231,220,000
專案計畫		1,035,071,692	11,837,448	231,220,000
(一) 綜合教學大樓新建工程(委託技術服務費)(107-116年度)	舊有科學大樓校舍不符耐震及為提供師生優質的學與教環境，活化校園空間設施使用，擴增師生互動之境教場所，並藉以活化老舊社區，結合學校社區資源，發展學校特色，重新賦予社區新意象，將本校舊有科學大樓拆除重建綜合教學大樓。	20,220,692	10,081,000	1,000
(二) 綜合教學大樓新建工程(工程費)(109-116年度)	舊有科學大樓校舍不符耐震及為提供師生優質的學與教環境，活化校園空間設施使用，擴增師生互動之境教場所，並藉以活化老舊社區，結合學校社區資源，發展學校特色，重新賦予社區新意象，將本校舊有科學大樓拆除重建綜合教學大樓。	1,014,851,000	1,756,448	231,219,000

—臺北市立南港高級中學

年資金需求表

113年度

單位：新臺幣元

資 金 需 求 表					備 註
114年度	115年度	116年度	117年度	118年度以後	
281,004,000	306,000,000	205,010,244			委託技術服務及工程管理費，105年度編列先期規劃費700,000元。
281,004,000	306,000,000	205,010,244			
281,004,000	306,000,000	205,010,244			
2,000,000	4,000,000	4,138,692			
279,004,000	302,000,000	200,871,552			1.108年度以前編列工程管理費300,000元。 2.110年不予保留2,081,172元、111年度不予保留27,784,380元，編列於以後年度。

# 臺北市地方教育發展基金－臺北市立南港高級中學

## 資本資產明細表

中華民國113年度

單位：新臺幣千元

項 目	取得成本 (期初餘額)	以前年度 累計折舊/ 長期投資 評 價	本 年 度 變 動				本年度累計折 舊/長期投資 評價變動數	期末餘額	
			增加		減少				主要增減 原因說明
			金額	類型	金額	類型			
合計	151,290	112,973	233,383		214		11,536	259,949	
土地改良物	4,950	3,733					305	912	
房屋及建築	3		231,220	增置				231,223	
機械及設備	74,961	62,522	1,869	增置			7,413	6,895	
交通及運輸 設備	18,003	14,357	61	增置			1,085	2,622	
雜項設備	44,902	32,361	175	增置			2,733	9,982	
購建中固定 資產	7,842							7,842	
電腦軟體	629		59	增置	214	無形資 產攤銷		473	